

N° 1 / 2010

Septembre 2010

Dépôt légal :  
Octobre 2010

Auteur de la publication

Olivier CHAMPION

Directeur de la publication :

Hervé BACHERE

ISSN 1247 - 7370

© ISPF 2010

B.P. 395 - 98 713 Papeete

Tél : (689) 47 34 34

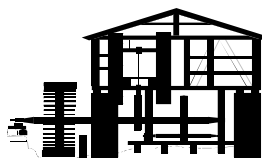
Fax : (689) 42 72 52

mél : ispf@ispf.pf

site web : www.ispf.pf



## BATIMENT ET TRAVAUX PUBLICS Deuxième trimestre 2010



### La baisse d'activité dans le secteur du BTP se poursuit

La légère reprise de l'**emploi** dans le secteur du BTP en mars 2010, n'aura été que de très courte durée. Les effectifs salariés sont à nouveau en recul. Si en mars 2009 les salariés du BTP étaient encore de 5 700, ils sont à peine 5 200 en mars 2010. Le rebond du mois de mars est essentiellement lié à des salariés travaillant moins de 169 heures par mois. Cette précarité de l'emploi est confirmée par la baisse du nombre d'**heures déclarées** auprès de la CPS (près de 200 000 heures de travail en moins entre le dernier trimestre de 2009 et le premier trimestre de 2010).

Le **chiffre d'affaires** des entreprises du secteur du BTP continue de baisser. Ainsi, entre le premier trimestre 2009 et le premier trimestre 2010, le secteur a perdu un peu moins d'un milliard de F.CFP d'activité (soit -7%). Dans ce contexte, les entreprises optimisent leur rentabilité, expliquant en partie le décalage croissant entre l'évolution du chiffre d'affaires d'une part et les évolutions des effectifs salariés et des heures déclarées d'autre part. Seules les activités du second œuvre présentent des courbes évoluant de manière corrélée.

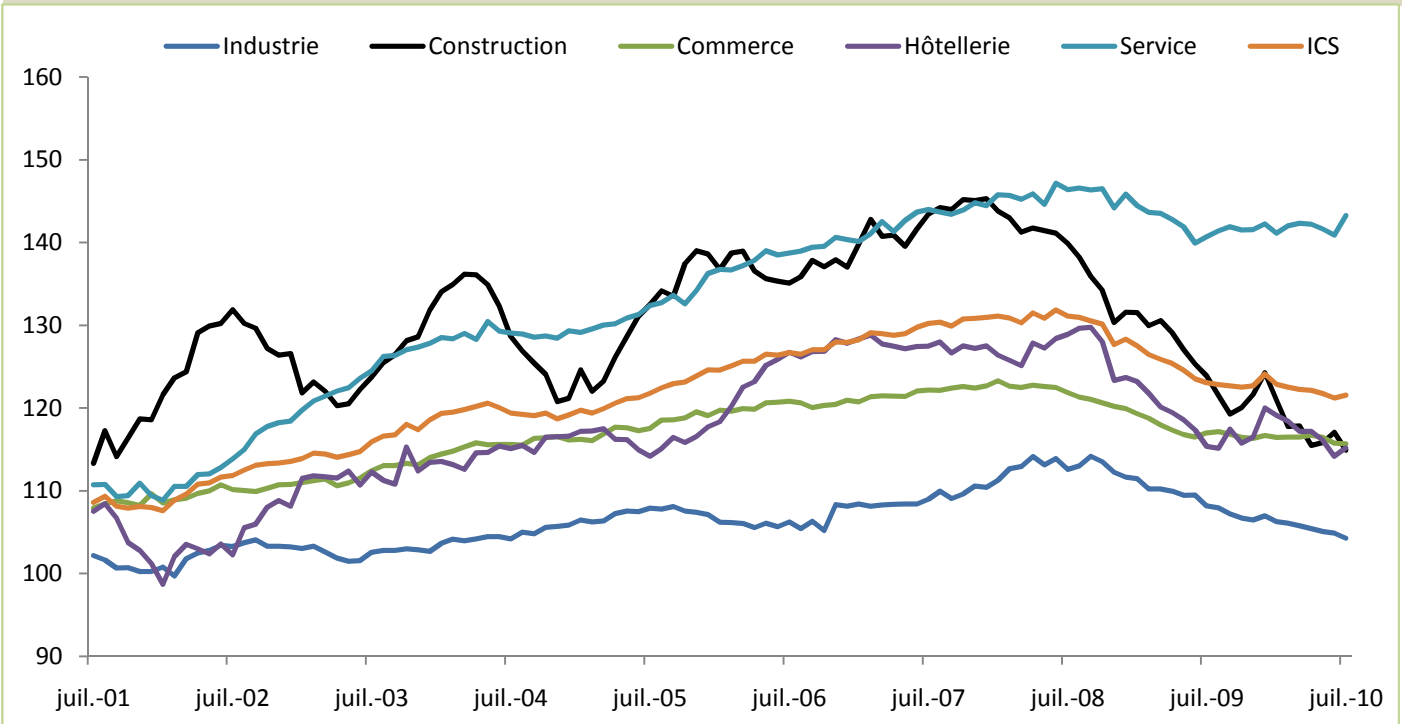
La valeur des **importations de matériaux de construction** a progressé de 21% entre juin 2010 et juin 2009. Le tiers de cette augmentation s'explique par un effet prix lié au renforcement du cours des matières premières. Ce résultat est confirmé par l'évolution des importations en poids de certains matériaux de construction significatifs tels le fer, le bois et le ciment. Cette augmentation peut également traduire les efforts de reconstruction nécessaires dans l'après cyclone Oli.

Le solde des **créations et radiations d'entreprises** est toujours négatif, signe d'une situation difficile. Toutefois, après avoir fortement diminué fin 2009, il tend à remonter légèrement sous l'impulsion des entreprises du second œuvre. Cette situation est toutefois à rapprocher de la dégradation de l'emploi où d'anciens salariés peuvent chercher à se patenter pour réaliser, à leur propre compte, des petits chantiers. Ce dynamisme s'inscrit cependant dans une situation où le chiffre d'affaires global de l'activité est en recul sensible.

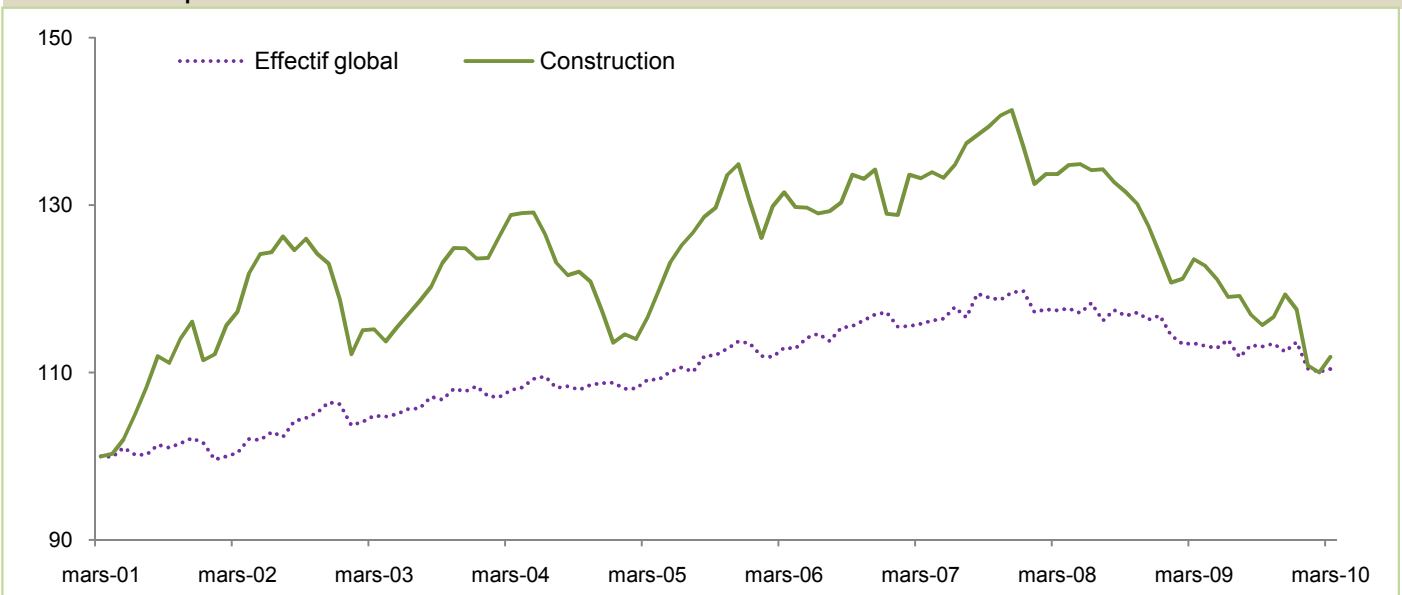
Les **encours** du BTP s'accroissent sensiblement sur le premier trimestre 2010. Parallèlement, les **créances douteuses** dans le secteur du BTP continuent de progresser, là où elles sont en léger recul dans le reste de l'économie.

Les mesures prises pour la relance du secteur, et notamment les différents prêts aménagés sont encore trop récentes pour être analysées dans les statistiques, même si le nombre des **prêts à l'habitat** augmente en mars 2010.

Evolution de l'emploi salarié CVS en indice base 100 janvier 2000 dans les grands secteurs de l'économie



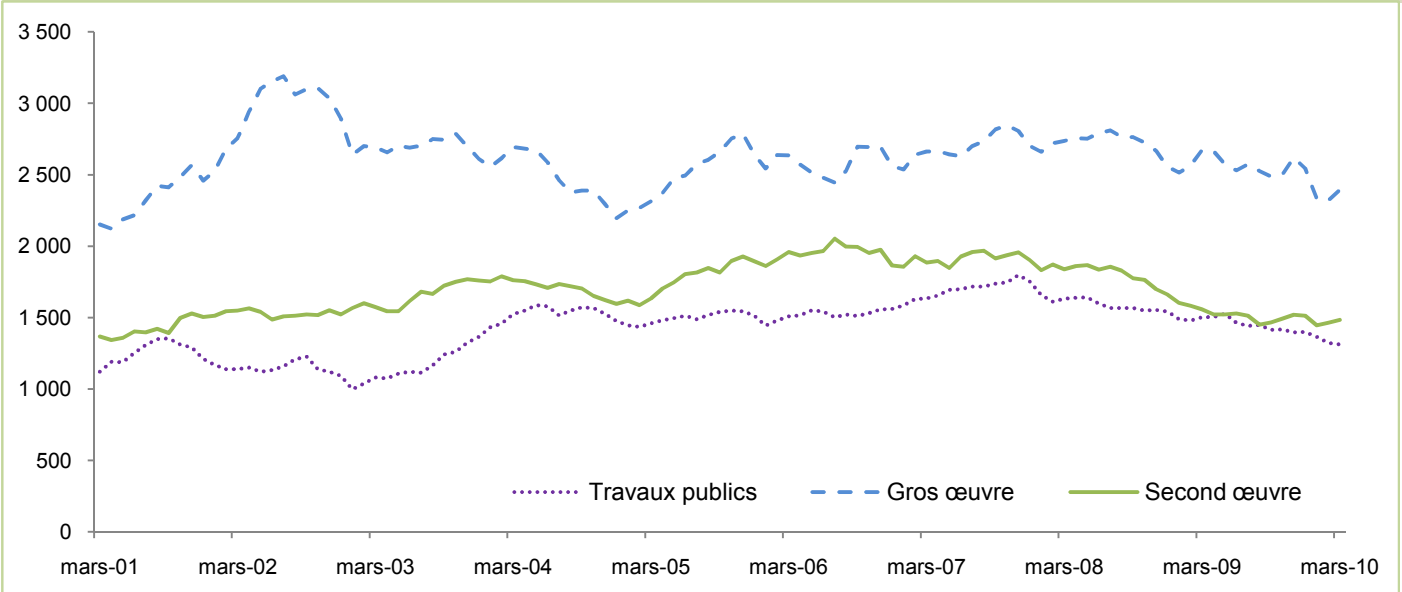
Evolution de l'emploi salarié en indice base 100



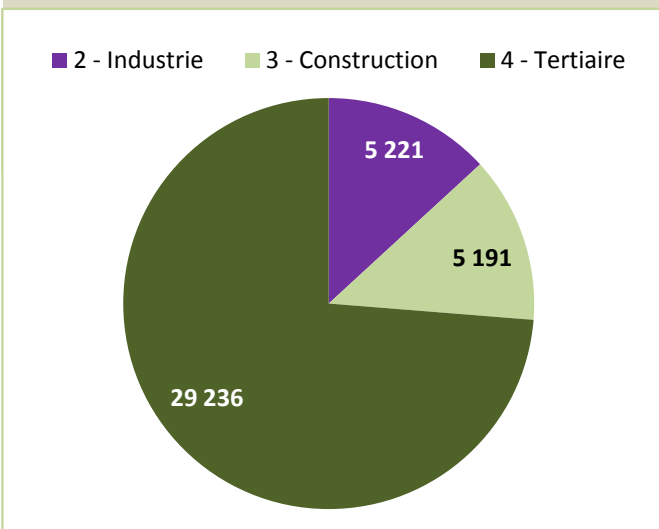
Effectifs salariés déclarés par type d'activité

	Mar 09	Jun 09	Sep 09	Dec 09	Mar 10	Mar 10 / Mar 09 en %	Mar 10 / Mar 09 en nbr
1 - Travaux publics	1 502	1 464	1 414	1 399	1 312	-12,7	-190
2 - Gros œuvre	2 672	2 531	2 487	2 544	2 394	-10,4	-278
3 - Second œuvre	1 559	1 528	1 466	1 512	1 485	-4,8	-74
<b>4 - Construction</b>	<b>5 733</b>	<b>5 523</b>	<b>5 367</b>	<b>5 455</b>	<b>5 191</b>	<b>-9,5</b>	<b>-542</b>
5 - Effectif global ICS	40 780	40 414	40 294	41 096	39 648	-2,8	-1 132
6 - Effectif global	66 130	66 372	65 916	66 227	64 342	-2,7	-1 788

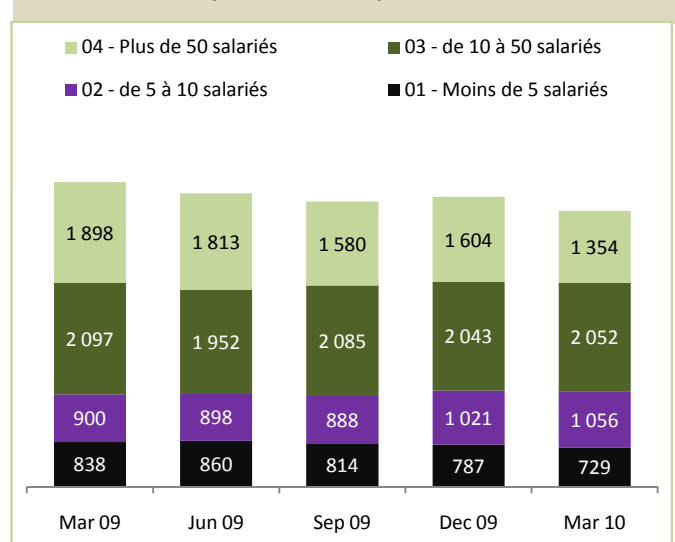
Evolution des effectifs salariés déclarés dans la construction par type d'activité BTP



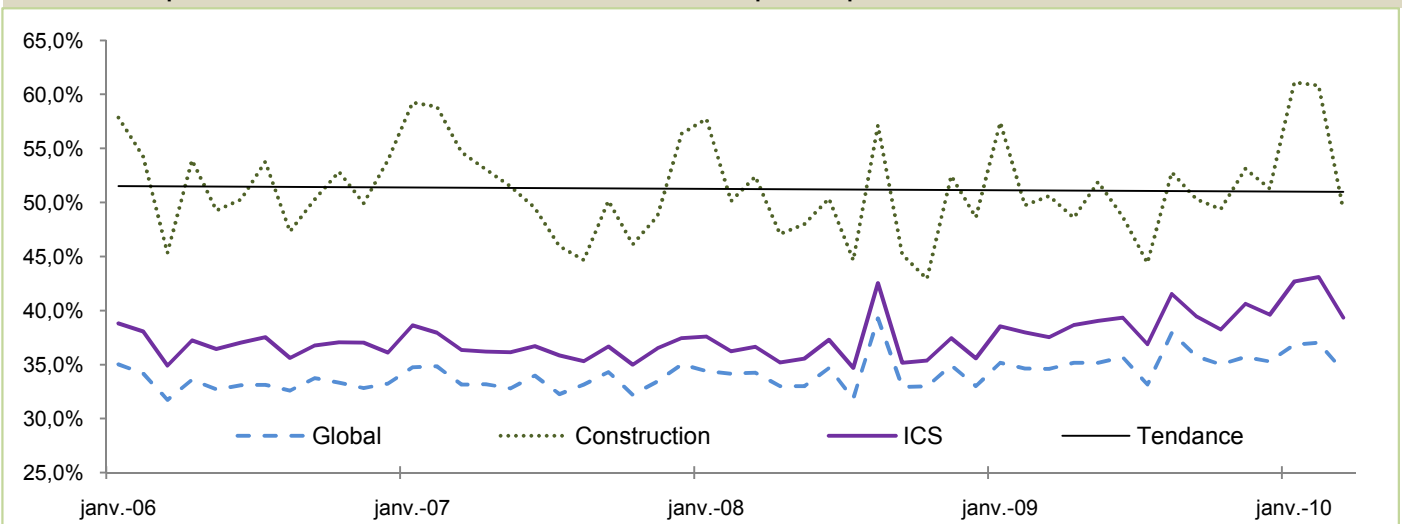
Effectifs salariés du champs ICS par secteur d'activité en Mars 2010



Effectifs du BTP par taille d'entreprises du BTP à Mars 2010

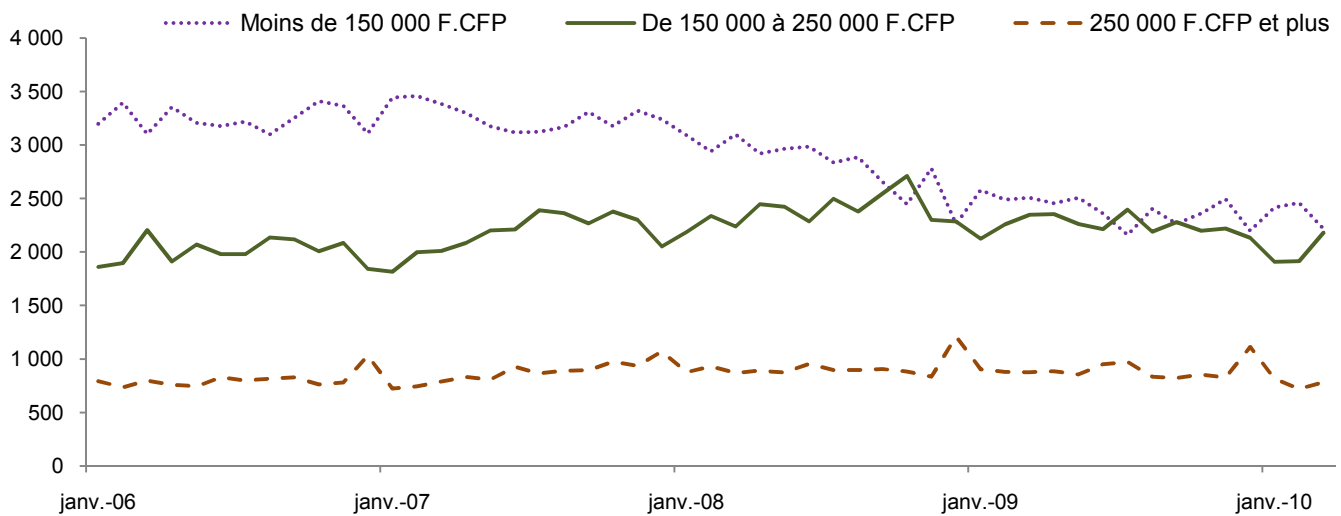


Evolution de la part des effectifs salariés travaillant moins de 169 heures par entreprise



Effectifs salariés - Etat à Mars 2010 : Sources CPS - ISPF

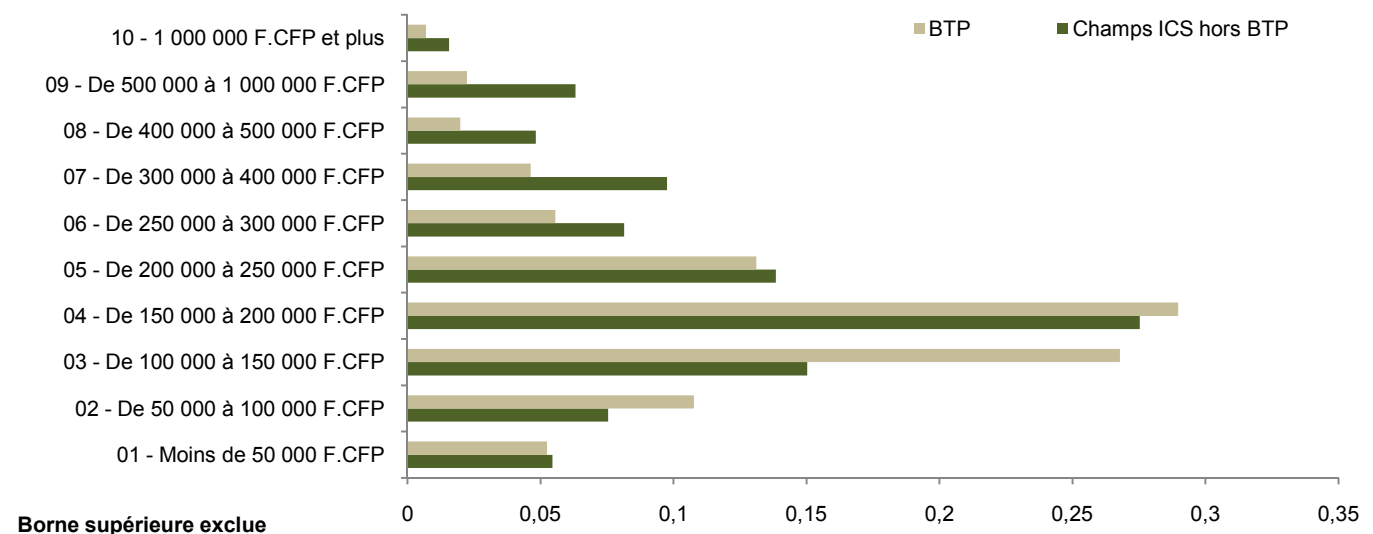
Evolution trimestrielle de la répartition des effectifs salariés déclarés par niveaux de rémunération



Evolution trimestrielle de la répartition des effectifs salariés déclarés par niveaux de rémunération

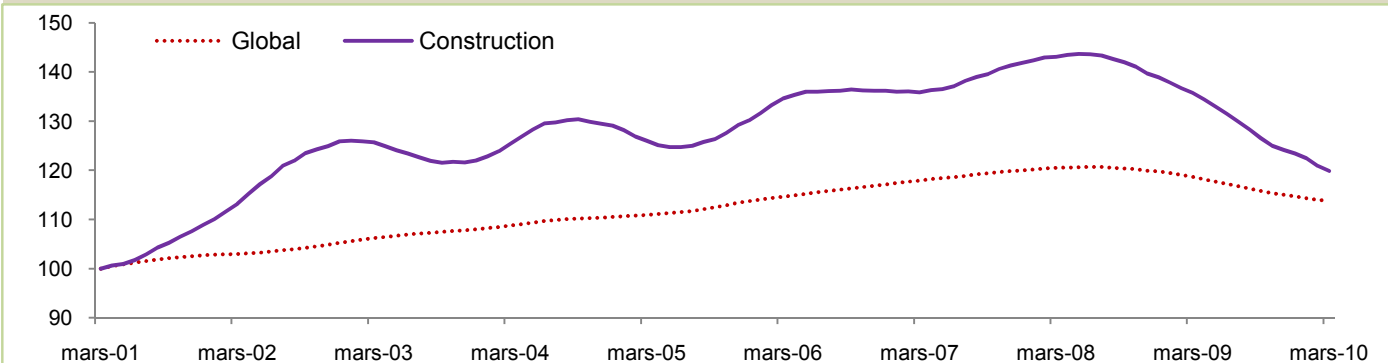
	Mar 09	Jun 09	Sep 09	Dec 09	Mar 10	Mar 10 / Mar 09	
						en %	en nbr
Borne supérieure exclue							
01 - Moins de 50 000 F.CFP	318	273	278	289	272	-14,5%	-46
02 - De 50 000 à 100 000 F.CFP	572	557	639	684	558	-2,4%	-14
03 - De 100 000 à 150 000 F.CFP	1 617	1 531	1 347	1 224	1 387	-14,2%	-230
04 - De 150 000 à 200 000 F.CFP	1 726	1 618	1 615	1 452	1 501	-13,0%	-225
05 - De 200 000 à 250 000 F.CFP	623	594	665	680	679	9,0%	56
06 - De 250 000 à 300 000 F.CFP	322	301	302	370	288	-10,6%	-34
07 - De 300 000 à 400 000 F.CFP	287	328	251	318	240	-16,4%	-47
08 - De 400 000 à 500 000 F.CFP	121	156	110	181	103	-14,9%	-18
09 - De 500 000 à 1 000 000 F.CFP	114	135	129	187	116	1,8%	2
10 - 1 000 000 F.CFP et plus	33	30	31	56	36	9,1%	3
<b>11 - Total</b>	<b>5 733</b>	<b>5 523</b>	<b>5 367</b>	<b>5 441</b>	<b>5 180</b>	<b>-9,6%</b>	<b>-553</b>

Répartition des effectifs salariés par niveaux de rémunération : Etat à Mars 2010



Heures de travail et salaires - Etat à Mars 2010 : Sources CPS - ISPF

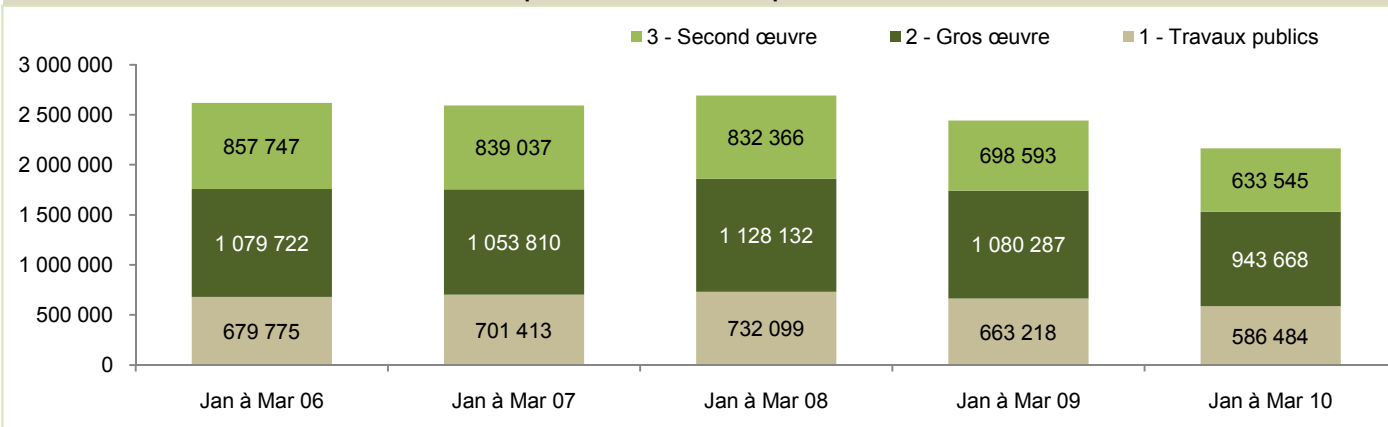
Evolution en Indice base 100 du nombre d'heures déclarées en glissement annuel



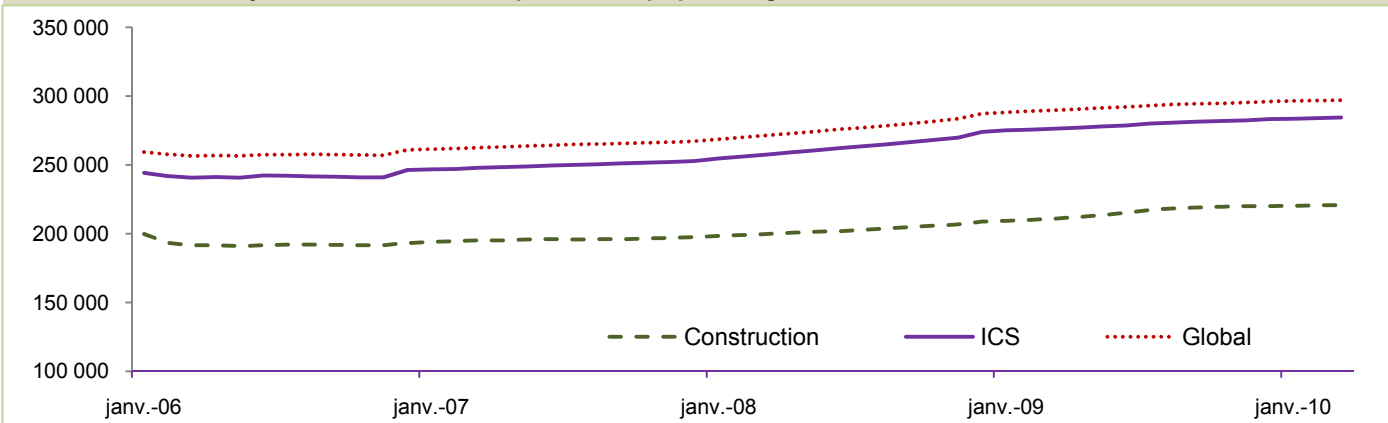
Nombre d'heures de travail déclarées par secteur d'activité sur les 5 derniers trimestres

	2009 T1	2009 T2	2009 T3	2009 T4	2010 T1	2010 T1 / 2009 T1	
						en %	en nbr
1 - Travaux publics	663 218	689 693	651 758	651 019	586 484	-11,6	-76 734
2 - Gros œuvre	1 080 287	1 100 173	1 064 912	1 055 199	943 668	-12,7	-136 619
3 - Second œuvre	698 593	683 214	659 490	665 336	633 545	-9,3	-65 048
<b>4 - Construction</b>	<b>2 442 098</b>	<b>2 473 081</b>	<b>2 376 160</b>	<b>2 371 554</b>	<b>2 163 697</b>	<b>-11,4</b>	<b>-278 401</b>
5 - Effectif global ICS	18 108 476	17 904 428	17 832 180	17 900 881	17 267 911	-4,6	-840 566
6 - Effectif global	29 126 081	29 030 626	28 913 659	29 081 014	28 197 370	-3,2	-928 711

Nombre d'heures de travail déclarées cumulées depuis le début de l'année par secteur d'activité

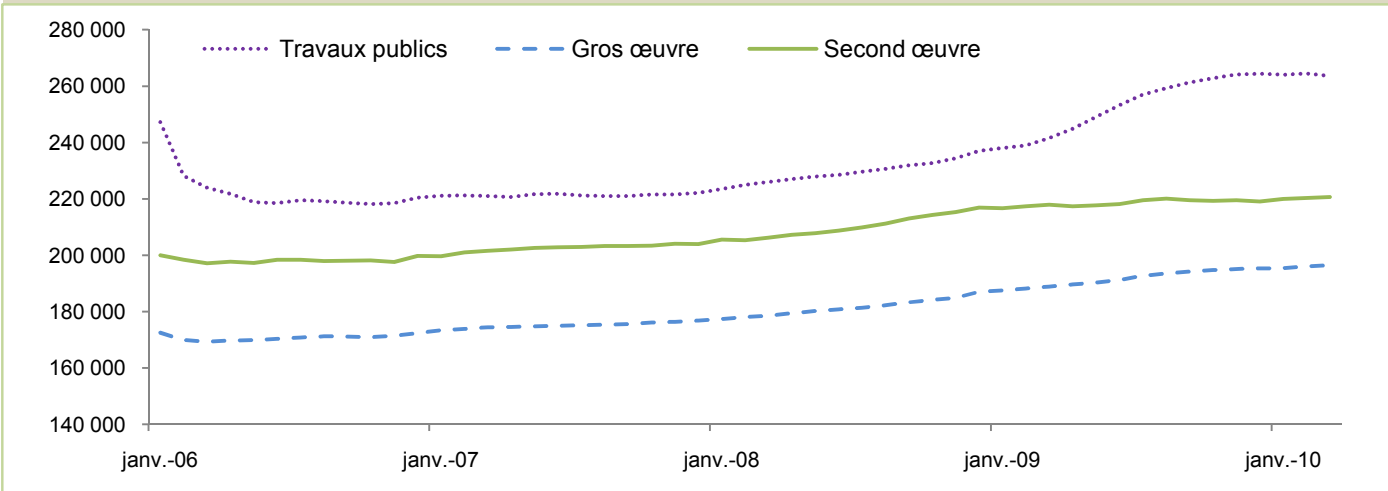


Evolution du salaire moyen déclaré à la CPS en équivalent temps plein en glissement sur 12 mois



Heures de travail et salaires - Etat à Mars 2010 : Sources CPS - ISPF

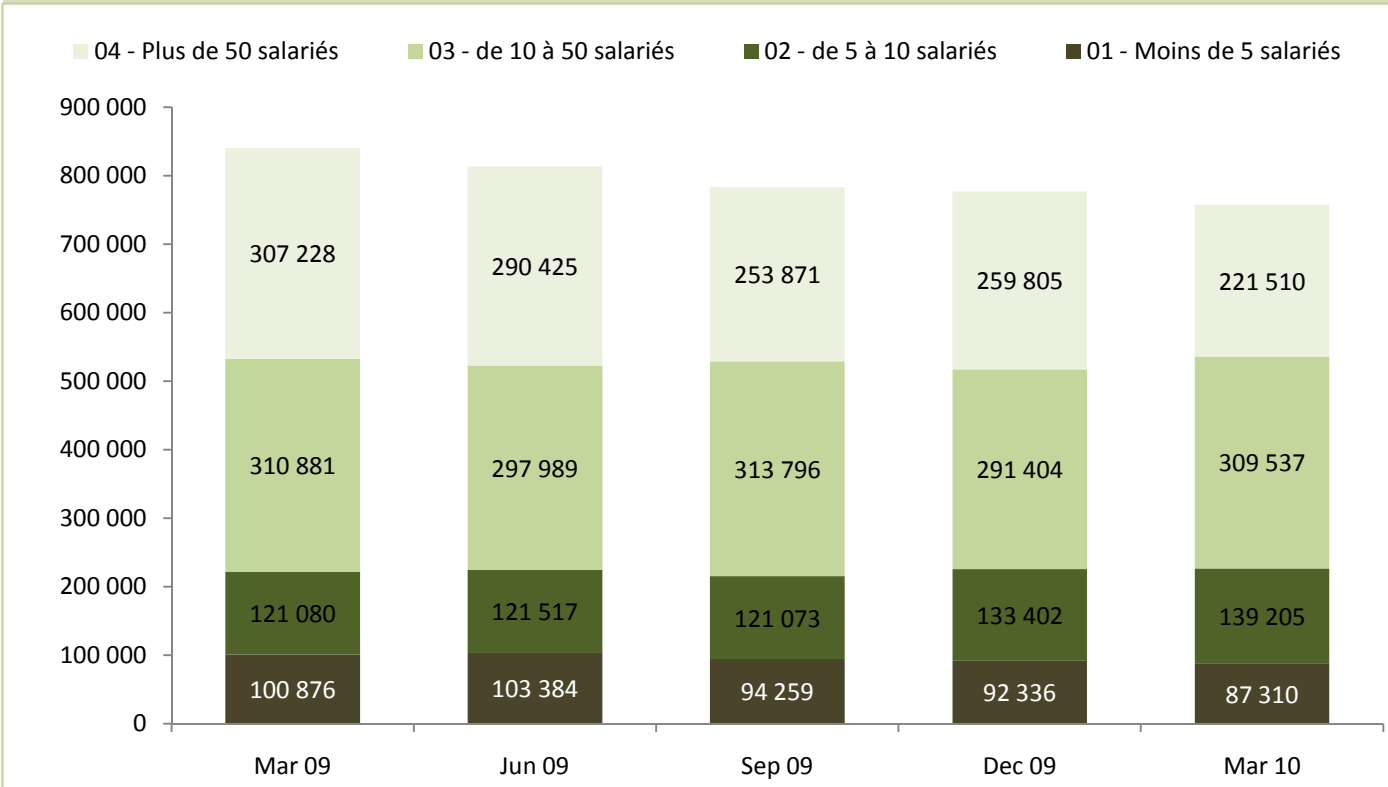
Evolution du salaire moyen déclaré à la CPS en équivalent temps plein en glissement sur 12 mois par secteur d'activité



Evolution trimestrielle du salaire moyen déclaré en équivalent temps plein par secteur d'activité

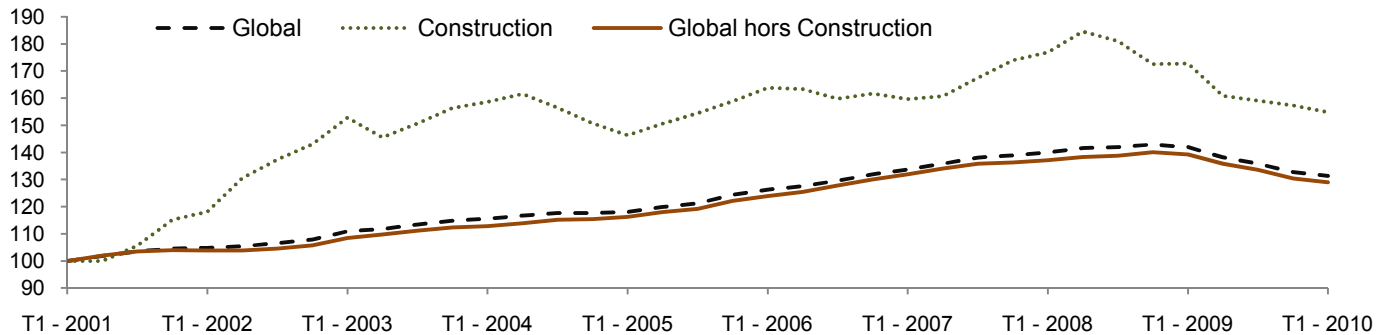
	2009 T1	2009 T2	2009 T3	2009 T4	2010 T1	2010 T1 / 2009 T1	
						en %	en valeur
1 - Travaux publics	261 418	273 334	260 338	262 274	257 428	-1,5	-3 990
2 - Gros œuvre	191 641	192 201	196 987	200 608	196 063	2,3	4 421
3 - Second œuvre	217 446	215 300	221 368	222 483	223 878	3,0	6 432
<b>4 - Construction</b>	<b>217 241</b>	<b>220 134</b>	<b>220 310</b>	<b>222 477</b>	<b>219 884</b>	<b>1,2</b>	<b>2 643</b>
5 - Salaire moyen ICS	275 633	278 942	273 280	304 501	280 572	1,8	4 939
6 - Salaire moyen global	289 746	291 882	288 733	313 196	294 142	1,5	4 395

Nombre d'heures de travail déclarées à la CPS selon la taille des entreprises sur les 5 derniers trimestres



Chiffre d'affaires - Etat à Mars 2010 : Sources Contributions - ISPF

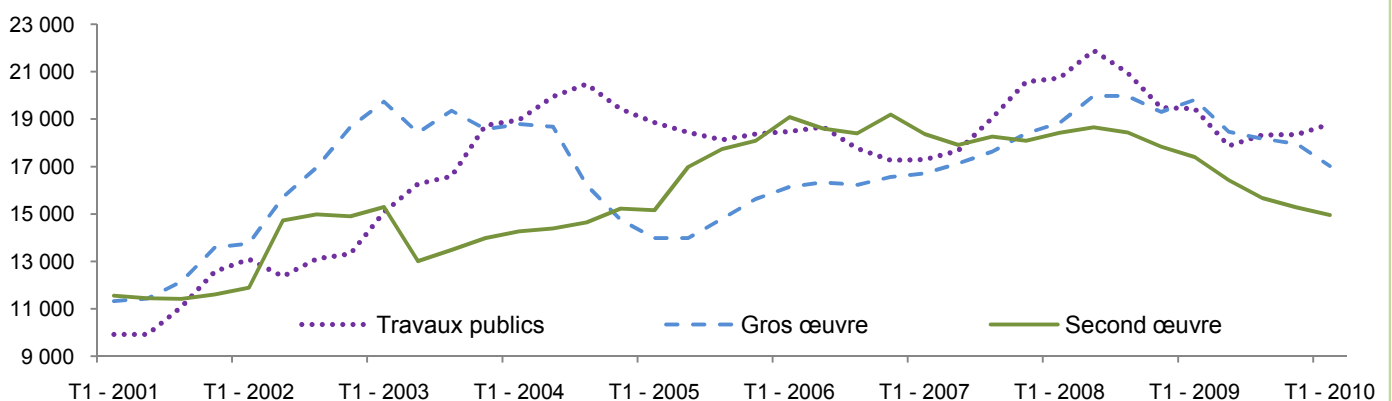
Evolution du chiffre d'affaires HT en glissement annuel - Indice base 100 Mars 2001



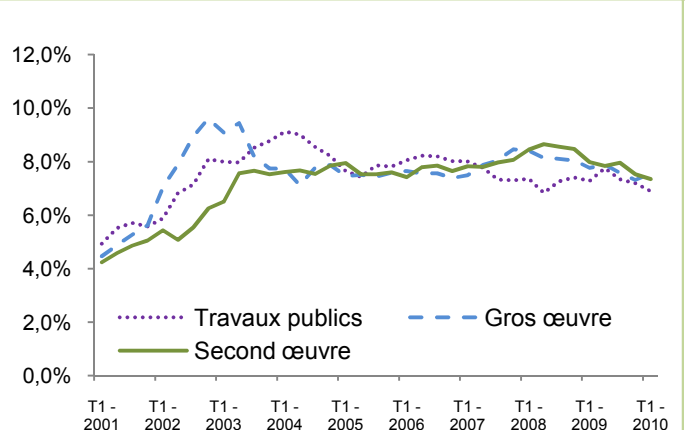
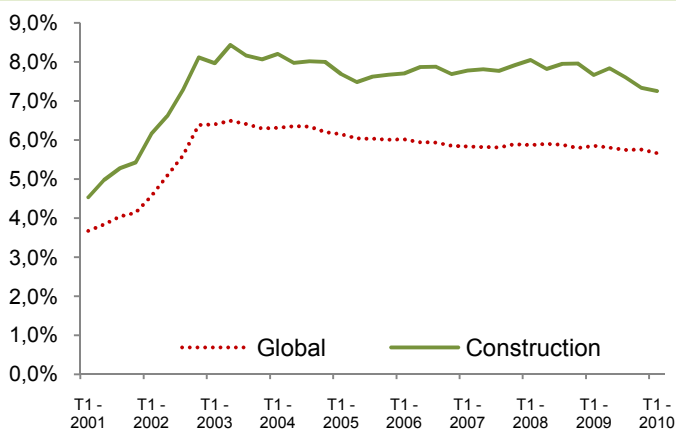
Evolution trimestrielle du chiffre d'affaires HT en millions de F.CFP déclaré par secteur d'activité

	2009 T1	2009 T2	2009 T3	2009 T4	2010 T1	2010 T1 / 2009 T1	
						en %	en millions de F.CFP
1 - Travaux publics	4 122	3 970	4 756	5 500	4 562	10,69	440
2 - Gros œuvre	4 589	3 813	4 363	5 202	3 644	-20,59	-945
3 - Second œuvre	3 307	3 231	3 716	5 021	2 987	-9,70	-321
<b>4 - Construction</b>	<b>12 018</b>	<b>11 014</b>	<b>12 836</b>	<b>15 724</b>	<b>11 193</b>	<b>-6,87</b>	<b>-825</b>
<b>5 - Total général</b>	<b>184 968</b>	<b>186 405</b>	<b>203 402</b>	<b>221 036</b>	<b>176 355</b>	<b>-4,66</b>	<b>-8 614</b>

Evolution du chiffre d'affaires HT en millions de F.CFP déclaré par secteur d'activité sur les 10 dernières années

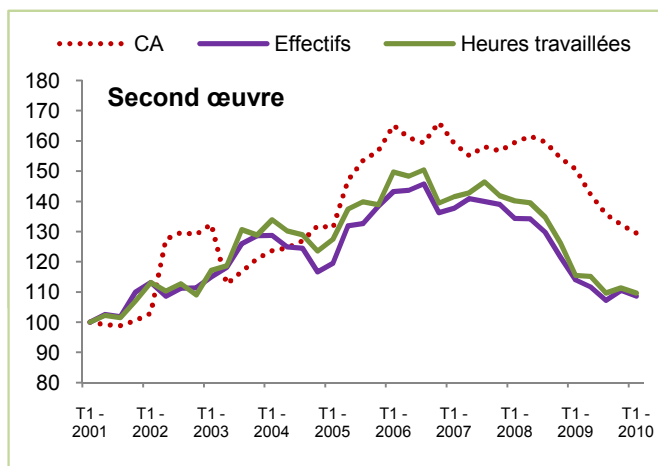
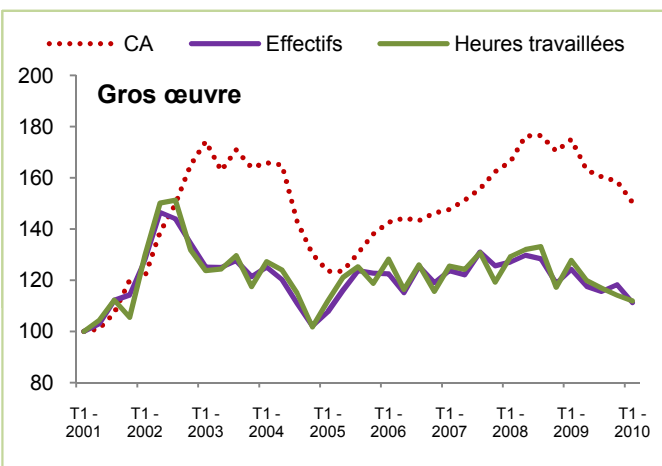
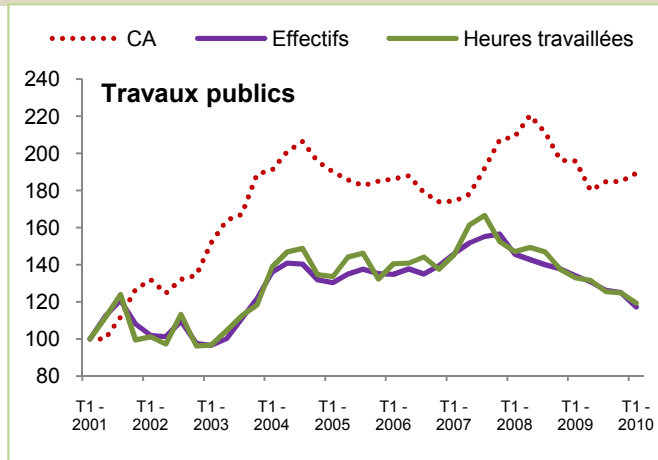
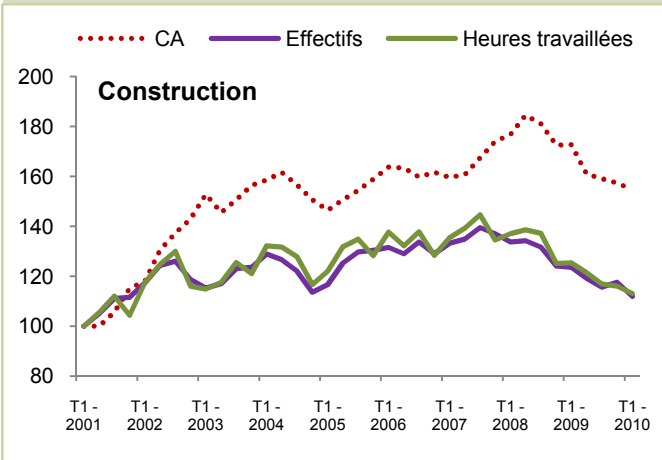


Evolution de la part de la TVA déductible dans le CA en glissement annuel



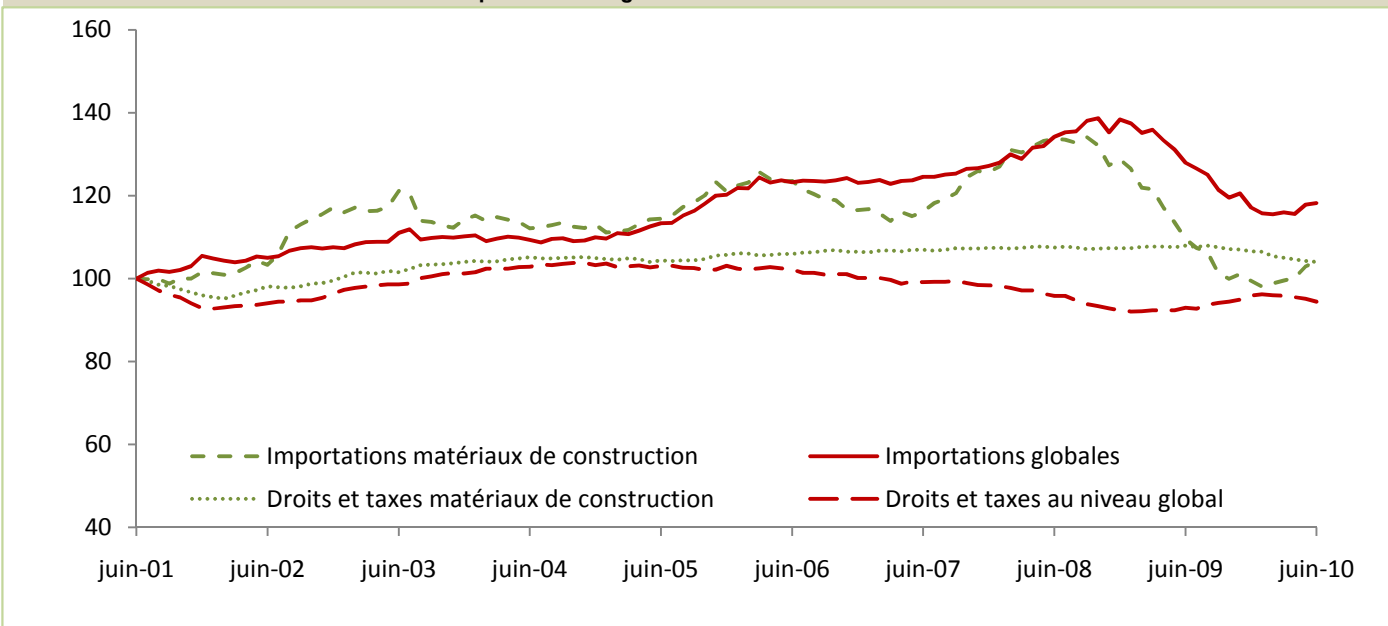
Chiffre d'affaires - Etat à Mars 2010 : Sources Contributions - ISPF

Evolutions en indice du chiffre d'affaires HT en cumul sur 12 mois glissants et des effectifs salariés déclarés à la CPS



Importations - Etat à Juin 2010 : Sources Douanes - ISPF

Evolution en indice base 100 Juin 2001 des importations en glissement annuel



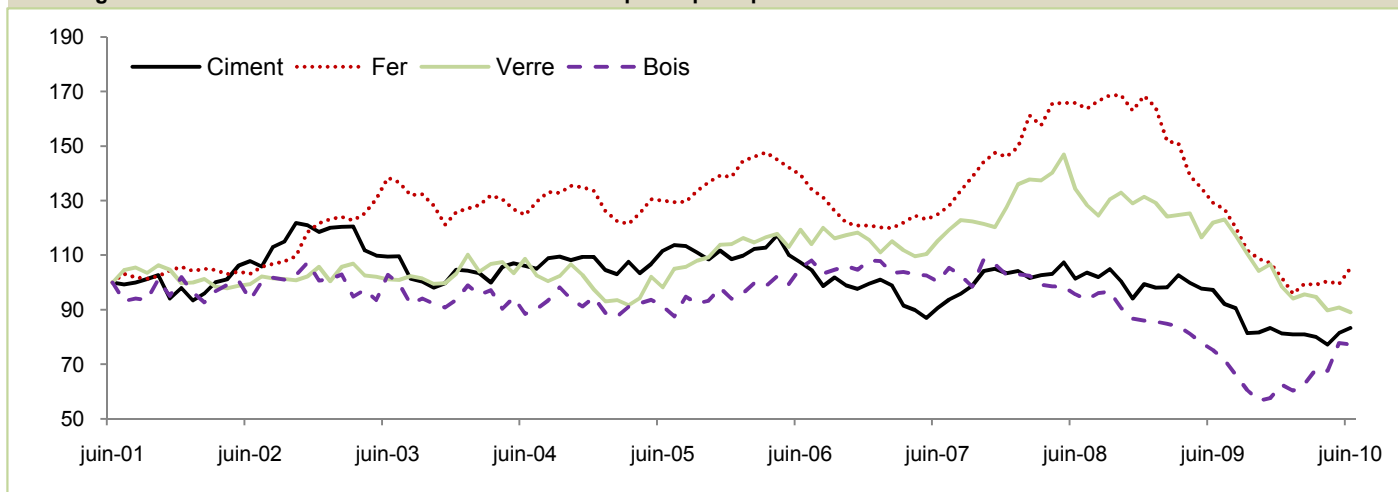


Importations - Etat à Juin 2010 : Sources Douanes - ISPF

Importations de matériaux de construction sur les 5 derniers trimestres en millions de F.CFP (variations en %)

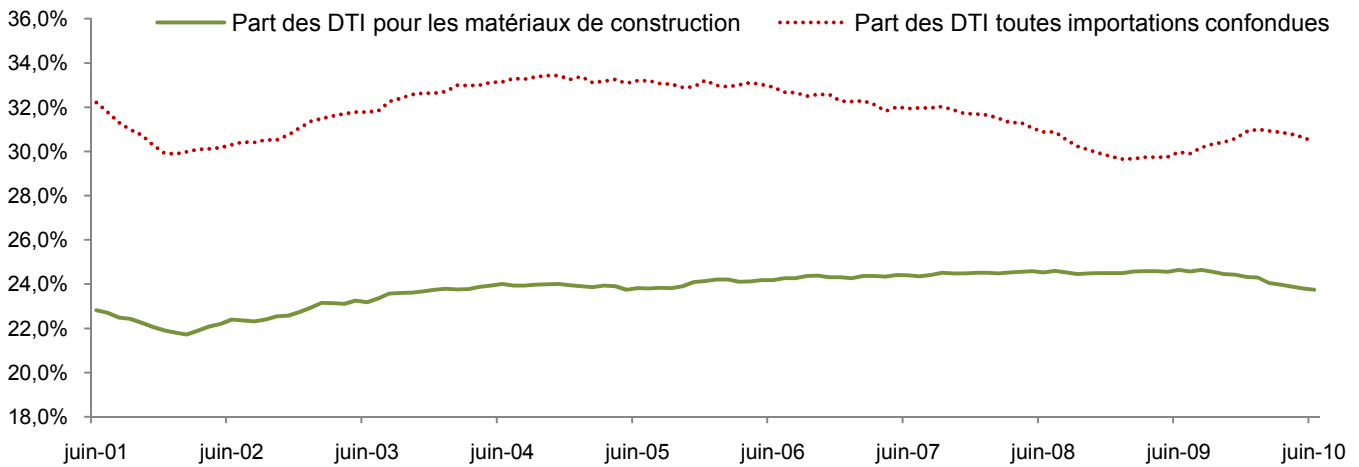
libellé	2009 T2	2009 T3	2009 T4	2010 T1	2010 T2	2010 T2 / 2009 T2	
						en %	en nbr
01 - Aluminium	234,5	235,8	274,9	285,1	229,3	-2,2	-5,2
02 - Fer	817,7	929,9	1 077,5	979,4	1 052,3	28,7	234,6
03 - Verre	65,5	49,5	50,0	44,5	53,2	-18,8	-12,3
04 - Bois	393,5	478,3	661,5	626,9	682,3	73,4	288,8
05 - Ciment	266,7	240,6	405,6	285,7	317,3	19,0	50,6
06 - Matériaux minéraux	38,6	54,5	31,8	62,9	45,4	17,6	6,8
07 - Elements fabriqués en ciment	77,3	57,8	51,6	49,7	96,8	25,2	19,5
08 - Plâtres et chaux	5,9	5,2	8,2	4,8	8,7	46,5	2,8
09 - Bitume	128,5	28,2	108,5	54,5	52,0	-59,6	-76,5
10 - Dérivés pétroliers autres que carburants	112,9	118,0	132,9	132,2	166,1	47,2	53,3
11 - Colle	34,5	31,7	28,7	31,2	35,2	2,2	0,7
12 - Mastics et enduits	77,3	77,2	65,5	69,0	79,8	3,3	2,5
13 - Peintures, vernis et colorants	169,0	187,3	176,0	166,5	186,1	10,1	17,1
14 - Produits chimiques gazeux	14,4	21,7	17,5	37,6	15,7	8,5	1,2
15 - Produits chimiques liquides	61,6	64,9	55,1	55,9	77,4	25,7	15,8
16 - Produits chimiques solides	0,2	0,5	0,1	0,0	0,3	58,3	0,1
17 - Equipements en plastique et en caoutchouc	351,0	359,4	363,5	343,1	410,4	16,9	59,4
18 - Elements explosifs	5,3	0,7	7,1	0,0	0,1	-98,3	-5,2
19 - Equipements électriques et électroniques	867,7	885,6	851,6	919,7	1 097,4	26,5	229,7
20 - Moteurs, pompes et transformateurs	587,6	841,0	740,8	675,0	822,3	39,9	234,7
21 - Plomberie	132,0	168,5	130,6	172,6	142,2	7,7	10,2
22 - Clouterie et Visserie	84,1	82,9	81,3	102,8	100,1	19,1	16,1
23 - Machines - outils	655,9	928,4	961,8	673,6	727,9	11,0	71,9
24 - Tuyauterie plastique	171,0	163,2	139,8	165,2	120,1	-29,8	-50,9
25 - Portes, fenêtres, volets	73,1	80,2	86,8	71,8	64,5	-11,7	-8,5
26 - Revêtements de sol	320,9	350,3	267,3	330,0	389,4	21,3	68,4
27 - Chauffe-eau et climatisation	146,0	191,5	199,5	267,0	205,2	40,6	59,2
28 - Elements Sanitaires	47,5	53,3	37,1	49,4	42,6	-10,3	-4,9
29 - Matériaux pour l'entretien d'espaces verts	156,3	141,8	124,7	158,7	160,0	2,4	3,7
30 - Eclairage et luminaires	106,3	100,6	87,1	110,6	114,3	7,6	8,1
<b>90 - Total matériaux de construction</b>	<b>6 202,7</b>	<b>6 928,6</b>	<b>7 224,4</b>	<b>6 925,4</b>	<b>7 494,2</b>	<b>20,8</b>	<b>1 291,6</b>
<b>99 - Total importations</b>	<b>35 363,1</b>	<b>37 132,8</b>	<b>37 509,9</b>	<b>34 178,3</b>	<b>38 114,3</b>	<b>7,8</b>	<b>2 751,2</b>

Evo. en glissement annuel indice base 100 Juin 2001 des imp. des principaux matériaux de construction en valeur



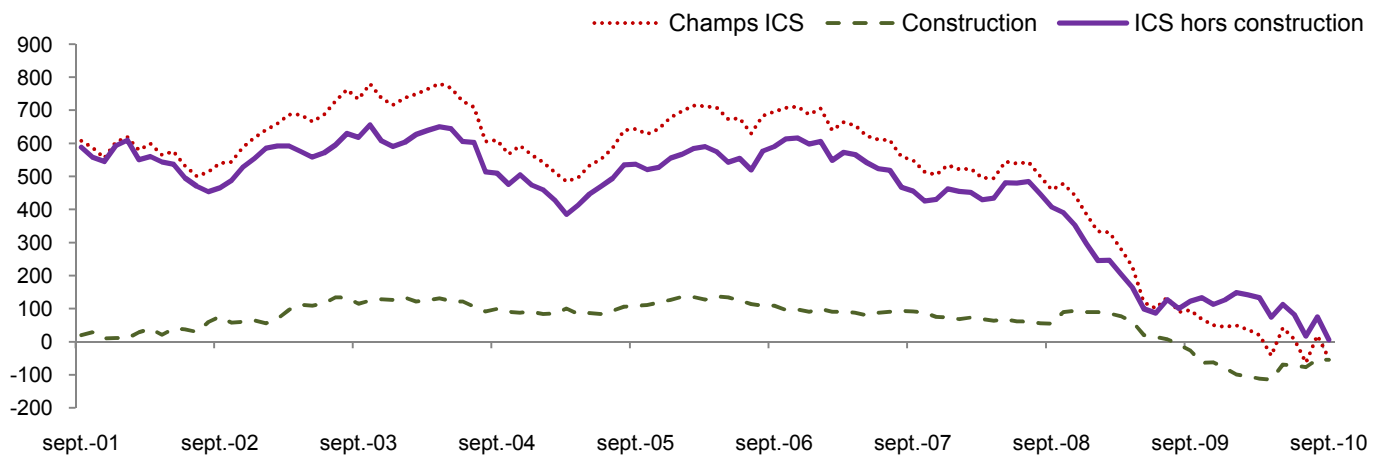
Importations - Etat à Juin 2010 : Sources Douanes - ISPF

Evolution de la part des droits et taxes par rapport à la valeur CAF en glissement annuel

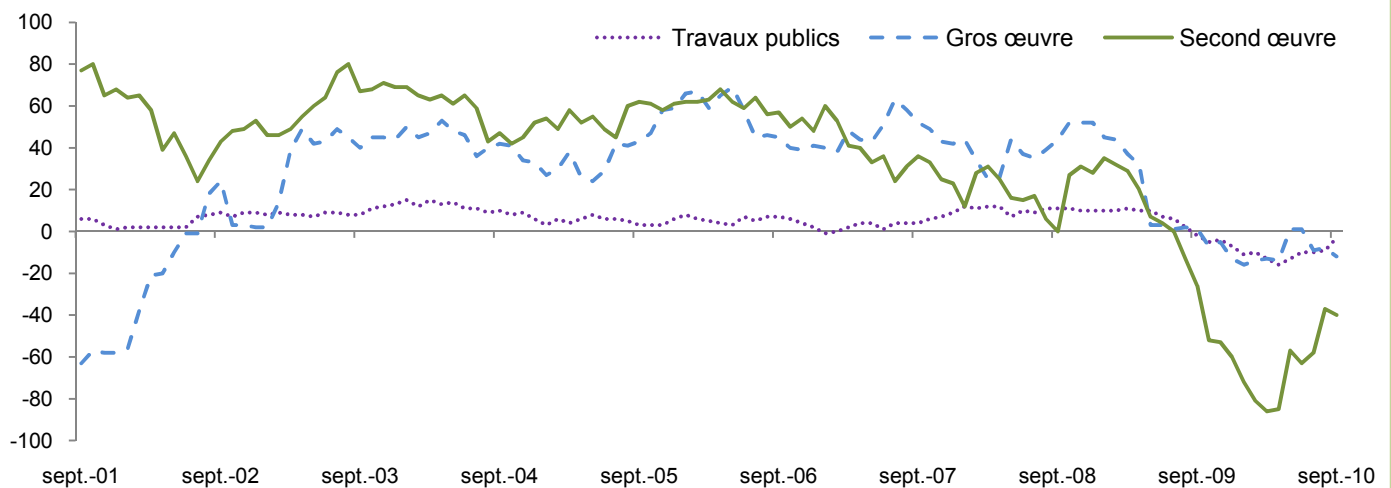


Entreprises - Situation à Septembre 2010 : Source RTE - ISPF

Evolution du solde de créations et radiations d'entreprises en glissement annuel



Evolution du solde de créations et radiations d'entreprises en glissement annuel dans la construction

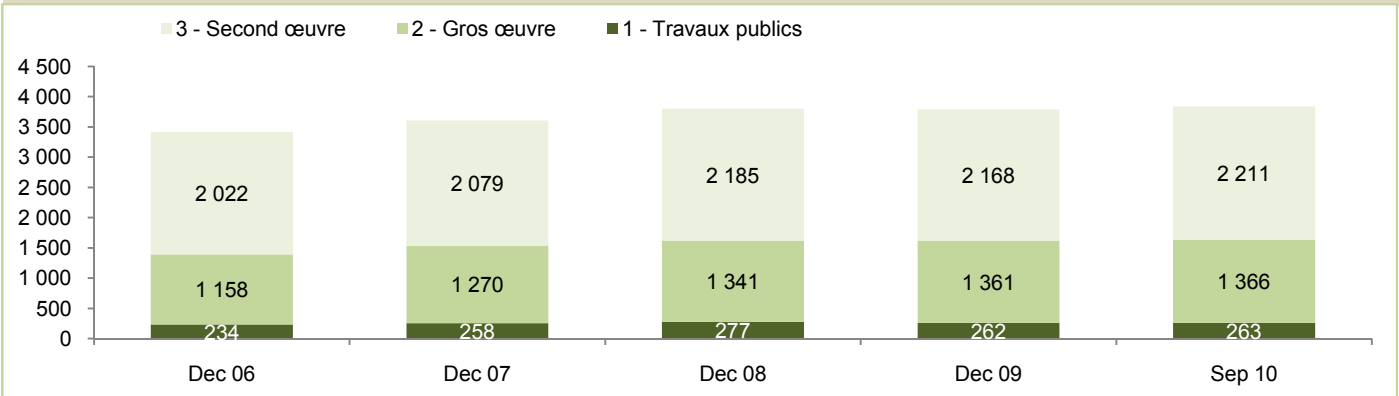


Entreprises - Etat à Septembre 2010 : Sources Douanes - ISPF

Evolution du nombre d'entreprises en activité au RTE par secteur (variations en %)

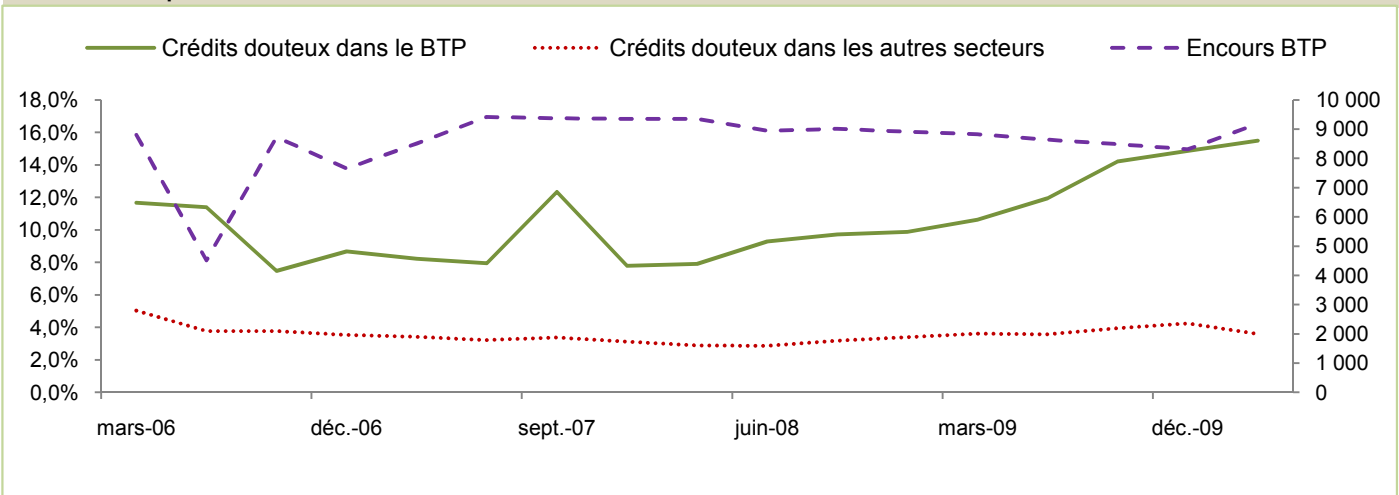
	Dec 06	Dec 07	Dec 08	Dec 09	Sep 10	Sep 10 / Dec 06	
						En %	En nbr
2 - Industrie	3 226	3 298	3 302	3 290	3 293	2,08	67
<b>3 - Construction</b>	<b>3 403</b>	<b>3 593</b>	<b>3 788</b>	<b>3 775</b>	<b>3 824</b>	<b>12,37</b>	<b>421</b>
4 - Tertiaire	14 927	15 449	15 996	16 554	16 853	12,90	1 926
5 - Total ICS	21 556	22 340	23 086	23 619	23 970	11,20	2 414
<b>6 - Total RTE</b>	<b>49 860</b>	<b>52 812</b>	<b>55 683</b>	<b>57 882</b>	<b>59 236</b>	<b>18,80</b>	<b>9 376</b>

Evolution du nombre d'entreprises en activité au RTE par sous secteur du BTP

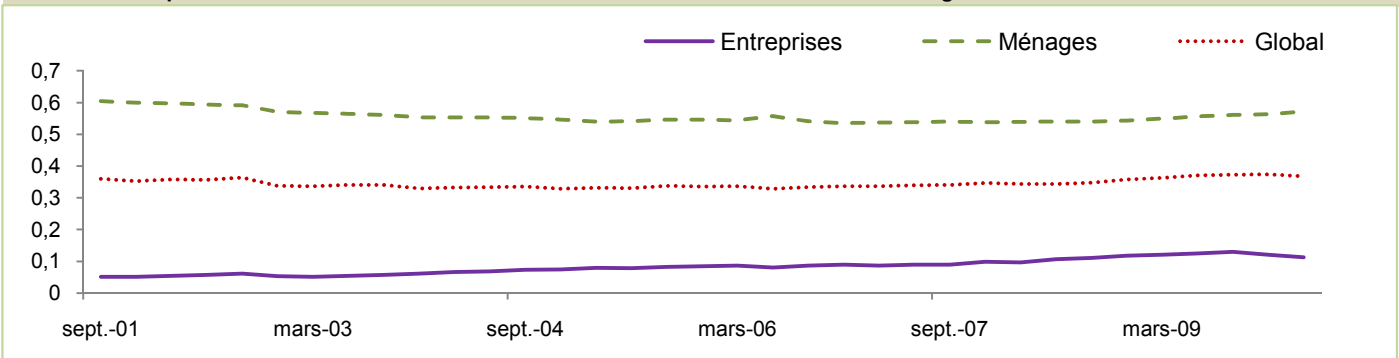


Crédits et créances - Etat à Mars 2010 : Sources IEOM - ISPF

Evolution de la part des encours douteux en %. Evolution des encours de crédits du BTP en millions de F.CFP

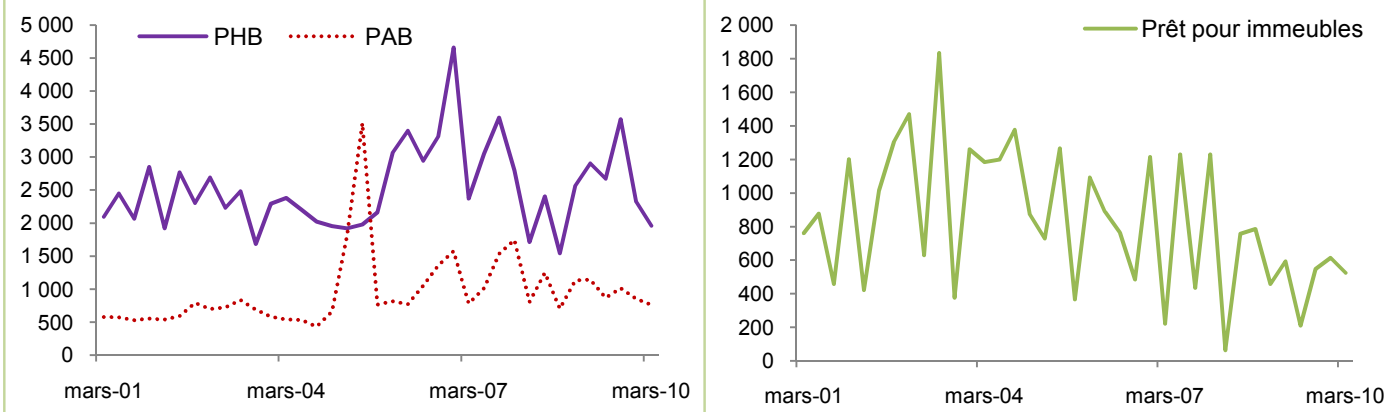


Evolution de la part des crédits à l'habitat dans l'ensemble des crédits selon la nature des agents

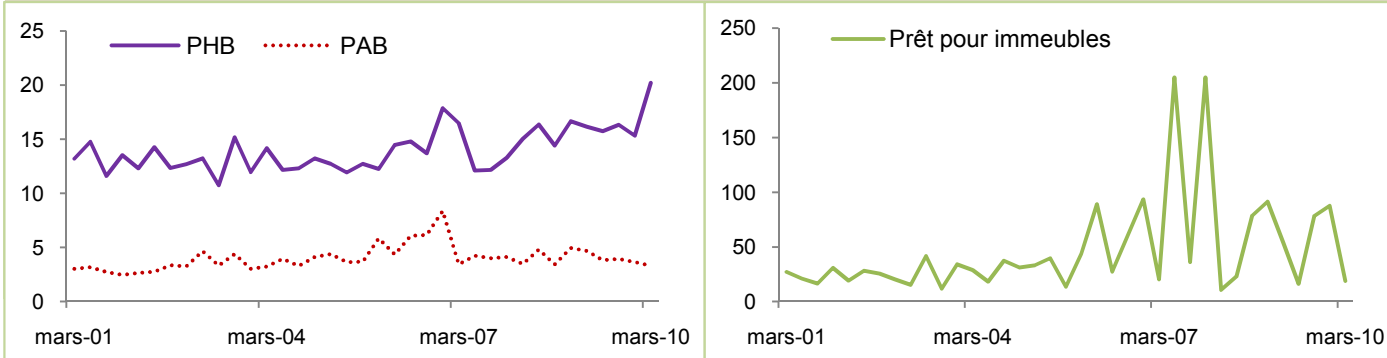


Demande privée - Etat à Mars 2010 : Sources IEOM - ISPF

Prêts immobiliers accordés par les établissements de crédits locaux en millions de F.CFP



Prêts immobiliers accordés par les établissements de crédits locaux en nombre



Index du BTP : Source ISPF

Evolution de l'index BTP 01.0 - Index général tous corps d'état Base 1 Aou-2001

Année	Index en valeur et variations en %															
	Jan	Fev	Mar	Avr	Mai	Jun	Jul	Aou	Sep	Oct	Nov	Dec	Sur le dernier mois	Var Sur Jan.	Var. Sur 12 mois	
2010	1,211	1,210	1,207	1,206	1,208	1,214	1,222	1,229	1,243					0,6	0,6	-0,9
2009	1,231	1,235	1,239	1,248	1,257	1,257	1,244	1,240	1,240	1,228	1,231	1,203	-0,3	3,4	6	
2008	1,157	1,158	1,159	1,160	1,162	1,162	1,168	1,170	1,189	1,193	1,193	1,191	0,2	1,6	2,8	
2007	1,124	1,135	1,136	1,136	1,137	1,138	1,138	1,138	1,138	1,138	1,139	1,139	0,1	0,5	1,9	

Evolution de l'index TPP 01.0 - Index général tous travaux Base 1 Avr-2003

Année	Index en valeur et variations en %															
	Jan	Fev	Mar	Avr	Mai	Jun	Jul	Aou	Sep	Oct	Nov	Dec	Sur le dernier mois	Var Sur Jan.	Var. Sur 12 mois	
2010	1,162	1,160	1,159	1,159	1,167	1,170	1,183	1,192	1,196					0,8	0,3	3,1
2009	1,167	1,155	1,157	1,152	1,156	1,155	1,151	1,157	1,158	1,159	1,160	1,158	0,5	1	0,6	
2008	1,097	1,097	1,100	1,103	1,103	1,113	1,138	1,150	1,168	1,171	1,170	1,156	1,1	1	6	
2007	1,087	1,084	1,085	1,086	1,086	1,085	1,085	1,085	1,085	1,086	1,085	1,086	-0,1	0,6	0,4	

Evolution de l'index PSD HT - Produits et services divers hors TVA Base 1 Aou-2001

Année	Index en valeur et variations en %															
	Jan	Fev	Mar	Avr	Mai	Jun	Jul	Aou	Sep	Oct	Nov	Dec	Sur le dernier mois	Var Sur Jan.	Var. Sur 12 mois	
2010	1,039	1,047	1,044	1,045	1,046	1,048	1,049	1,054	1,061					0,4	-	1,1
2009	1,063	1,054	1,042	1,040	1,040	1,040	1,042	1,042	1,047	1,048	1,045	1,039	-	-0,6	-2,7	
2008	1,036	1,044	1,044	1,044	1,049	1,049	1,049	1,070	1,071	1,072	1,072	1,070	2	-0,2	3,1	
2007	1,039	1,039	1,035	1,036	1,038	1,039	1,038	1,038	1,037	1,036	1,037	1,038	-	-	-0,1	