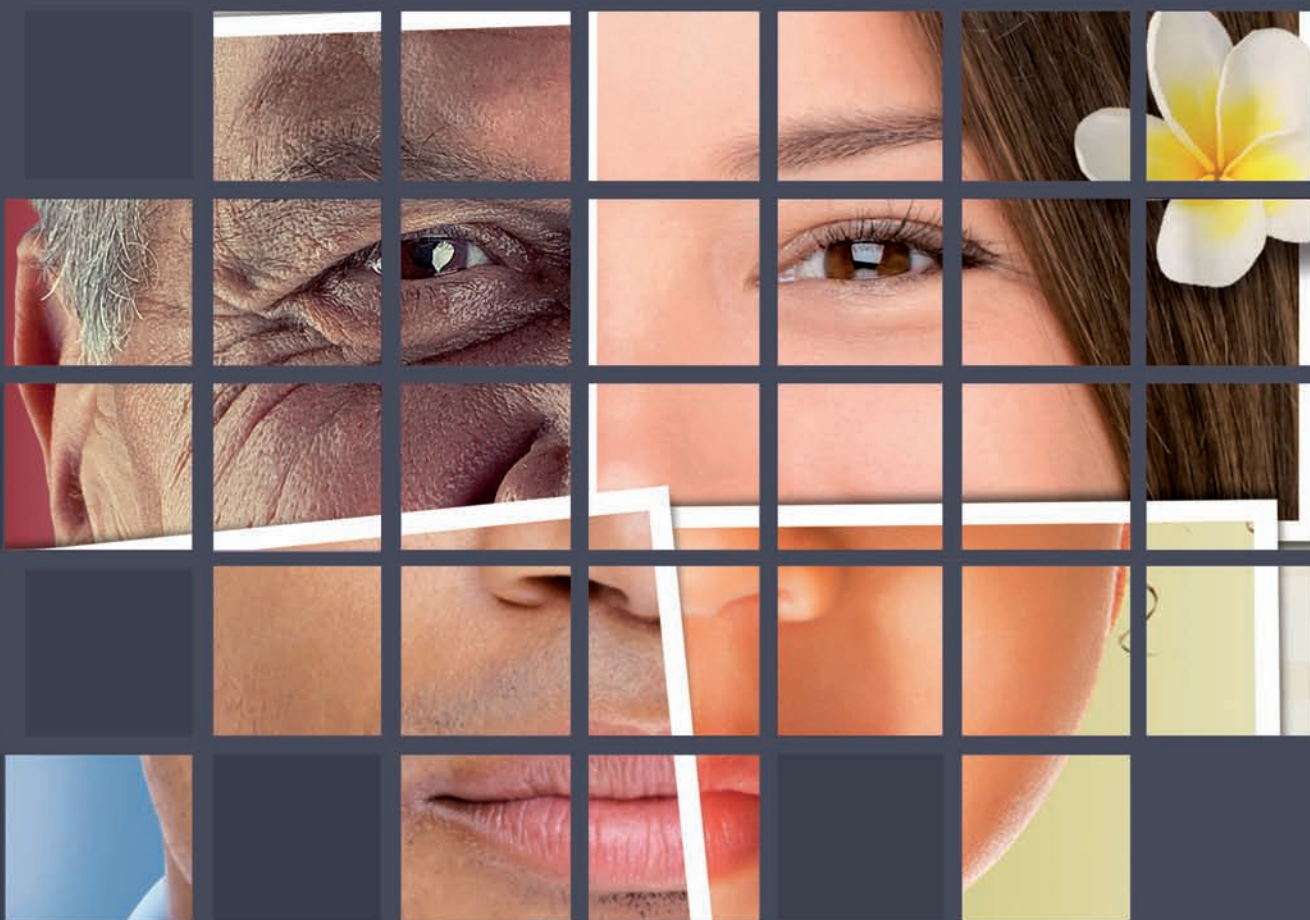


# Points forts.

08

De la Polynésie française

ÉTUDES



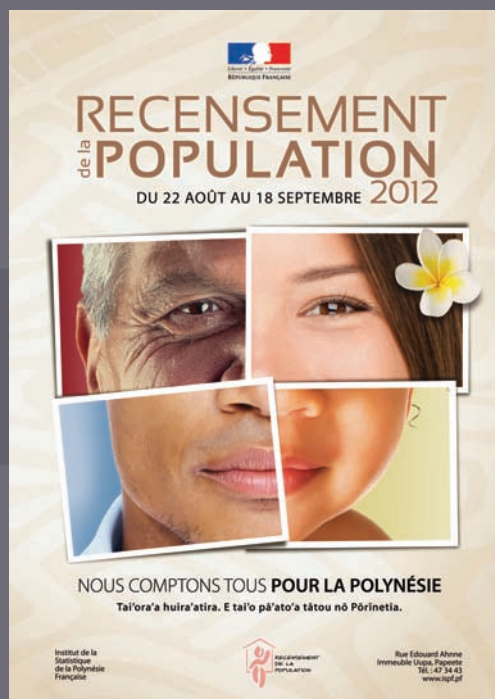
LES ÎLES SOUS-LE-VENT  
EN 2012 :

LE DÉFICIT MIGRATOIRE FREINE LA  
CROISSANCE DE LA POPULATION



INSTITUT  
DE LA  
STATISTIQUE  
DE LA  
POLYNÉSIE FRANÇAISE



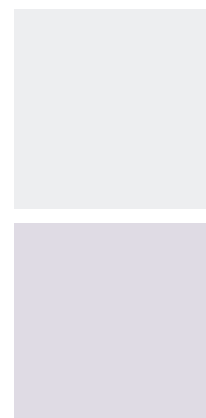


Au 22 août 2012, 34 581 personnes habitent dans la subdivision des Îles Sous-Le-Vent. Les pôles d'attrait que constituent Uturoa, chef-lieu de la subdivision et Bora-Bora, haut lieu touristique, concentrent moins d'habitants que les années précédentes.

Depuis 2007, la population a augmenté de 1 400 personnes. Le maintien du solde naturel compense un solde migratoire pour la première fois déficitaire : 800 personnes quittent chaque année les Îles Sous-Le-Vent et seulement 670 y viennent s'installer. L'indicateur conjoncturel de fécondité (2,2 enfants par femme) progresse légèrement depuis cinq ans mais demeure deux fois moins élevé qu'en 1988. Le taux de chômage mesuré par le recensement atteint 25,2 % en 2012, trois points de plus que sur l'ensemble de la Polynésie et deux fois plus qu'en 2007. Les jeunes ont du mal à intégrer le marché du travail d'autant plus lorsqu'ils ne possèdent pas de diplôme.

Les progrès technologiques et de communication améliorent le confort des logements et le phénomène de décohabitation se poursuit.

# Les îles Sous-Le-Vent en 2012 : le déficit migratoire freine la croissance de la population



2

## LE RYTHME DE CROISSANCE DE LA POPULATION RALENTIT

Située au Nord-Ouest des Îles Du Vent, la subdivision des Îles Sous-Le-Vent se compose de sept communes et 28 communes associées, réparties sur cinq îles hautes et quatre atolls. L'île de Huahine, la plus à l'Est héberge 6 300 habitants. L'île de Raiatea comprend les communes d'Uturoa (3 700 habitants), chef-lieu de la subdivision, de Taputapuatea (4 800) et de Tumaraa (3 800). Au nord de Raiatea, l'île proche de Tahaa compte 5 200 habitants. L'atoll de Tupai est rattaché à la commune de Bora-Bora et ses 9 600 habitants. Enfin la commune de Maupiti (1 200 habitants) intègre, outre l'île de Maupiti, les atolls de Scilly (Manuae), Mopelia (Maupihaa) et Bellinghausen (Motu One), ce dernier étant inhabité. Les Îles Sous-Le-Vent concentrent 13 % de la population de Polynésie française avec 34 500 habitants.

Depuis 2007, date du précédent recensement, la population a augmenté de 0,8 % par an, soit 280 habitants supplémentaires chaque année. Cette croissance est inférieure à celle constatée entre 2002 et 2007 (+ 1,8 % par an) mais demeure supérieure à celle de Polynésie française (+ 0,6 % entre 2007 et 2012).

Le ralentissement de la croissance démographique est particulièrement marqué pour la commune de Bora-Bora. De 2002 à 2007, sa population a progressé au rythme soutenu de 3,8 % par an, depuis 2007 cette augmentation n'est plus que de 1,5 % par an. Bora-Bora reste cependant la commune des Îles Sous-Le-Vent ayant la croissance démographique la plus dynamique. La population de Maupiti n'a pas évolué. En revanche le nombre d'habitants d'Uturoa a diminué de 0,4 % chaque année entre 2007 et 2012. Commune la plus dense de la subdivision, son nombre de logements n'a progressé que de 3 % entre 2007 et 2012. Sur l'ensemble des Îles Sous-Le-Vent, le nombre de logements a augmenté de plus de 10 % depuis 2007.



Tab.1 - POPULATION PAR SUBDIVISION ADMINISTRATIVE  
À LA DATE DES RECENSEMENTS

|                            | Recensement      |                |                | Variation      |                |
|----------------------------|------------------|----------------|----------------|----------------|----------------|
|                            | Novembre<br>2002 | Août<br>2007   | Août<br>2012   | 2002 /<br>2007 | 2007 /<br>2012 |
| Unité :                    | nombre           | nombre         | nombre         | %              | %              |
| <b>Polynésie française</b> | <b>244 830</b>   | <b>259 706</b> | <b>268 207</b> | <b>6,1</b>     | <b>3,3</b>     |
| Îles Du Vent               | 183 804          | 194 683        | 200 714        | 5,9            | 3,1            |
| <b>Îles Sous-Le-Vent</b>   | <b>30 303</b>    | <b>33 165</b>  | <b>34 581</b>  | <b>9,4</b>     | <b>4,3</b>     |
| <i>Bora-Bora</i>           | 7 395            | 8 930          | 9 598          | 20,8           | 7,5            |
| <i>Huahine</i>             | 5 764            | 5 986          | 6 303          | 3,9            | 5,3            |
| <i>Maupiti</i>             | 1 177            | 1 230          | 1 223          | 4,5            | - 0,6          |
| <i>Tahaa</i>               | 4 781            | 5 011          | 5 220          | 4,8            | 4,2            |
| <i>Taputapuatea</i>        | 4 171            | 4 616          | 4 791          | 10,7           | 3,8            |
| <i>Tumaraa</i>             | 3 440            | 3 635          | 3 756          | 5,7            | 3,3            |
| <i>Uturoa</i>              | 3 575            | 3 757          | 3 690          | 5,1            | - 1,8          |
| Îles Marquises             | 8 548            | 8 658          | 9 261          | 1,3            | 7,0            |
| Îles Australes             | 6 329            | 6 304          | 6 820          | - 0,4          | 8,2            |
| Îles Tuamotu-Gambier       | 15 846           | 16 896         | 16 831         | 6,6            | - 0,4          |

Sources : Insee - ISPF, Recensements de la population.

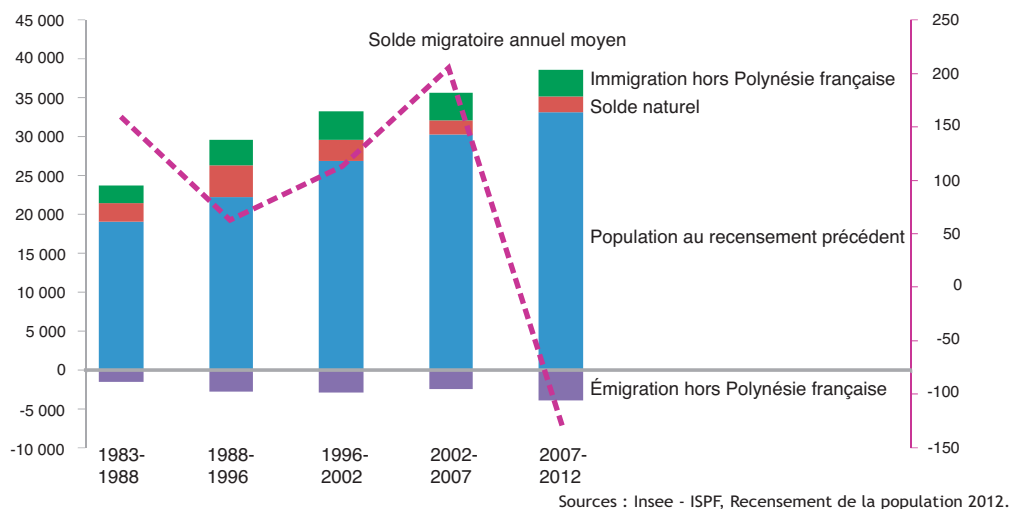
## UN DÉFICIT MIGRATOIRE MARQUÉ

Le fort ralentissement de la croissance de la population dans les Îles Sous-Le-Vent est essentiellement dû à un déficit migratoire important alors que le solde naturel se maintient. Pour la première fois, le solde migratoire apparent (définitions) est négatif (- 650 personnes entre 2007 et 2012), soit 130 départs nets par an. Le nombre d'habitants de la subdivision nés hors de Polynésie française diminue pour la première fois de 200 personnes entre 2007 et 2012 ; ils représentent désormais 8 % de la population.

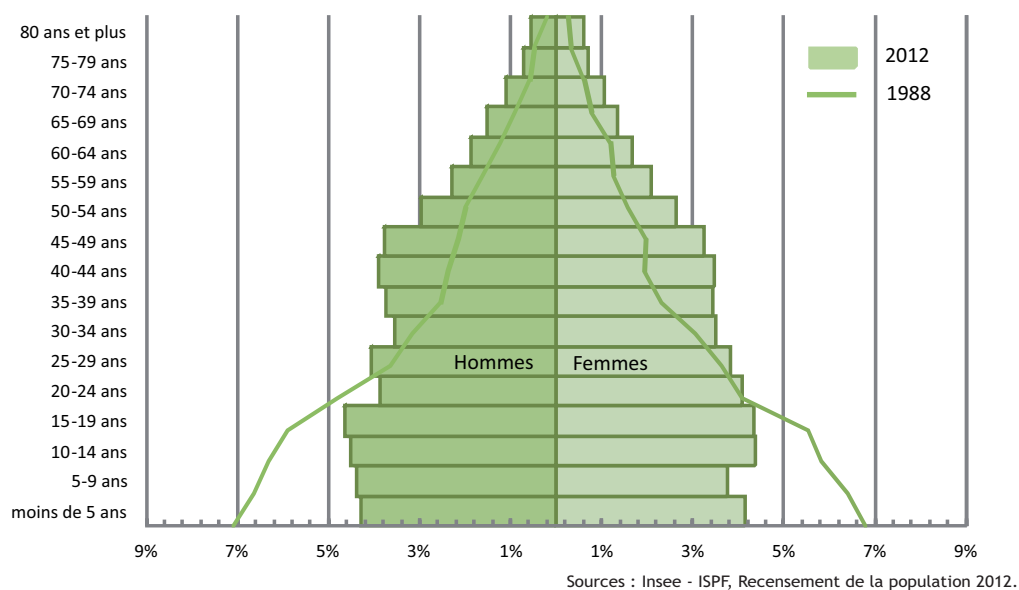
Le solde naturel (définitions) est de + 2 050 personnes supplémentaires en cinq ans. Stable par rapport à 2007, il demeure en retrait par rapport aux années 1980 à 2000 du fait de la diminution de la fécondité.

En 1988, l'indicateur conjoncturel de fécondité (définitions) était de 4,1 et en 2007 de 2,0 ; il remonte en 2012 à 2,2 enfants par femme. La proportion des moins de 20 ans au sein de la population des Îles Sous-Le-Vent ne cesse de diminuer ; elle était de 50 % en 1988 et de 34 % en 2012. À l'opposé, les personnes âgées de plus de 60 ans sont de plus en plus nombreuses ; elles représentent 11 % de la population (7 % en 1988). Depuis vingt-cinq ans, l'espérance de vie a augmenté en moyenne de cinq mois par an pour atteindre 76 ans en 2012. L'âge moyen de la population des Îles Sous-Le-Vent progresse de 1,5 an depuis 2007 du fait de la baisse de la natalité et de l'accroissement de la durée de vie. L'âge moyen est de 31,4 ans en 2012 alors qu'il était de 24,2 ans en 1988. La population est plus jeune à Bora-Bora avec un âge moyen de 28,5 ans et est plus âgée à Uturoa (33,7 ans).

Graph.1 - ÉVOLUTION DES SOLDES NATURELS ET MIGRATOIRES DEPUIS 1983



Graph.2 - PYRAMIDE DES ÂGES DES ÎLES SOUS-LE-VENT 1988 ET 2012



## LE TAUX DE CHÔMAGE DÉPASSE LES 25 %

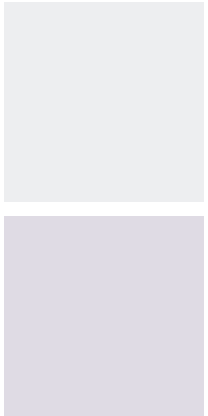
Parmi les 15 ans ou plus des Îles Sous-Le-Vent, 52,6 % sont actifs (définitions). Les hommes sont nettement plus nombreux à être actifs (59 %) que les femmes (46 %) et plus l'âge est élevé plus l'écart entre les taux d'activité des hommes et des femmes est marqué. Cependant cet écart n'a jamais été aussi faible, il était de 26 % en 1988. Le taux d'activité est particulièrement élevé à Bora-Bora (65 %) et faible à Tahaa et Taputapuatea (41 % et 43 % respectivement). Le taux d'activité des Îles Sous-Le-Vent est le plus faible de la Polynésie française, le taux de chômage de 25,2 % a plus que doublé en l'espace de cinq ans et demeure de trois points plus élevé que sur l'ensemble de la Polynésie française.

Le nombre de chômeurs au sens du recensement (définitions) progresse de 2 000 entre 2007 (1 400) et 2012 (3 400). Moins élevé à Bora-Bora et Maupiti (20 % et 19 % respectivement), le taux de chômage dépasse les 30 % à Tumaraa et Huahine. Les jeunes de 15 à 29 ans sont particulièrement touchés par le chômage, un sur deux est au chômage et ils représentent 62 % des chômeurs.

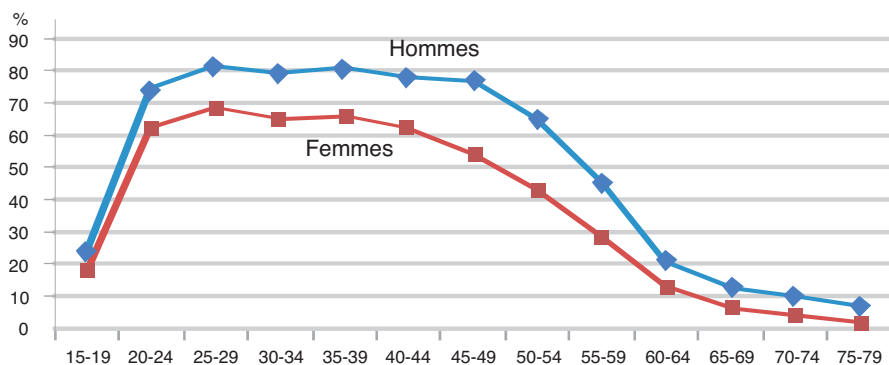
La moitié des chômeurs n'ont jamais travaillé et 40 % ont effectué des démarches pour trouver du travail depuis moins de trois mois. Avoir un diplôme est un atout majeur pour trouver un emploi, seuls 7 % des diplômés de l'enseignement supérieur sont au chômage. Mais c'est surtout le niveau de diplôme qui est discriminant : 27 % des personnes ayant au plus le brevet des collèges sont au chômage contre 31 % de ceux ne possédant aucun diplôme.

Alors qu'en 2002 et 2007, la différence de taux de chômage entre les hommes et les femmes était inférieure à un point, elle est de nouveau de deux points en 2012. Aux Îles Sous-Le-Vent, la proportion de personnes ayant un emploi parmi la population des 15 ans ou plus est de 39,3 % en 2012, elles étaient 46,4 % cinq ans plutôt.

Le taux d'emploi (définitions) est de 52 % à Bora-Bora et 42 % à Maupiti ; il dépasse seulement les 30 % à Tahaa (31 %), Huahine (33 %) et Taputapuatea (33 %). Quatre personnes sur cinq ayant un emploi aux Îles Sous-Le-Vent l'exercent à temps complet, sans différence majeure entre les hommes et les femmes.

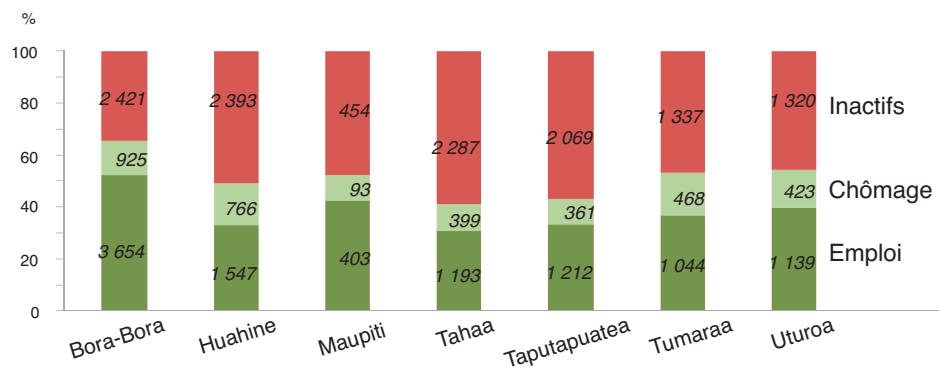


Graph.3 - TAUX D'ACTIVITÉ PAR SEXE SELON LA TRANCHE D'ÂGE



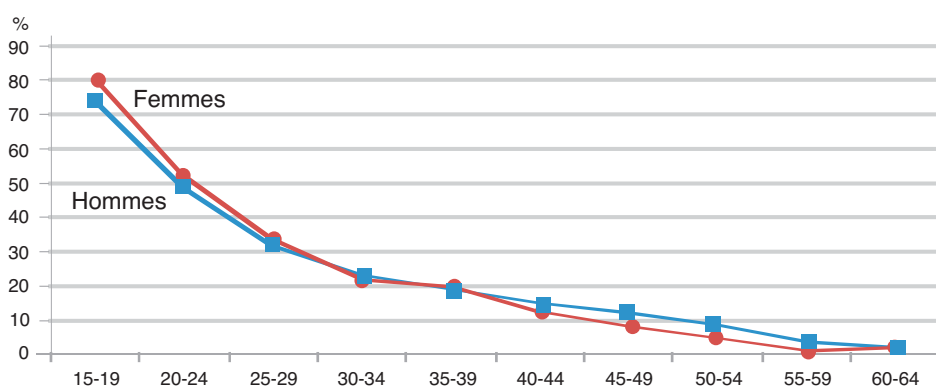
Sources : Insee - ISPF, Recensement de la population 2012.

Graph.4 - STATUT D'ACTIVITÉ DES 15 ANS OU PLUS PAR COMMUNE



Sources : Insee - ISPF, Recensement de la population 2012.

Graph.5 - TAUX DE CHÔMAGE PAR SEXE SELON LA TRANCHE D'ÂGE



Sources : Insee - ISPF, Recensement de la population 2012.

Tab.2 - TAUX DE CHÔMAGE ET TAUX D'EMPLOI SELON LE NIVEAU DE DIPLÔME

| Diplôme obtenu   | Taux de chômage | Taux d'emploi |
|--|-----------------|---------------|
| Unité :  | %               | %             |
| Aucun diplôme  | 30,9            | 30,2          |
| CEP - BEPC   | 26,9            | 30,9          |
| CAP  | 25,4            | 45,3          |
| BEP  | 26,3            | 49,9          |
| Bac général  | 16,6            | 58,7          |
| Bac technologique  | 26,8            | 55,2          |
| 1 <sup>er</sup> cycle Universitaire                      | 7,4             | 72,3          |
| 2 <sup>ème</sup> ou 3 <sup>ème</sup> cycle Universitaire | 5,3             | 74,5          |
| <b>Total général</b>                                     | <b>25,2</b>     | <b>39,3</b>   |

Sources : Insee - ISPF, Recensements de la population.

## QUATRE HABITANTS SUR DIX N'ONT AUCUN DIPLÔME

Les habitants des Îles Sous-Le-Vent âgés de 15 ans ou plus sont de plus en plus diplômés. Depuis 1988, la proportion de personnes sans aucun diplôme est passée de 60 % à 40 % en 2012. Désormais, 17 % des habitants possèdent un diplôme supérieur ou équivalent au baccalauréat, chiffre toujours en retrait vis-à-vis des Îles Du Vent (31 %). La commune d'Uturoa détient le plus faible taux de personnes sans aucun diplôme (24 %) de la subdivision et le plus fort taux de diplômés du baccalauréat (27 %). À l'opposé, seuls 45 % des habitants de Maupiti possèdent un diplôme et 9 % sont diplômés du baccalauréat.

Parmi les jeunes âgés de 20 à 24 ans, 27 % d'entre eux ont le baccalauréat (33 % des femmes, 21 % des hommes), ils n'étaient que 19 % en 2007. Ce chiffre demeure en retrait des Îles Du Vent où 44 % des 20 à 24 ans sont lauréats du baccalauréat. De plus en plus de personnes sont diplômées de l'enseignement supérieur (6,7 % des 15 ans ou plus, 2,9 % en 1988) malgré le peu de formations post-bac disponibles dans les Îles Sous-Le-Vent.

Un habitant des Îles Sous-Le-Vent sur deux parle français en famille (52 %) et 97,4 % déclarent au moins le comprendre. Une langue polynésienne est parlée en famille chez 47 % des habitants et seuls 7 % déclarent ne pas la comprendre. Aux Îles Sous-Le-Vent, 85 % de la population déclarent maîtriser (comprendre/parler/lire/écrire) une langue polynésienne et 92 % la langue française. À Uturoa, 73 % des 15 ans ou plus parlent français en famille alors que 80 % des habitants de Maupiti et 70 % de ceux de Tahaa parlent une langue polynésienne en famille.

## L'INFORMATISATION DES FOYERS PROGRESSE

En 2012, 42 % des ménages des Îles Sous-Le-Vent sont équipés d'un ordinateur, contre 30 % cinq ans plus tôt. Alors qu'en 2007, 16 % des foyers disposaient d'une connexion à Internet, ils sont désormais 28 %. La connexion à Internet au domicile est plus fréquente à Bora-Bora et Uturoa (35 % et 41 % respectivement) alors qu'elle demeure plus rare à Maupiti et Tahaa (18 % chacune). En septembre 2010, le câble Honotua a permis l'arrivée du haut débit par l'installation de fibres optiques sous marines dans les îles de Huahine, Raiatea et Bora-Bora (mais pas à Tahaa et Maupiti).

Aux Îles Sous-Le-Vent, huit ménages sur dix ont accès à la télévision numérique terrestre (TNT) mise en place en novembre 2010. La réception de la TNT est moins fréquente à Tahaa et Huahine (72 % et 75 % respectivement) mais plus répandue à Uturoa (neuf foyers sur dix).

Huit ménages sur dix possèdent au moins un téléphone mobile en 2012 ; Bora-Bora et Uturoa sont particulièrement bien équipées avec neuf ménages sur dix disposant d'un téléphone mobile. Désormais, seuls quatre foyers sur dix disposent d'un téléphone fixe.

L'accès à l'eau à l'intérieur des logements progresse depuis cinq ans (91,4 % en 2012). À Maupiti, un tiers des résidences principales ont accès à l'eau courante dans leur logement, elles n'étaient cependant que 17 % en 2007. Un logement sur cinq est raccordé à un réseau collectif d'assainissement essentiellement à Bora-Bora (65 %) et dans une moindre mesure à Uturoa (14 %). Il demeure 3,5 % des résidences principales qui ne disposent de traitement individuel ou collectif de leurs eaux usées et qui les rejettent donc à même le sol ou la rivière. Les résidences principales des Îles Sous-Le-Vent sont raccordées au réseau général d'électricité pour 93 % d'entre elles mais seulement 80 % de celles de Maupiti, où 11 % des habitations sont alimentées par des panneaux solaires.

Deux tiers des résidences principales disposent d'une voiture, chiffre en progression au détriment des deux roues motorisés (27 % de possession). Trois ménages sur dix sont propriétaires d'au moins un bateau à moteur et 17 % d'au moins un bateau sans moteur. La commune de Maupiti se démarque également : 33 % des ménages y disposent de voitures, 44 % de deux-roues à moteur et 59 % de bateaux à moteur. Un ménage sur cinq aux Îles Sous-Le-Vent ne dispose d'aucun moyen de transport terrestre motorisé.

La moitié des élèves des Îles Sous-Le-Vent se rendent à leur école en transport en commun, 28 % en voiture et 11 % à pied. À Uturoa, un élève sur deux arrive dans son établissement scolaire en voiture particulière et seulement 17 % par l'intermédiaire des transports en commun. Ils sont cependant un sur cinq à aller à l'école à pied.



Parmi les personnes ayant un emploi, 54 % utilisent leur voiture pour se rendre à leur travail tandis que 19 % travaillent à domicile et 2 % prennent les transports en commun. Uturoa concentre les deux tiers des emplois de Raiatea, parmi ceux-ci la moitié est occupée par un habitant de cette commune. Un travailleur sur deux habitant Taputapuatea ou Tumaraa se rend quotidiennement à Uturoa pour y exercer son métier.

Tab.3 - TAUX D'ÉQUIPEMENT DES FOYERS EN 2012  
(EN POURCENTAGE DES MÉNAGES)

| Part des foyers ayant...                     | Poly-<br>nésie<br>fran-<br>çaise | Îles<br>Sous-<br>Le-<br>Vent | Bora-<br>Bora | Hua-<br>hine | Mau-<br>piti | Tahaa | Tapu-<br>tapu-<br>atea | Tuma-<br>-raa | Utu-<br>roa |
|--|----------------------------------|------------------------------|---------------|--------------|--------------|-------|------------------------|---------------|-------------|
| Unité : en %                                 |                                  |                              |               |              |              |       |                        |               |             |
| L'eau courante à l'intérieur du logement     | 90                               | 91                           | 93            | 87           | 33           | 94    | 98                     | 96            | 98          |
| Un raccordement au réseau électrique général | 96                               | 93                           | 94            | 88           | 82           | 92    | 97                     | 95            | 96          |
| Une fosse septique/individuelle              | 80                               | 77                           | 32            | 95           | 97           | 93    | 97                     | 94            | 83          |
| Le tout-à-l'égout                            | 17                               | 20                           | 65            | 2            | 0            | 2     | 1                      | 1             | 14          |
| Des WC intérieurs                            | 94                               | 91                           | 93            | 88           | 76           | 87    | 94                     | 91            | 95          |
| Une douche intérieure                        | 93                               | 89                           | 92            | 86           | 64           | 83    | 94                     | 91            | 94          |
| Une pièce climatisée                         | 19                               | 10                           | 15            | 6            | 1            | 4     | 12                     | 9             | 12          |
| Un chauffe-eau électrique ou au gaz          | 43                               | 33                           | 43            | 24           | 12           | 27    | 32                     | 36            | 39          |
| Un chauffe-eau solaire                       | 27                               | 14                           | 9             | 12           | 4            | 9     | 21                     | 15            | 33          |
| Un congélateur                               | 64                               | 65                           | 63            | 68           | 74           | 65    | 66                     | 63            | 59          |
| Internet                                     | 43                               | 28                           | 35            | 21           | 18           | 18    | 30                     | 27            | 42          |
| Un lave linge                                | 91                               | 86                           | 86            | 83           | 84           | 84    | 91                     | 87            | 94          |
| Un ordinateur                                | 57                               | 42                           | 52            | 36           | 30           | 28    | 42                     | 39            | 53          |
| La réception de la TNT                       | 86                               | 80                           | 82            | 75           | 79           | 72    | 82                     | 81            | 89          |
| Un réfrigérateur                             | 91                               | 85                           | 89            | 80           | 75           | 79    | 89                     | 86            | 94          |
| Un téléphone fixe                            | 51                               | 42                           | 36            | 37           | 45           | 39    | 50                     | 47            | 56          |
| Un téléphone mobile                          | 90                               | 83                           | 89            | 80           | 79           | 75    | 85                     | 82            | 86          |
| Au moins une voiture                         | 77                               | 68                           | 72            | 61           | 34           | 56    | 78                     | 72            | 79          |
| Au moins un deux-roues                       | 24                               | 27                           | 32            | 20           | 45           | 32    | 30                     | 20            | 23          |
| Au moins un bateau à moteur                  | 13                               | 30                           | 29            | 21           | 59           | 30    | 32                     | 32            | 28          |

Sources : Insee - ISPF, Recensements de la population.

## DES MÉNAGES DE PLUS EN PLUS PETITS

En 2012, les Îles Sous-Le-Vent comptent 11 940 logements, soit 1 050 de plus qu'en 2007. Le nombre de résidences principales (9 600) a ainsi progressé de 9 % alors que la population a augmenté de 5 % seulement. Les maisons individuelles regroupent 94 % de la population des Îles Sous-Le-Vent et les appartements seulement 1 % essentiellement sur l'île de Bora-Bora où 4 % des habitants résident en appartement. Seuls 9 % des habitants paient un loyer, 7 % sont logés à titre gracieux et 84 % sont propriétaires de leur habitation. À Bora-Bora et Uturoa, moins de huit habitants sur dix sont propriétaires de leur logement.

Depuis vingt-cinq ans, la structure familiale évolue vers des ménages plus petits ; la décohabitation conjuguée à la baisse de la natalité contribue à la diminution du nombre de personnes moyen par ménage : ils sont 3,6 en 2012 contre 5,1 en 1988.



## UNE ÉCONOMIE Tournée VERS LE TOURISME

Aux Îles Sous-Le-Vent, parmi les 25 900 personnes âgées de 15 ans ou plus, 3 400 d'entre elles se déclarent en situation de chômage et 10 200 exercent une activité professionnelle.

Trois personnes ayant un emploi sur dix sont à leur compte (3 000) et 7 200 sont salariées.

Parmi ces salariés, un tiers travaille pour le secteur public (État, Pays, collectivités locales), où 80 % sont en Contrat à Durée Indéterminée (CDI), le reste travaille pour le secteur privé où 70 % des salariés sont en CDI. Le secteur public a diminué ses effectifs de 230 personnes en cinq ans ; il emploie un quart des actifs occupés en 2012 contre un tiers en 1988. Bora-Bora et Maupiti sont les deux communes où la proportion de personnes travaillant dans le secteur public est la plus faible (11 % et 16 % respectivement) à l'opposé de Taputapuatea (35 %), Tumaraa (38 %) et Uturoa (42 %).

À Maupiti, les deux tiers des personnes ayant un emploi sont non salariées et quatre sur dix à Huahine et Tahaa. A contrario, seuls 19 % des travailleurs de Bora-Bora et 22 % de ceux d'Uturoa sont des travailleurs indépendants.

Mille emplois ont été supprimés en cinq ans dans les Îles Sous-Le-Vent ; les secteurs de la construction, de l'industrie et de l'hôtellerie-restauration ont été les plus atteints.

Aux îles-Sous-le-Vent, deux tiers des emplois se situent dans les activités tertiaires (commerce, services marchands et non marchands) et ce nombre a doublé depuis 1988 (6 700 emplois en 2012 contre 3 300 en 1988). L'hôtellerie restauration (2 400 emplois) emploie un quart des actifs occupés et même la moitié à Bora-Bora.

L'agriculture, l'aquaculture et la perliculture occupent 1 600 personnes : à Maupiti le secteur primaire regroupe un actif occupé sur deux, à Huahine un sur trois et 28 % à Tahaa. Il représentait 28 % des actifs occupés en 1988, ils sont désormais 15 % à se consacrer à cette activité.

Le secteur de la construction (5 % des emplois) a perdu la moitié de ses effectifs en cinq ans, ils ne sont plus que 550 à travailler dans le bâtiment contre 1 050 en 2007. Cette perte d'activité dans la construction a touché l'ensemble des communes des Îles Sous-Le-Vent.

Employant 4 % des actifs occupés, l'industrie a diminué d'un quart ses effectifs depuis 2007 essentiellement dans les industries alimentaires et l'artisanat (travail du textile, bois,...).

Les natifs de Polynésie française occupent 85 % des emplois. Ils sont le moins représentés dans les secteurs de l'enseignement (68 %), des autres activités tertiaires (74 %) et dans l'hôtellerie-restauration (81 %). Dans ce dernier secteur, une personne sur deux de l'encadrement (artisans, chefs d'entreprise, cadres et professions intermédiaires) est née en Polynésie française. Sur l'ensemble de la subdivision, quatre cadres sur dix sont nés en Polynésie française (deux sur dix en 1988), les deux tiers des professions intermédiaires et 92 % des employés et ouvriers. ■

## SOURCES

- Les résultats présentés dans cet article sont issus essentiellement du recensement général de la population de Polynésie française réalisé du 22 août au 18 septembre 2012.
- L'espérance de vie est calculée avec le recensement et les données d'état civil.

## DÉFINITIONS

Le **solde naturel** (ou accroissement naturel) est la différence entre le nombre de naissances et le nombre de décès enregistrés au cours d'une période. On emploie les termes « excédent » ou « accroissement » quand le nombre de naissances est supérieur à celui des décès.

En l'absence de statistiques aux frontières, le **solde migratoire apparent** résulte de la différence entre la croissance de la population et le solde naturel entre deux recensements.

L'**indicateur conjoncturel de fécondité**, ou somme des naissances réduites, mesure le nombre d'enfants qu'aurait une femme tout au long de sa vie, si les taux de fécondité observés l'année considérée à chaque âge demeuraient inchangés. Le taux de fécondité désigne le rapport du nombre de naissances vivantes de l'année à l'ensemble de la population féminine en âge de procréer (15 à 50 ans).

La **population active** regroupe les personnes ayant un emploi et les chômeurs au sens du recensement.

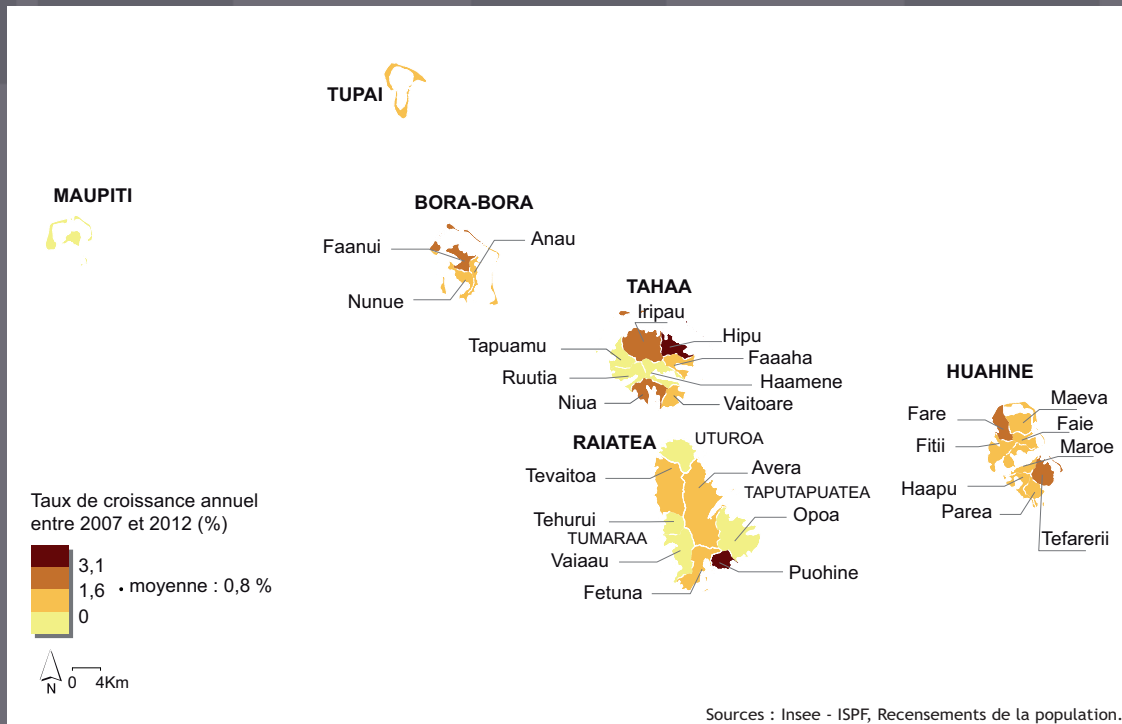
Sont considérées comme **chômeurs au sens du recensement**, les personnes de 15 ans ou plus ayant déclaré être au chômage durant la semaine précédant l'enquête, être disponibles et rechercher un emploi. Le **taux de chômage au sens du recensement** est le rapport entre le nombre de chômeurs au sens du recensement et la population active totale.

Le **taux d'emploi au sens du recensement** est, pour une catégorie d'âge donnée, le rapport entre le nombre d'actifs occupés et la population totale. Il est calculé ici parmi la population âgée de 15 ans ou plus.

## BIBLIOGRAPHIE

- Frouté O., « Recensement de la population de Polynésie française », Insee Première n° 543, septembre 1997.
- Bar L., « Recensement 2002, 245 516 habitants en Polynésie française », Points Forts de la Polynésie française n° 4/2003, août 2003.
- Bodet C., • Monchois X., « Recensement en Polynésie française 2007 : la croissance de la population ralentit depuis 2002 », Insee Première n° 1230, mars 2009.
- Merceron S., « Légère croissance de la population en Polynésie française malgré un déficit migratoire sans précédent », Insee Première n° 1474, novembre 2013.

# les îles Sous-Le-Vent en 2012 : le déficit migratoire freine la croissance de la population



670

C'est le nombre moyen de personnes qui viennent s'installer chaque année aux îles Sous-Le-Vent depuis 2007.



TOUTES LES STATISTIQUES SONT DISPONIBLES SUR [WWW.ISPF.PF](http://WWW.ISPF.PF)