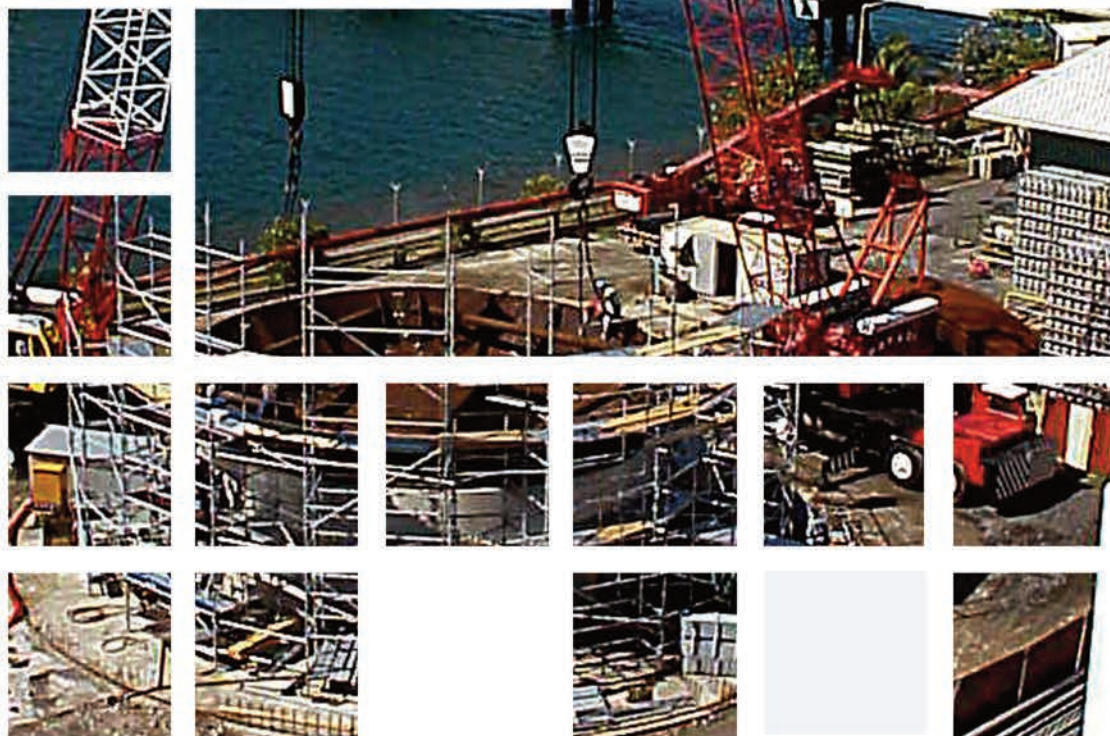


Points forts

06

De la Polynésie française

BILAN
DE LA CONSTRUCTION EN 2017



LE CHIFFRE D'AFFAIRES EST STABLE, LES EFFECTIFS SALARIÉS PROGRESSENT

En 2017, le chiffre d'affaires du secteur construction est comparable à celui de 2016 et les effectifs salariés continuent de progresser. Les mandatements du Pays se stabilisent et s'orientent davantage vers les études ou des octrois de subventions. La demande privée, plus dynamique, prend le relais sur une demande publique qui se modifie structurellement. La hausse des importations de matériaux de construction témoigne également d'une activité qui ne faiblit pas.

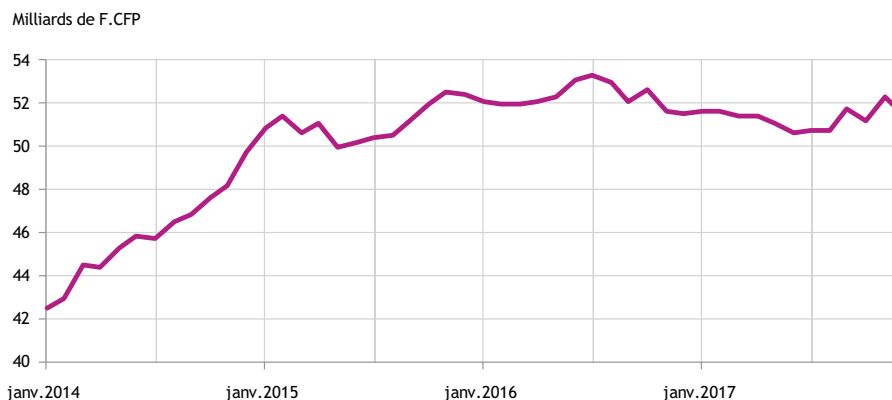


INSTITUT
DE LA
STATISTIQUE
DE LA
POLYNÉSIE FRANÇAISE



1. LE CHIFFRE D'AFFAIRES SE MAINTIENT À UN NIVEAU ÉLEVÉ

Graph. 1 - CHIFFRE D'AFFAIRES CUMULÉ SUR 12 MOIS GLISSANTS



Sources : Service des Contributions, ISPF

Le chiffre d'affaires du secteur Construction en 2017 s'élève à 51,5 milliards de F.CFP. Le chiffre d'affaires ne présente plus de tendance à la baisse comme en 2016 (hormis l'épiphénomène entre avril et juillet). Il progresse globalement sur toute la seconde moitié de 2017.

Les performances du Second Œuvre et des Travaux Spéciaux compensent notamment le repli du Génie Civil. Quant au Gros Œuvre, il se maintient globalement à son niveau de 2016.

Tab. 1 - CHIFFRE D'AFFAIRES DANS LE SECTEUR DE LA CONSTRUCTION

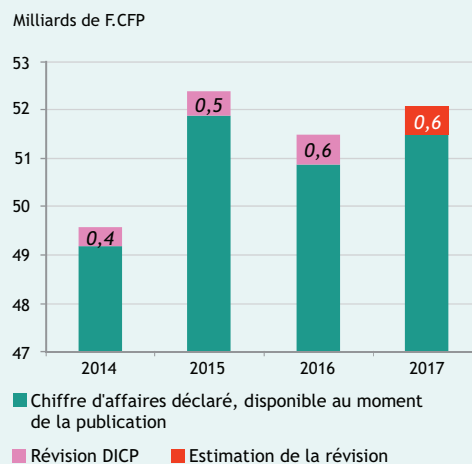
| | 2013 | 2014 | 2015 | 2016 | 2017 | Variation 2017 / 2016 | |
|-----------------------------|------|------|------|------|------|-----------------------|-------|
| | | | | | | en valeur | % |
| Unité : milliards de F.CFP | | | | | | | |
| Secteur Construction | 43,7 | 49,7 | 52,4 | 51,5 | 51,5 | 0,0 | 0,0 |
| Bâtiment | 28,8 | 31,1 | 33,3 | 33,3 | 33,3 | 0,0 | - 0,1 |
| Gros Œuvre | 14,1 | 16,4 | 18,2 | 17,8 | 17,2 | - 0,6 | - 3,3 |
| Second Œuvre | 14,8 | 14,6 | 15,1 | 15,5 | 16,1 | 0,6 | 3,6 |
| Travaux Publics | 14,9 | 18,6 | 19,1 | 18,2 | 18,2 | 0,0 | 0,1 |
| Génie Civil | 12,4 | 15,5 | 16,0 | 15,0 | 14,0 | - 1,0 | - 6,9 |
| Travaux Spéciaux | 2,5 | 3,2 | 3,1 | 3,2 | 4,3 | 1,1 | 33,2 |

Sources : Service des Contributions, ISPF

CHIFFRE D'AFFAIRES ET FICHIERS FISCAUX

L'indicateur [chiffre d'affaires] utilisé par l'ISPF est basé sur les déclarations de TVA des entreprises, données collectées par la direction des impôts (DICP) et qui évoluent dans le temps, en général à la hausse. Retard de déclaration, déclarations correctives, voire rattrapages fiscaux, nombreuses sont les explications possibles au fait que les données peuvent évoluer dans le temps. Le chiffre d'affaires du secteur Construction pour l'année 2017 ne sera stabilisé totalement que dans trois ans. Néanmoins, l'analyse des données montre que d'ici une année la majorité du rattrapage aura été effectuée. Statistiquement ce rattrapage est presque systématiquement positif de sorte que le résultat final du secteur est en général supérieur à celui publié sur la base des dernières données disponibles. La révision est en moyenne d'un demi milliard de francs CFP par an. Pour une activité dont le chiffre d'affaires tourne autour de 52 milliards, cela représente un écart variant entre 0,8 % et 2,0 %. Statistiquement il s'agit d'un écart négligeable, cependant, il peut atténuer sensiblement, voire inverser, le taux de croissance du chiffre d'affaires du secteur d'une année sur l'autre. Ainsi, la stabilité actuellement observée entre 2016 et 2017 devrait finalement évoluer vers une légère croissance.

AMPLEUR DU REDRESSEMENT DU CHIFFRE D'AFFAIRES DÉCLARÉ - GLISSEMENT SUR 12 MOIS -



Sources : Service des Contributions, ISPF

Le chiffre d'affaires du secteur Construction se maintient dans un contexte où les mandatements directs du Pays dans le secteur Construction baissent de deux milliards de F.CFP. Toutes choses étant égales par ailleurs quant aux mandatements de l'État, des Communes ou de l'Europe, la demande privée, plus dynamique, a pris le relais sur la demande publique moins vigoureuse.

2. LES MANDATEMENTS DU PAYS AUGMENTENT MAIS LES MANDATEMENTS DIRECTS BAISSENT

Les mandatements du Pays dans la filière Construction (secteur Construction et Études) progressent pour la cinquième année consécutive, et s'élèvent en 2017 à 17,5 milliards de F.CFP, en hausse de 3,5 % par rapport à 2016. Il s'agit du plus haut niveau de mandatement depuis 2011. Ces 17,5 milliards de F.CFP représentent 85 % des mandatements du Pays dans l'économie polynésienne (hors Opérations financières et écritures d'ordre).

Bien que le montant total mandaté dans la filière ait augmenté, les mandatements directs diminuent de 1,2 milliard de F.CFP (- 10,4 %) et ce, pour la seconde année consécutive. Le ratio « mandatements directs / total des mandatements » tombe à 58 %, le plus bas niveau depuis 2011. Ceci n'est pas sans conséquences. L'impact des mandatements indirects est moins immédiat en termes de retombées économiques (chiffre d'affaires et emplois) mais est nécessaire à la préparation des projets à venir.

Tab.2 - MANDATEMENTS ANNUELS DU PAYS DANS LA FILIÈRE CONSTRUCTION

| | 2013 | 2014 | 2015 | 2016 | 2017 | Variation 2017 / 2016 | |
|--|-------------|-------------|-------------|-------------|-------------|-----------------------|---------------|
| | | | | | | en valeur | % |
| Unité : milliards de F.CFP | | | | | | | |
| Mandatements directs et indirects | 10,7 | 14,6 | 16,3 | 16,9 | 17,5 | 0,6 | 3,5 |
| Mandatement direct | 8,7 | 12,1 | 11,7 | 11,2 | 10,1 | - 1,2 | - 10,4 |
| Bâtiment Direct | 1,6 | 1,6 | 2,6 | 2,5 | 1,7 | - 0,8 | - 31,6 |
| TP Direct | 6,1 | 9,3 | 8,3 | 7,0 | 5,8 | - 1,3 | - 17,8 |
| Études Direct | 1,0 | 1,2 | 0,8 | 1,7 | 2,6 | 0,9 | 51,6 |
| Mandatements indirects | 2,0 | 2,6 | 4,6 | 5,7 | 7,4 | 1,8 | 31,0 |
| Bâtiment Indirect | 0,9 | 1,5 | 3,4 | 4,0 | 5,6 | 1,6 | 39,3 |
| TP Indirect | 1,0 | 0,9 | 1,0 | 1,3 | 1,5 | 0,2 | 14,7 |
| Études Indirect | 0,1 | 0,1 | 0,2 | 0,3 | 0,3 | 0,0 | - 5,0 |
| Autres secteurs que Construction | 2,0 | 3,2 | 5,0 | 3,4 | 3,1 | - 0,3 | - 9,5 |
| % Mandatements dans la Construction | 84,3 % | 82,0 % | 76,6 % | 83,2 % | 85,0 % | | |

Sources : Direction du Budget, ISPF

L'effort du Pays dans le secteur Construction au sens strict (hors Études) est relativement stable (14,9 milliards de F.CFP en 2016 contre 14,6 milliards de F.CFP en 2017). En revanche, les mandatements directs pour le secteur Construction au sens strict passent de 9,5 milliards de F.CFP en 2016 à 7,5 milliards de F.CFP en 2017, soit une baisse de deux milliards de F.CFP (- 21 %).

Tab.3 - MANDATEMENTS ANNUELS DU PAYS PAR BRANCHE BÉNÉFICIAIRE

| | 2013 | 2014 | 2015 | 2016 | 2017 | Variation 2017 / 2016 | |
|-----------------------------|-------------|-------------|-------------|-------------|-------------|-----------------------|---------------|
| | | | | | | en valeur | % |
| Unité : milliards de F.CFP | | | | | | | |
| Mandatements globaux | 10,7 | 14,6 | 16,3 | 16,9 | 17,5 | 0,6 | 3,5 |
| Bâtiment | 2,4 | 3,1 | 6,1 | 6,5 | 7,3 | 0,8 | 12,1 |
| Mandatements directs | 1,6 | 1,6 | 2,6 | 2,5 | 1,7 | - 0,8 | - 31,6 |
| Mandatements indirects | 0,9 | 1,5 | 3,4 | 4,0 | 5,6 | 1,6 | 39,3 |
| Travaux Publics | 7,1 | 10,2 | 9,3 | 8,4 | 7,3 | - 1,1 | - 12,7 |
| Mandatements directs | 6,1 | 9,3 | 8,3 | 7,0 | 5,8 | - 1,3 | - 17,8 |
| Mandatements indirects | 1,0 | 0,9 | 1,0 | 1,3 | 1,5 | 0,2 | 14,7 |
| Études et ingénierie | 1,2 | 1,3 | 1,0 | 2,0 | 2,9 | 0,9 | 42,7 |
| Mandatements directs | 1,0 | 1,2 | 0,8 | 1,7 | 2,6 | 0,9 | 51,6 |
| Mandatements indirects | 0,1 | 0,1 | 0,2 | 0,3 | 0,3 | 0,0 | - 5,0 |

Sources : Direction du Budget, ISPF

Le chiffre d'affaires de la branche Bâtiment pour l'année 2017 atteint 33,3 milliards de F.CFP, un montant équivalent à celui de l'année précédente. Sur la même période, le montant annuel mandaté par le Pays dans cette même branche augmente de 0,8 milliard de F.CFP pour s'établir à 7,3 milliards de F.CFP, mais la progression provenant des mandatements indirects, l'impact sur le chiffre d'affaires qui demeure quasi identique est faible. Le caractère plus aléatoire des retombées économiques par financement indirect se confirme ici.

Dans la branche Travaux Publics, le chiffre d'affaires de l'année 2017 atteint 18,2 milliards de F.CFP, un montant lui-aussi équivalent à celui de 2016, malgré la diminution de 1,1 milliard de F.CFP de mandatements du Pays dans cette branche.

Les mandatements de la branche études et l'ingénierie progressent de près d'un milliard de F.CFP (exclusivement sous la forme de mandatements directs). Ils peuvent augurer de futurs chantiers, les études étant un préalable à la construction.

3. L'AUGMENTATION SENSIBLE DE LA DEMANDE PRIVÉE COMPENSE LA BAISSÉ DE LA DEMANDE PUBLIQUE

La production annuelle de prêts immobiliers destinés aux ménages, aux entreprises et aux collectivités, qui était restée stable entre 2016 et 2015 à 26 milliards de F.CFP, a sensiblement augmenté en 2017 et s'établit à 31 milliards de F.CFP (+ 18,6 %).

| | 2015 | 2016 | 2017 | Variation 2017 / 2016 | |
|----------------------------|-------------|-------------|-------------|-----------------------|-------------|
| | | | | en valeur | % |
| Unité : milliards de F.CFP | | | | | |
| Production totale | 26,0 | 26,2 | 31,0 | 4,9 | 18,6 |
| Dont ménages | 22,9 | 23,5 | 26,6 | 3,1 | 13,2 |
| Part des ménages | 88,3 % | 90,0 % | 85,9 % | - | - |

Sources : IEOM (Annexe statistique quatrième trimestre 2017) - ISPF

Tous les agents économiques augmentent leur volume de prêts en 2017. La hausse est de 3,1 milliards de F.CFP pour les ménages (+ 13,2 %) et de 1,8 milliard de F.CFP pour les entreprises et collectivités locales (+ 13,2 %). Au final, cinq milliards de F.CFP supplémentaires sont injectés dans l'économie, dont 85 % par la demande privée des ménages (+ 13,2 %).

Certes la production de prêts immobiliers n'équivaut pas en totalité à la demande privée adressée au secteur Construction car ces prêts servent également à financer des projets immobiliers déjà bâtis, des achats de terrains, et des frais de notaires. Cependant, ils indiquent « toutes choses égales par ailleurs », que la demande privée pour la construction de nouveaux projets a sensiblement augmenté en 2017.

Ces résultats tendent à confirmer que le dynamisme de la demande privée (+ 5 milliards de F.CFP) a bel et bien pris le relais sur une demande publique moins vigoureuse : - 2 milliards de F.CFP de mandatement direct en moins dans le secteur Construction au sens strict. La demande privée permet au chiffre d'affaires du secteur de se maintenir, voire de progresser.

| | 2013 | 2014 | 2015 | 2016 | 2017 | Variation 2017 / 2016 | |
|---------------------------------------|--------------|--------------|--------------|--------------|--------------|-----------------------|------------|
| | | | | | | en valeur | % |
| Unité : milliards de F.CFP | | | | | | | |
| Matériaux de construction | 27,2 | 26,3 | 28,9 | 29,4 | 31,8 | 2,4 | 8,3 |
| Pour le Gros Œuvre | 9,5 | 8,6 | 9,4 | 9,9 | 9,9 | 0,0 | 0,0 |
| Pour le Second Œuvre | 6,9 | 6,6 | 7,3 | 7,9 | 8,4 | 0,5 | 6,4 |
| Pour les Travaux publics | 2,1 | 2,5 | 2,3 | 2,0 | 2,2 | 0,2 | 10,0 |
| Moyens de production | 8,7 | 8,6 | 9,9 | 9,6 | 11,3 | 1,7 | 18,1 |
| Hors matériaux de construction | 134,3 | 132,6 | 135,8 | 131,6 | 140,9 | 9,3 | 7,0 |
| Importations totales | 161,5 | 158,9 | 164,7 | 161,0 | 172,8 | 11,8 | 7,3 |

Sources : Service des Douanes, ISPF

4. DES IMPORTATIONS DE MATÉRIAUX DE CONSTRUCTION EN PROGRESSION

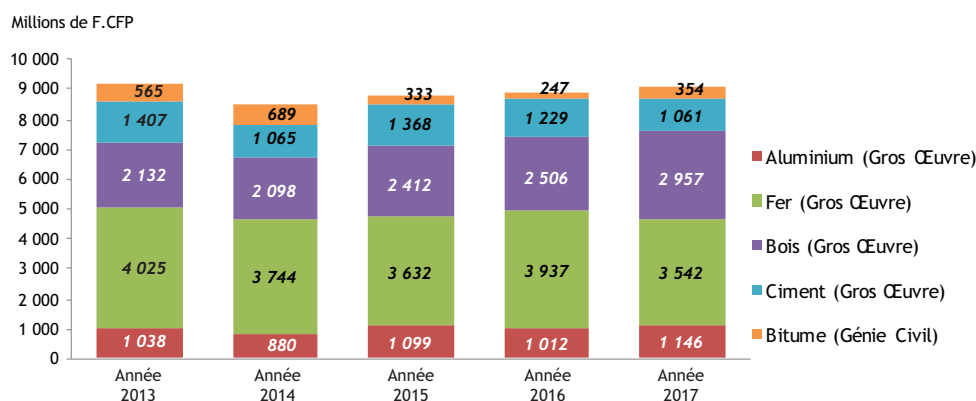
La progression des importations de matériaux de construction confirme le dynamisme du secteur. Les importations de matériaux de construction atteignent 31,8 milliards de F.CFP en 2017, en hausse de 2,4 milliards de F.CFP sur 2016 (+ 8,3 %). Il s'agit du plus haut niveau d'importation de matériaux de construction depuis dix ans.

Les importations de matériaux de construction liés à la branche Bâtiment augmentent régulièrement depuis quatre ans. La hausse est de 0,5 milliard de F.CFP en 2017 comparé à 2016 (+ 6,4 %) grâce aux importations de matériaux du Second Œuvre, celles du Gros Œuvre étant restées globalement constantes. Le renouvellement des outils de production s'intensifie après deux années à des niveaux déjà particulièrement élevés.

Au sein même des matériaux destinés au Gros Œuvre, l'évolution est contrastée. Les importations de bois et d'aluminium augmentent respectivement de 451 millions de F.CFP et de 134 millions de F.CFP. Inversement, celles de ciment et de fer régressent (respectivement - 168 millions de F.CFP et - 395 millions de F.CFP). Concernant la branche Travaux Publics, les importations de bitume progressent de 107 millions de F.CFP (+ 43,5 %).

La hausse des importations de matériaux de construction confirme la bonne tenue de l'activité du secteur Construction en 2017, dynamisme soutenu notamment par la demande privée des ménages. Ce dynamisme s'est traduit en 2017 par un maintien du chiffre d'affaires (voire une progression), mais surtout par une hausse du nombre d'heures de travail et du nombre de salariés.

Graph.2 - IMPORTATIONS DES PRINCIPAUX MATÉRIAUX DE CONSTRUCTION



Sources : Service des Douanes, ISPF

5. HAUSSE DES EFFECTIFS SALARIÉS POUR LA TROISIÈME ANNÉE CONSÉCUTIVE

Graph.3 - EFFECTIFS SALARIÉS DU SECTEUR CONSTRUCTION



Sources : CPS, ISPF

Après une baisse des effectifs salariés en janvier 2017 bien plus marquée que par la seule saisonnalité, les effectifs salariés du secteur Construction ont globalement progressé tout au long de l'année. L'épisode de janvier 2017 est en grande partie lié aux fortes inondations qu'a connues la Polynésie française. Comparé au plus bas niveau de janvier 2015, le secteur Construction compte aujourd'hui 580 emplois salariés supplémentaires.

Ainsi, les effectifs salariés du secteur Construction progressent pour la troisième année consécutive. En moyenne annuelle, le secteur a créé 140 emplois supplémentaires par rapport à 2016 (+ 3,3 %).

Tab.6 - EFFECTIFS SALARIÉS ANNUELS MOYENS DANS LE SECTEUR DE LA CONSTRUCTION

| | 2013 | 2014 | 2015 | 2016 | 2017 | Variation 2017 / 2016 | |
|-----------------------------|-------|-------|-------|-------|-------|-----------------------|-------|
| | | | | | | Nombre | % |
| Unité : nombre | | | | | | | |
| Secteur Construction | 4 312 | 4 077 | 4 111 | 4 188 | 4 326 | 138 | 3,3 |
| Gros Œuvre | 1 811 | 1 616 | 1 627 | 1 607 | 1 610 | 3 | 0,2 |
| Second Œuvre | 1 244 | 1 163 | 1 220 | 1 258 | 1 323 | 65 | 5,2 |
| Génie Civil | 891 | 930 | 920 | 993 | 1 073 | 80 | 8,0 |
| Travaux Spéciaux | 366 | 368 | 343 | 330 | 320 | - 10 | - 3,1 |

Sources : CPS, ISPF

Hormis les Travaux Spéciaux dont les effectifs baissent, les effectifs augmentent dans tous les corps de métiers. Le Génie Civil (+ 80 salariés) et le Second Œuvre (+ 65 salariés) sont les principaux moteurs de cette création d'emploi pour cette année. Le Gros Œuvre maintient simplement le niveau de ses effectifs.

La vigueur de la création d'emploi dans le Génie Civil est d'autant plus inattendue que le chiffre d'affaires de ce corps de métiers a baissé d'un milliard de F.CFP entre 2016 et 2017. Ainsi, les effectifs salariés du Génie Civil repassent pour la première fois depuis 10 ans au-dessus du seuil symbolique des 1 000 individus. L'analyse de la progression des effectifs en moyenne trimestrielle sur l'année apporte une explication : les effectifs du Génie Civil décroissent en moyenne trimestrielle au troisième trimestre, ainsi qu'au quatrième trimestre 2017, conformément à la baisse du chiffre d'affaires du Génie Civil.

Tab.7 - EFFECTIFS SALARIÉS EN MOYENNE TRIMESTRIELLE DANS LE SECTEUR DE LA CONSTRUCTION

| | Année 2016 | | | | Année 2017 | | | |
|-----------------------------|------------|-------|-------|-------|------------|-------|-------|-------|
| | T1 | T2 | T3 | T4 | T1 | T2 | T3 | T4 |
| Unité : nombre | | | | | | | | |
| Secteur Construction | 3 994 | 4 084 | 4 221 | 4 452 | 4 225 | 4 342 | 4 325 | 4 416 |
| Gros Œuvre | 1 557 | 1 563 | 1 603 | 1 705 | 1 558 | 1 611 | 1 599 | 1 675 |
| Second Œuvre | 1 165 | 1 212 | 1 288 | 1 368 | 1 285 | 1 294 | 1 339 | 1 376 |
| Génie Civil | 952 | 977 | 1 000 | 1 043 | 1 068 | 1 113 | 1 066 | 1 043 |
| Travaux Spéciaux | 321 | 332 | 330 | 336 | 314 | 324 | 320 | 322 |

Sources : CPS, ISPF

6. HAUSSE DU NOMBRE D'HEURES TRAVAILLÉES POUR LA TROISIÈME ANNÉE CONSÉCUTIVE

Le nombre d'heures de travail déclarées par les entreprises du secteur Construction progresse pour la troisième année consécutive. En 2017 le secteur totalise 7,5 millions d'heures de travail déclarées, une légère hausse de 166 000 heures par rapport à 2016 (+ 2,3 %).

L'évolution de 2017 est essentiellement portée par le Second Œuvre (+ 122 900 heures, soit + 5,5 %) et le Génie Civil (+ 94 900 heures, soit + 4,9 %). Il s'agit de la troisième année consécutive de hausse pour le Génie Civil, et la quatrième pour le Second Œuvre. Pour le Gros Œuvre en revanche, il s'agit du plus mauvais résultat depuis 10 ans.

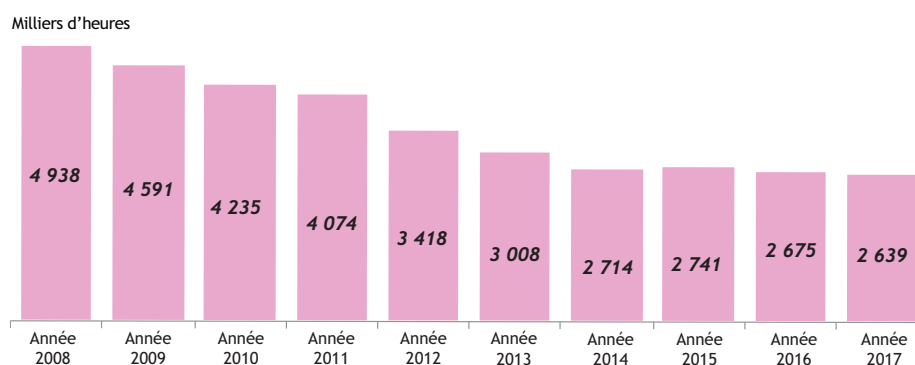
Après une très légère augmentation en 2015, le nombre d'heures travaillées du Gros Œuvre baisse pour la deuxième année consécutive (- 36 100 heures, soit - 1,4 %) dans un contexte où les effectifs annuels moyens de la branche sont globalement stables.

Tab.8 - NOMBRE D'HEURES TRAVAILLÉES DANS LE SECTEUR DE LA CONSTRUCTION

| | 2013 | 2014 | 2015 | 2016 | 2017 | Variation 2017 / 2016 | |
|-----------------------------|---------|---------|---------|---------|---------|-----------------------|-------|
| | | | | | | en valeur | % |
| Unité : milliers d'heures | | | | | | | |
| Construction | 7 498 | 7 172 | 7 213 | 7 374 | 7 540 | 166 | 2,3 |
| Gros Œuvre | 3 009 | 2 714 | 2 741 | 2 675 | 2 639 | - 36 | - 1,3 |
| Second Œuvre | 2 197 | 2 059 | 2 162 | 2 236 | 2 359 | 123 | 5,5 |
| Génie Civil | 1 686 | 1 793 | 1 740 | 1 910 | 2 005 | 95 | 5,0 |
| Travaux Spéciaux | 606 | 605 | 570 | 553 | 538 | - 15 | - 2,7 |
| Champ ICS hors Construction | 54 965 | 55 161 | 56 172 | 57 453 | 59 200 | 1 748 | 3,0 |
| Tous secteurs | 105 625 | 105 186 | 105 937 | 107 442 | 109 951 | 2 509 | 2,3 |

Sources : CPS, ISPF

Graph.4 - NOMBRE D'HEURES TRAVAILLÉES DANS LE GROS ŒUVRE



Sources : CPS, ISPF

7. HAUSSE DE LA MASSE SALARIALE, REFLET DE LA HAUSSE DES EFFECTIFS SALARIÉS

La masse salariale versée par le secteur Construction s'établit à 11,1 milliards de F.CFP en 2017, en légère hausse de 300 millions de F.CFP par rapport à 2016 (+ 2,5 %). Cette évolution est liée aux résultats du Génie Civil et du Second Œuvre dont les masses salariales progressent respectivement de 4,9 % et 5,5 %, des proportions comparables aux évolutions des volumes horaires de chacun des corps de métiers. La masse salariale dans le Gros Œuvre et les Travaux Spéciaux est statistiquement stable, et suit globalement l'évolution des effectifs salariés.

La masse salariale du secteur est relativement stable depuis cinq ans et oscille entre 10,5 et 11 milliards de F.CFP, ceci malgré les variations des effectifs salariés.

Tab.9 - MASSE SALARIALE DANS LE SECTEUR DE LA CONSTRUCTION

| | 2013 | 2014 | 2015 | 2016 | 2017 | Variation 2017 / 2016 | |
|-----------------------------|-------|-------|-------|-------|-------|-----------------------|-------|
| | | | | | | en valeur | % |
| Unité : milliards de F.CFP | | | | | | | |
| Construction | 10,5 | 10,5 | 10,7 | 10,9 | 11,1 | 0,3 | 2,5 |
| Gros Œuvre | 3,9 | 3,7 | 3,8 | 3,7 | 3,6 | 0,0 | - 1,1 |
| Second Œuvre | 3,1 | 3,0 | 3,1 | 3,2 | 3,3 | 0,2 | 5,5 |
| Génie Civil | 2,7 | 3,0 | 3,0 | 3,3 | 3,4 | 0,2 | 4,9 |
| Travaux Spéciaux | 0,8 | 0,8 | 0,8 | 0,8 | 0,8 | 0,0 | - 2,6 |
| Champ ICS hors Construction | 102,4 | 102,5 | 106,1 | 108,7 | 112,5 | 3,8 | 3,5 |
| Tous secteurs | 199,9 | 199,6 | 203,9 | 207,3 | 212,6 | 5,2 | 2,5 |

Sources : CPS, ISPF

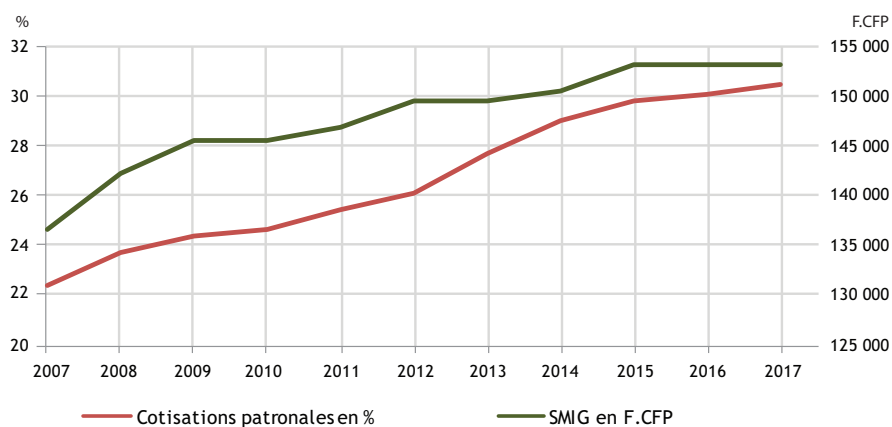
La hausse continue et annuelle du coût du travail explique que la masse salariale soit restée à un niveau quasi équivalent malgré la baisse continue des effectifs jusqu'en 2015. Depuis 2015, l'effectif salarié du secteur augmente mais cette création d'emploi porte sur des emplois à faible rémunération, faisant diminuer le salaire médian du secteur Construction en 2017. Ce dernier passe de 162 370 F.CFP en 2016 à 160 576 F.CFP en 2017. ■

Tab. 10 - ÉVOLUTION COMPARÉE DE LA MASSE SALARIALE ET DES EFFECTIFS SALARIÉS DANS LE SECTEUR DE LA CONSTRUCTION

| | 2013 | 2014 | 2015 | 2016 | 2017 |
|--|-------|-------|-------|-------|-------|
| Masse salariale annuelle (en milliard F.CFP) | 10,5 | 10,4 | 10,7 | 10,8 | 11,1 |
| Effectif salarié (moyenne annuelle) | 4 312 | 4 077 | 4 111 | 4 188 | 4 326 |

Sources : CPS, ISPF

Graph. 5 - ÉVOLUTIONS DU SMIG ET DES TAUX DE COTISATION PATRONALES SUR LE SMIG



Le secteur Construction 2017 en chiffres

Tab. 10 - PRINCIPAUX INDICATEURS DANS LE SECTEUR CONSTRUCTION

| | Effectifs salariés à décembre | Effectifs salariés moyens | Volume annuel de travail | Masse salariale annuelle | Chiffre d'affaires annuel |
|-----------------------------|-------------------------------|---------------------------|--------------------------|--------------------------|---------------------------|
| Unité : | nombre | nombre | milliers d'heures | milliards de F.CFP | milliards de F.CFP |
| Année 2016 | | | | | |
| Secteur Construction | 4 413 | 4 326 | 7 540 | 11,1 | 51,5 |
| Branche Bâtiment | 3 047 | 2 933 | 4 998 | 6,9 | 33,3 |
| Gros Œuvre | 1 678 | 1 610 | 2 639 | 3,6 | 17,2 |
| Second Œuvre | 1 369 | 1 323 | 2 359 | 3,3 | 16,1 |
| Branche Travaux publics | 1 366 | 1 393 | 2 543 | 4,2 | 18,3 |
| Génie Civil | 1 041 | 1 073 | 2 005 | 3,4 | 14,0 |
| Travaux Spéciaux | 325 | 320 | 538 | 0,8 | 4,3 |
| Année 2016 | | | | | |
| Secteur Construction | 4 411 | 4 188 | 7 374 | 10,9 | 51,5 |
| Branche Bâtiment | 3 036 | 2 865 | 4 911 | 7 | 33 |
| Gros Œuvre | 1 678 | 1 607 | 2 675 | 3,7 | 17,8 |
| Second Œuvre | 1 358 | 1 258 | 2 236 | 3,2 | 15,5 |
| Branche Travaux publics | 1 375 | 1 323 | 2 463 | 4 | 18 |
| Génie Civil | 1 045 | 993 | 1 910 | 3,3 | 15,0 |
| Travaux Spéciaux | 330 | 330 | 553 | 0,8 | 3,2 |
| Variation 2017/2016 | | | | | |
| Secteur Construction | 2 | 138 | 166 | 0,2 | 0,0 |
| Branche Bâtiment | 11 | 68 | 87 | 0,0 | 0,0 |
| Gros Œuvre | 0 | 3 | - 36 | - 0,1 | - 0,6 |
| Second Œuvre | 11 | 65 | 123 | 0,1 | 0,6 |
| Branche Travaux publics | - 9 | 70 | 80 | 0,1 | 0,1 |
| Génie Civil | - 4 | 80 | 95 | 0,1 | - 1,0 |
| Travaux Spéciaux | - 5 | - 10 | - 15 | 0,0 | 1,1 |

Remarque :

Les chiffres présentés dans ce tableau sont les derniers disponibles au moment de la publication. Certains résultats, et notamment le chiffre d'affaires, seront l'objet de réévaluations, en général à la hausse, dont le résultat sera définitivement figé qu'au bout de 3 ans.

Sources : Service des Contributions, CPS, ISPF

18,6%

C'est la progression entre 2016 et 2017
du montant des prêts immobiliers du secteur privé.



Définitions

Champ ICS : l'appellation champ ICS désigne l'ensemble des secteurs marchands de l'industrie, de la construction, du commerce et des services. Ce champ ne prend pas en compte notamment l'agriculture, les services financiers, l'administration, les activités associatives et la location de biens immobiliers.

Secteur de la Construction : il s'agit des divisions 41, 42 et 43 de la Nomenclature des Activités Françaises (NAF) de l'INSEE.

Filière BTP : la notion de filière inclut en plus du secteur Construction, les activités qui sont liées au secteur de la Construction comme certaines industries (production locale de matériaux de construction ou de bien utilisés par le secteur de la construction), les commerces de matériaux de construction et certains services (bureaux d'études, architectes, géomètres, etc.).

Corps de métiers : le secteur du Bâtiment et des Travaux Publics (BTP), regroupe toutes les activités de conception et de construction des bâtiments publics et privés, industriels ou non (Bâtiment), et des infrastructures telles que les routes ou les canalisations (Travaux publics). Le Bâtiment se décompose en Gros Œuvre (structure du bâti) et Second Œuvre (finitions). Les Travaux publics se décomposent en Génie Civil (routes et voiries) et Travaux Spécialisés (essentiellement la construction de réseaux).

Opérations d'injection directe dans la filière BTP : il s'agit de la part des finances publiques injectée directement dans la filière BTP, en amont (études) comme en aval (bâtiment ou travaux publics). Ces opérations sont réalisées directement par le Pays et elles font en général suite à des appels d'offres de marchés publics. Ici, le Pays maîtrise complètement le calendrier d'injection des finances publiques dans l'économie en fonction de l'avancée des travaux.

Opérations d'injection indirecte dans la filière BTP : il s'agit de la part des finances publiques injectée indirectement dans la filière BTP, en amont (études) comme en aval (bâtiment ou travaux publics). Les opérations sont réalisées par une entité tierce (établissement public comme l'OPH, ou des communes). Le Pays accorde alors une subvention à l'entité tierce pour réaliser son projet ou participe conjointement avec d'autres financeurs (Etat, Europe, ...) à la réalisation d'une opération. Pour les opérations d'injection indirecte dans le BTP, le Pays ne maîtrise plus le calendrier de réalisation de l'opération et donc, l'injection réelle des financements liés à l'opération.

Mandatements : dans la phase d'exécution du Budget, le mandatement est une opération qui intervient après la liquidation et avant le décaissement par le Trésorier Payeur Général. Le circuit de dépense du territoire s'organise conformément au schéma ci-dessous.



- Les autorisations de programme sont votées par l'APF et sont susceptibles de modification lors de collectifs budgétaires
- Les crédits de paiements de l'année sont répartis par arrêtés pris en Conseil des Ministres, consultables sur LEXPOL

TOUTES LES STATISTIQUES SONT DISPONIBLES SUR WWW.ISPF.PF