

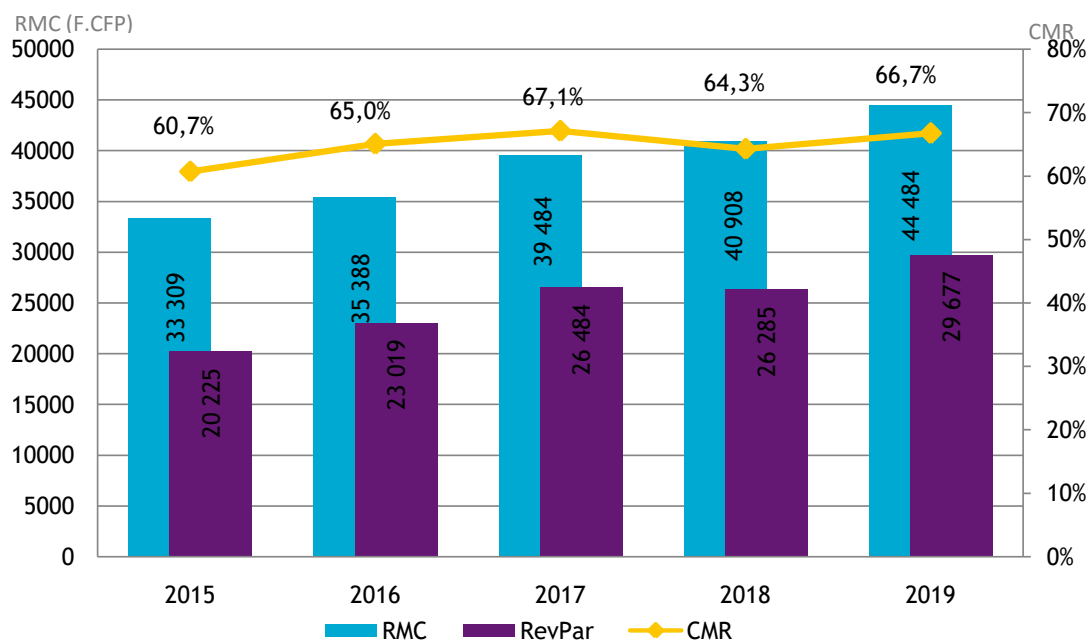
## FRÉQUENTATION HÔTELIÈRE HÔTELLERIE INTERNATIONALE

En juillet 2019, la fréquentation dans les hôtels internationaux de Polynésie française diminue de 0,4 % par rapport à juillet 2018. Le nombre de chambres offertes diminue de 2 % en raison des travaux de rénovation réalisés dans certains établissements. Les ventes progressent principalement sur les marchés nord-américain (+ 10 %) et domestique alors qu'elles restent stables ou diminuent par ailleurs.

Tous les indicateurs de gestion progressent. Le coefficient moyen de remplissage (CMR) progresse d'un point sur un an à 77,9 % et le revenu moyen par chambre louée (RMC), de 12 % à 51 000 F.CFP. Le revenu moyen par chambre disponible (RevPar) progresse de 13 % pour atteindre 39 700 F.CFP.

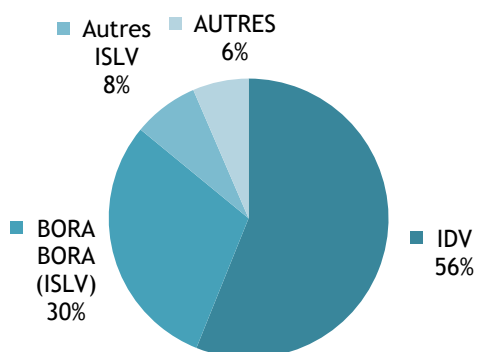
En cumul depuis le début de l'année, le CMR s'établit à 66,7 % en hausse de 2,4 points par rapport à l'année précédente.

### INDICATEURS DE GESTION EN CUMUL DEPUIS JANVIER

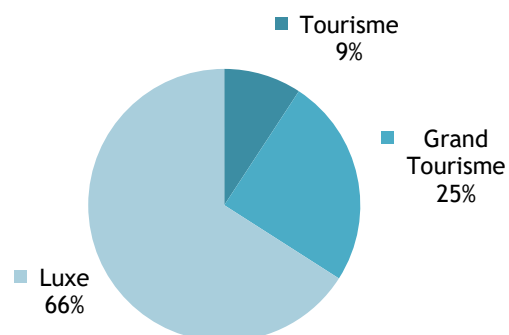


CAPACITÉ HÔTELIÈRE : 78 936 CHAMBRES OFFERTES À LA LOCATION

RÉPARTITION PAR SUBDIVISION



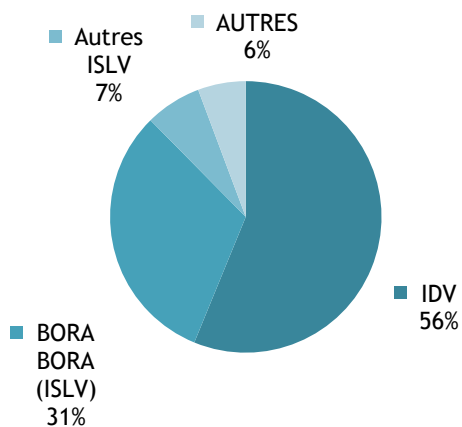
RÉPARTITION PAR CLASSE



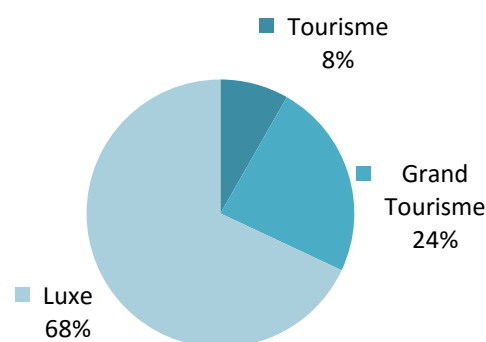
Source: ISPF - Enquête de Fréquentation Hôtelière (EFH)

BILAN DE L'HÔTELLERIE : 61 504 CHAMBRES LOUÉES

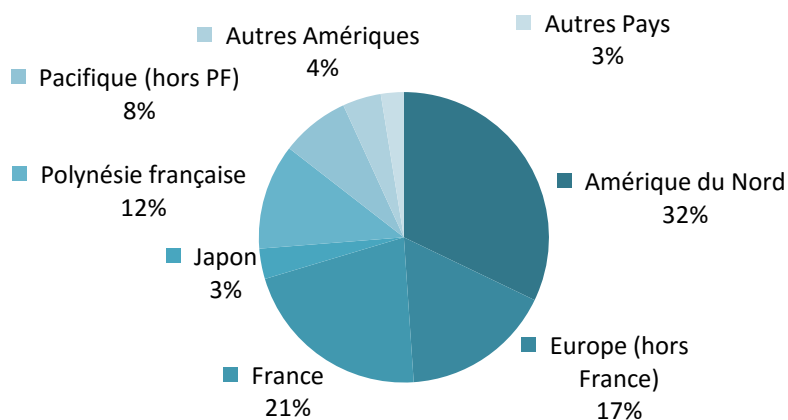
RÉPARTITION PAR SUBDIVISION



RÉPARTITION PAR CLASSE



RÉPARTITION PAR PAYS DE RÉSIDENCE



Source: ISPF - Enquête de Fréquentation Hôtelière (EFH)

## RÉPARTITION DES CHAMBRES LOUÉES PAR SUBDIVISION ET PAR CLASSE

		JUIL-18	AVR-19	MAI-19	JUIN-19	JUIL-19	VARIATION 2019/2018
Unité:		nombre	nombre	nombre	nombre	nombre	%
<b>IDV</b>		<b>34 485</b>	<b>30 319</b>	<b>32 733</b>	<b>31 315</b>	<b>34 560</b>	<b>0,2%</b>
	Tourisme	6 027	4 222	4 530	4 162	4 711	-21,8%
	Grand Tourisme	8 981	7 793	8 800	8 112	9 079	1,1%
	Luxe	19 477	18 304	19 403	19 041	20 770	6,6%
<b>ISLV</b>		<b>23 922</b>	<b>20 716</b>	<b>23 127</b>	<b>21 712</b>	<b>23 435</b>	<b>-2,0%</b>
	Tourisme	420	402	387	376	371	-11,7%
	Grand Tourisme	5 814	3 859	4 831	4 463	4 384	-24,6%
	Luxe	17 688	16 455	17 909	16 873	18 680	5,6%
<b>AUTRES Subdivisions</b>		<b>3 344</b>	<b>2 638</b>	<b>3 020</b>	<b>2 626</b>	<b>3 509</b>	<b>4,9%</b>
	Tourisme	0	0	0	0	0	NS .
	Grand Tourisme	979	1 153	1 070	791	1 121	14,5%
	Luxe	2 365	1 485	1 950	1 835	2 388	1,0%
<b>TOTAL</b>		<b>61 751</b>	<b>53 673</b>	<b>58 880</b>	<b>55 653</b>	<b>61 504</b>	<b>-0,4%</b>
	TOTAL Tourisme	6 447	4 624	4 917	4 538	5 082	-21,2%
	TOTAL Grand Tourisme	15 774	12 805	14 701	13 366	14 584	-7,5%
	TOTAL Luxe	39 530	36 244	39 262	37 749	41 838	5,8%

Source: ISPF - Enquête de Fréquentation Hôtelière (EFH)

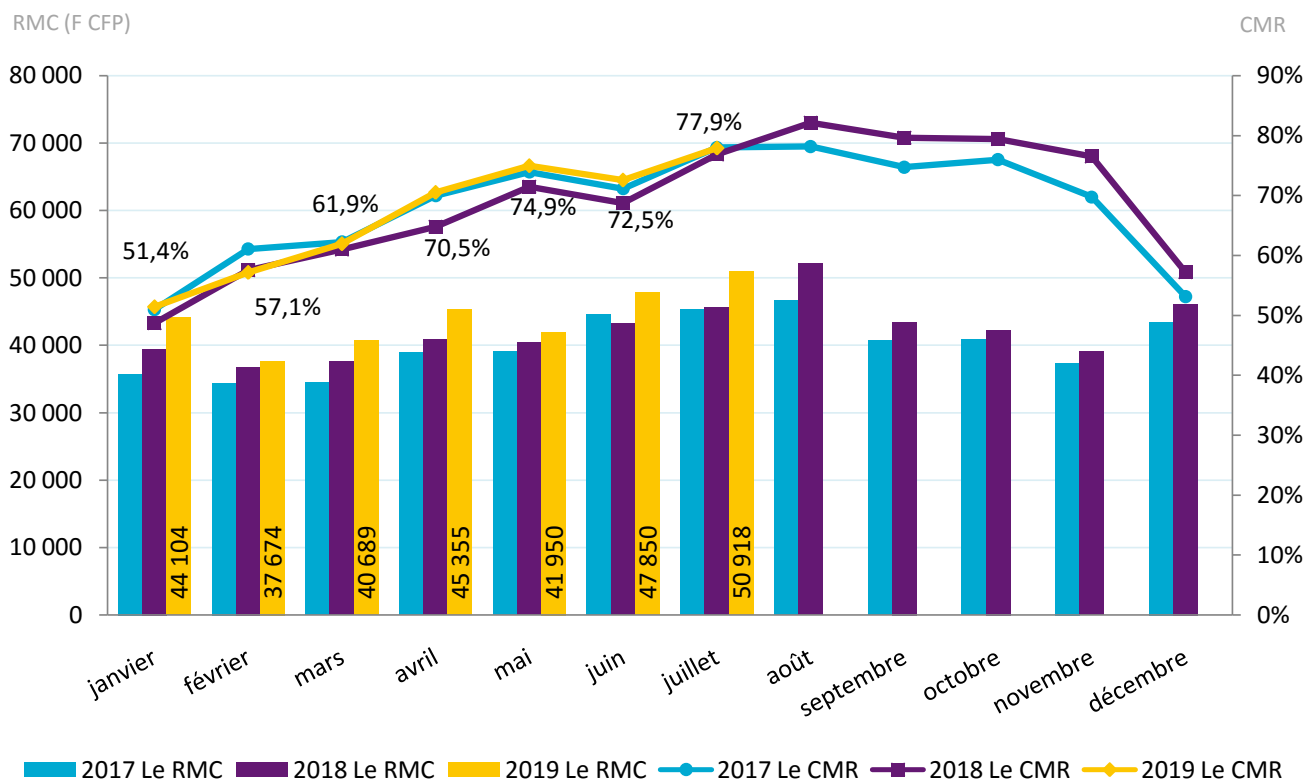
## INDICATEURS DE GESTION DE JUILLET 2019

## CHIFFRES DU MOIS

Revenu moyen par chambre louée : 50 918 F CFP

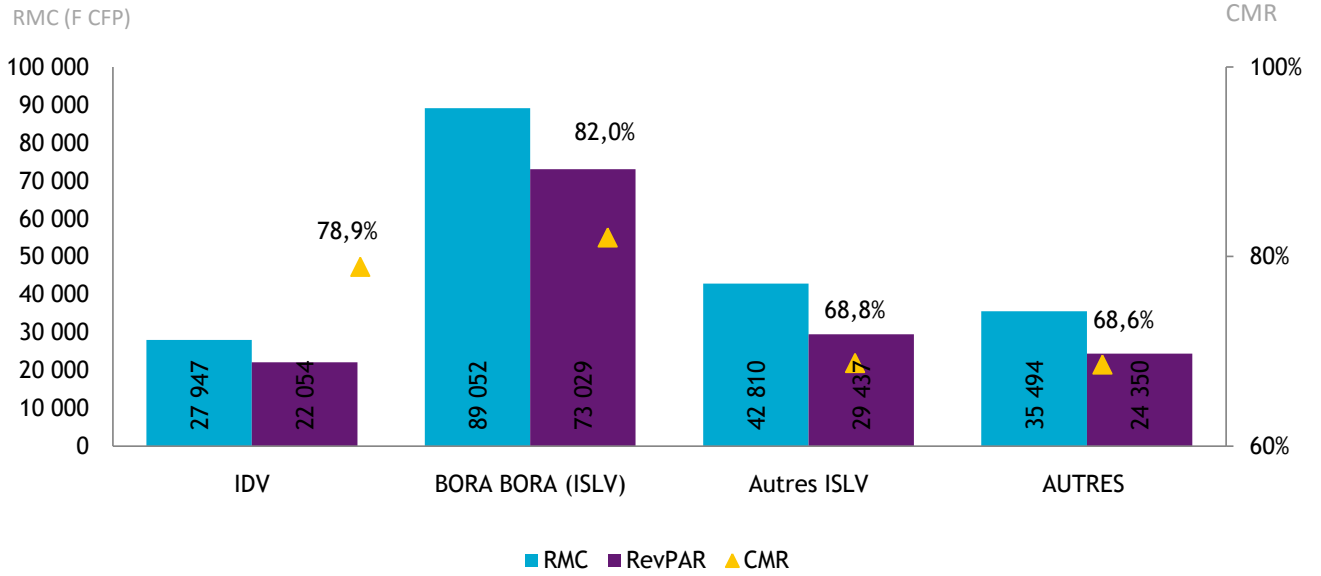
Revenu moyen par chambre disponible : 39 673 F CFP

Coefficient moyen de remplissage : 77,9%



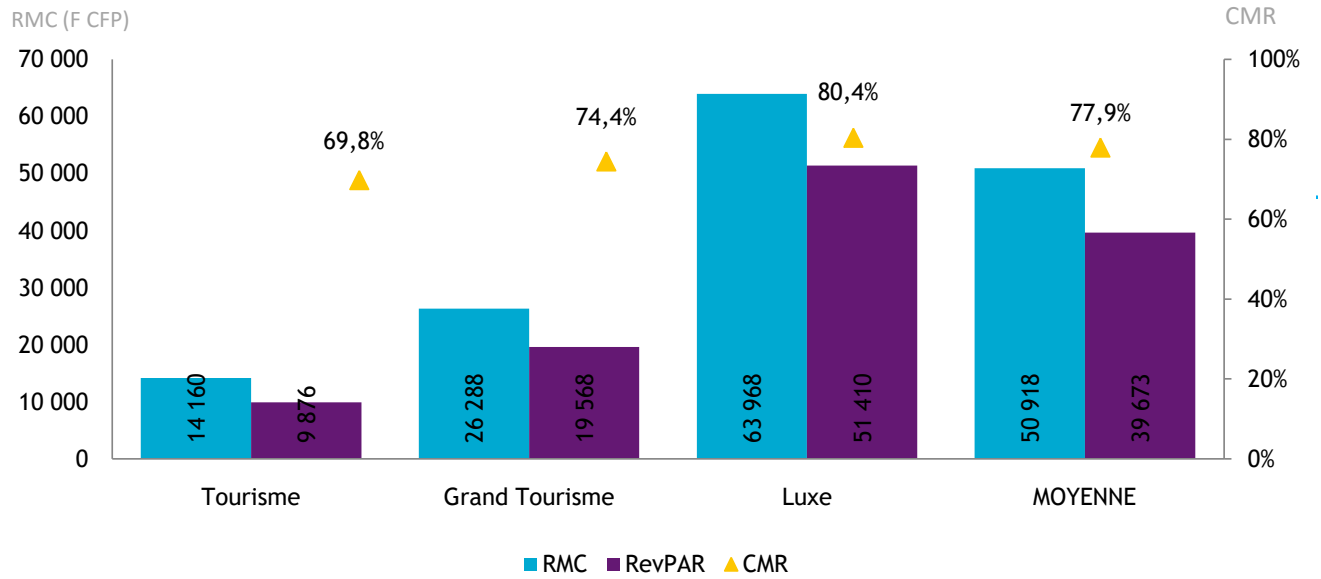
Source: ISPF - Enquête de Fréquentation Hôtelière (EFH)

INDICATEURS PAR SUBDIVISION



Source: ISPF - Enquête de Fréquentation Hôtelière (EFH)

INDICATEURS PAR CLASSE



Source: ISPF - Enquête de Fréquentation Hôtelière (EFH)

## DEFINITION

**Coefficient Moyen de Remplissage (CMR) :** Exprimé en pourcentage, il indique le niveau moyen de fréquentation d'un hébergement sur la période donnée. Il est obtenu en divisant le nombre de chambres louées par le nombre de chambres offertes à la location.

**Le Revenu Moyen par Chambre louée (RMC) :** Le RMC reflète le prix moyen auquel est louée une chambre sur une période donnée. Il est obtenu en divisant la Recette hébergement par le nombre de chambres louées. Le RMC est exprimé hors taxes.

**Le Revenu Moyen par Chambre disponible (RevPar) :** Est obtenu en divisant la Recette hébergement par le nombre de chambres disponibles. Il peut également être obtenu en multipliant le RMC par le CMR. Il permet de mieux cerner les liens entre le remplissage et le prix de vente. Le RevPar est exprimé hors taxes.

**Luxe, Grand Tourisme ou Tourisme :** Correspond à une division par classe de l'hôtellerie internationale. La classe Luxe correspond aux hôtels 4 et 5 étoiles, le Grand Tourisme aux hôtels 3 étoiles et le Tourisme aux hôtels 2 étoiles.

## Sources-Méthode

**Enquête Fréquentation Hôtelière:** L'Enquête Fréquentation Hôtelière (EFH) est réalisée par l'ISPF depuis 2007. Cette opération est réalisée tous les mois de l'année avec le concours de 42 hôtels internationaux de Polynésie française. Les hôteliers de Polynésie française répondent à un questionnaire qu'ils transmettent à l'ISPF. Les informations collectées portent sur l'origine géographique de leurs clients, le nombre de chambres offertes et vendues ainsi que la recette hébergement.

**Le service du tourisme:** Le service du tourisme dispose d'une compétence générale en matière de tourisme. Il est chargé de la conception, de la coordination, de la mise en oeuvre et de l'évaluation de la stratégie en matière de tourisme, en relation avec les entités publiques et privées ad hoc.