

conjoncture

05

TOURISME

Décembre 2017

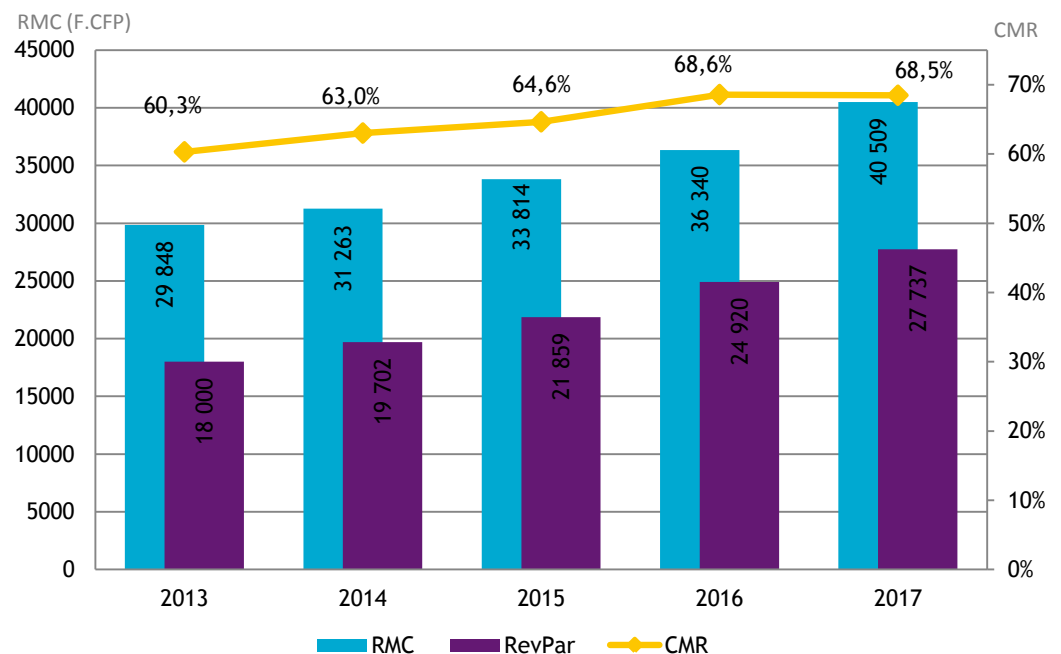
FRÉQUENTATION HÔTELIÈRE HÔTELLERIE INTERNATIONALE

En décembre 2017, la fréquentation hôtelière augmente de 2 % par rapport à décembre 2016. Cette hausse s'explique par la progression du nombre de chambres louées vers les marchés métropolitains, américains et domestique.

Le coefficient moyen de remplissage (CMR) diminue de 9 points pour s'établir à 53,1 %. Cette baisse s'explique par une croissance plus importante de l'offre (+ 12 %) en lien avec la réouverture d'hôtels fermés en 2016. Le revenu moyen par chambre louée (RMC) augmente de 11 % et le revenu moyen par chambre disponible (RevPar) progresse de 1 % ; ils se situent respectivement à 43 444 F.CFP et 23 080 F.CFP.

Sur l'année 2017, le nombre de chambres disponibles augmente (+ 6,5 %) ainsi que le nombre de chambres loués (+ 6 %). Le coefficient moyen de remplissage (CMR) est de 68,5 %, en baisse de 0,1 point par rapport à 2016.

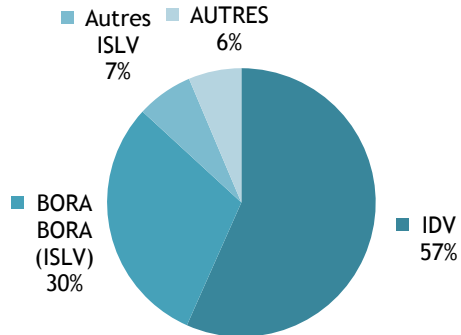
INDICATEURS DE GESTION EN CUMUL DEPUIS JANVIER



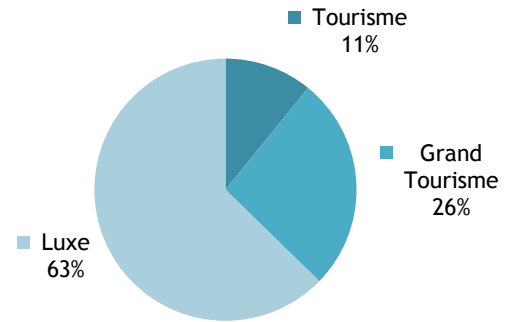
INSTITUT
DE LA
STATISTIQUE
DE LA
POLYNÉSIE FRANÇAISE

CAPACITÉ HÔTELIÈRE : 82 666 CHAMBRES OFFERTES À LA LOCATION

RÉPARTITION PAR SUBDIVISION



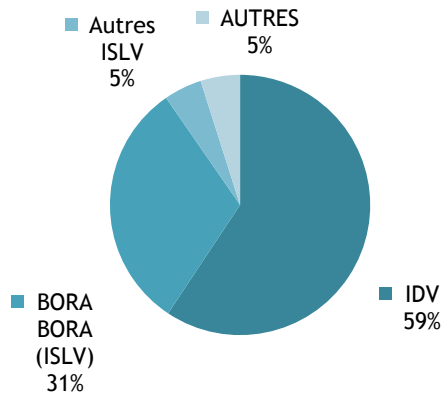
RÉPARTITION PAR CLASSE



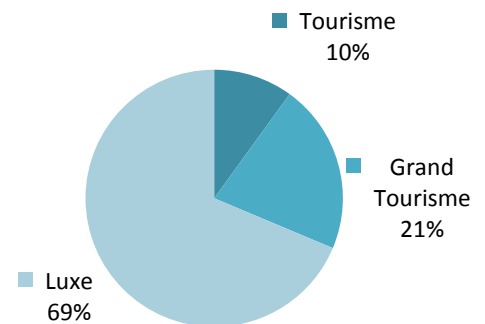
Source: ISPF - Enquête de Fréquentation Hôtelière (EFH)

BILAN DE L'HÔTELLERIE : 43 918 CHAMBRES LOUÉES

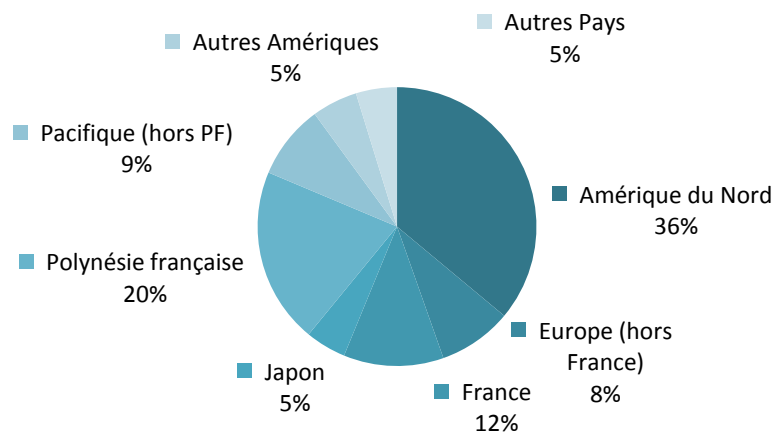
RÉPARTITION PAR SUBDIVISION



RÉPARTITION PAR CLASSE



RÉPARTITION PAR PAYS DE RÉSIDENCE



Source: ISPF - Enquête de Fréquentation Hôtelière (EFH)

RÉPARTITION DES CHAMBRES LOUÉES PAR SUBDIVISION ET PAR CLASSE

		DÉC-16	SEPT-17	OCT-17	NOV-17	DÉC-17	VARIATION 2017/2016
Unité:		nombre	nombre	nombre	nombre	nombre	%
IDV		25 148	34 851	36 536	33 412	26 058	3,6%
	Tourisme	1 548	6 276	6 125	5 255	4 123	166,3%
	Grand Tourisme	7 112	7 682	8 980	7 930	6 079	-14,5%
	Luxe	16 488	20 893	21 431	20 227	15 856	-3,8%
ISLV		15 706	23 969	23 181	20 954	15 707	0,0%
	Tourisme	240	510	454	381	261	8,7%
	Grand Tourisme	2 857	5 915	5 513	4 160	2 510	-12,1%
	Luxe	12 609	17 544	17 214	16 413	12 936	2,6%
AUTRES Subdivisions		2 213	3 639	3 566	2 513	2 153	-2,7%
	Tourisme	0	0	0	0	0	NS .
	Grand Tourisme	768	1 275	1 251	908	786	2,3%
	Luxe	1 445	2 364	2 315	1 605	1 367	-5,4%
TOTAL		43 067	62 459	63 283	56 879	43 918	2,0%
	TOTAL Tourisme	1 788	6 786	6 579	5 636	4 384	145,2%
	TOTAL Grand Tourisme	10 737	14 872	15 744	12 998	9 375	-12,7%
	TOTAL Luxe	30 542	40 801	40 960	38 245	30 159	-1,3%

Source: ISPF - Enquête de Fréquentation Hôtelière (EFH)

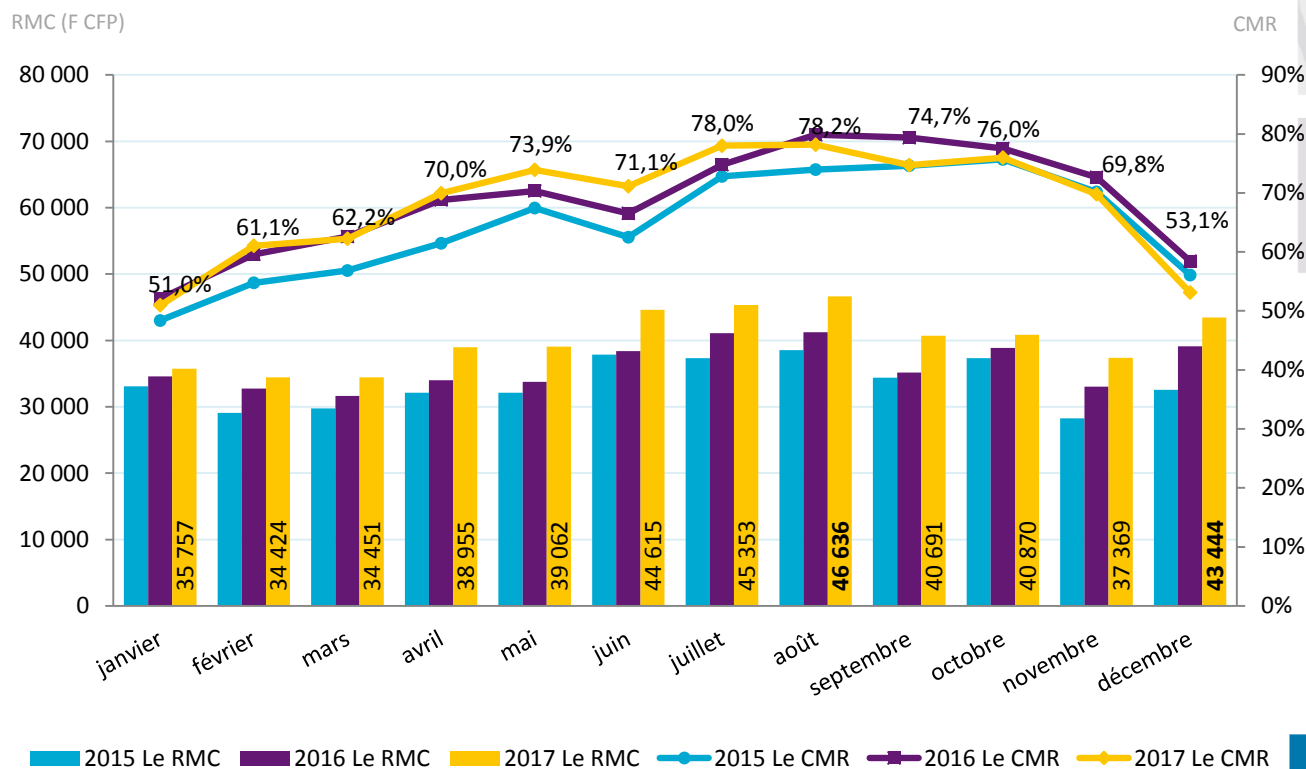
INDICATEURS DE GESTION DE DECEMBRE 2017

CHIFFRES DU MOIS

Revenu moyen par chambre louée : 43 444 F CFP

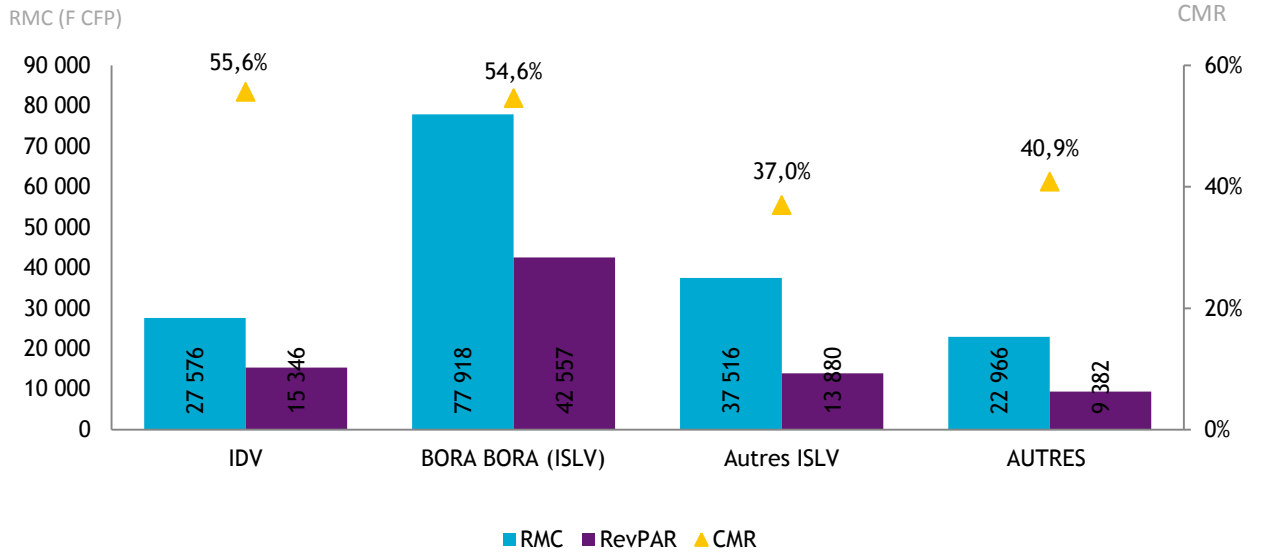
Revenu moyen par chambre disponible : 23 080 F CFP

Coefficient moyen de remplissage : 53,1%



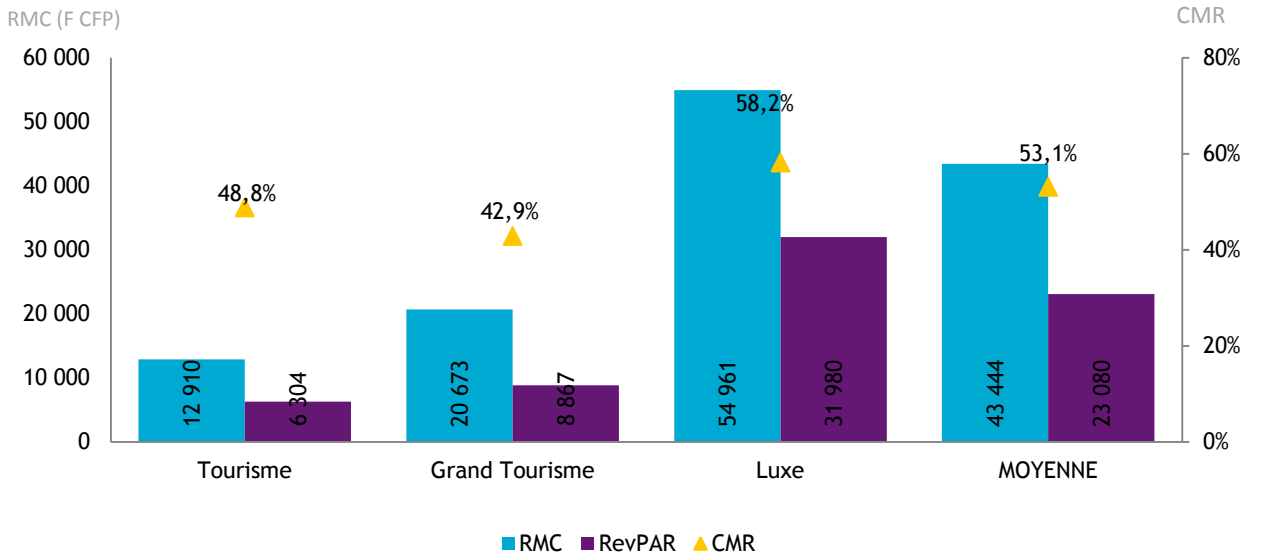
Source: ISPF - Enquête de Fréquentation Hôtelière (EFH)

INDICATEURS PAR SUBDIVISION



Source: ISPF - Enquête de Fréquentation Hôtelière (EFH)

INDICATEURS PAR CLASSE



Source: ISPF - Enquête de Fréquentation Hôtelière (EFH)

DEFINITION

Coefficient Moyen de Remplissage (CMR) : Exprimé en pourcentage, il indique le niveau moyen de fréquentation d'un hébergement sur la période donnée. Il est obtenu en divisant le nombre de chambres louées par le nombre de chambres offertes à la location.

Le Revenu Moyen par Chambre louée (RMC) : Le RMC reflète le prix moyen auquel est louée une chambre sur une période donnée. Il est obtenu en divisant la Recette hébergement par le nombre de chambres louées. Le RMC est exprimé hors taxes.

Le Revenu Moyen par Chambre disponible (RevPar) : Est obtenu en divisant la Recette hébergement par le nombre de chambres disponibles. Il peut également être obtenu en multipliant le RMC par le CMR. Il permet de mieux cerner les liens entre le remplissage et le prix de vente. Le RevPar est exprimé hors taxes.

Luxe, Grand Tourisme ou Tourisme : Correspond à une division par classe de l'hôtellerie internationale. La classe Luxe correspond aux hôtels 4 et 5 étoiles, le Grand Tourisme aux hôtels 3 étoiles et le Tourisme aux hôtels 2 étoiles.

Sources-Méthode

Enquête Fréquentation Hôtelière: L'Enquête Fréquentation Hôtelière (EFH) est réalisée par l'ISPF depuis 2007. Cette opération est réalisée tous les mois de l'année avec le concours de 42 hôtels internationaux de Polynésie française. Les hôteliers de Polynésie française répondent à un questionnaire qu'ils transmettent à l'ISPF. Les informations collectées portent sur l'origine géographique de leurs clients, le nombre de chambres offertes et vendues ainsi que la recette hébergement.

Le service du tourisme: Le service du tourisme dispose d'une compétence générale en matière de tourisme. Il est chargé de la conception, de la coordination, de la mise en oeuvre et de l'évaluation de la stratégie en matière de tourisme, en relation avec les entités publiques et privées ad hoc.