

## conjoncture

18

TOURISME

Juin 2017

### FRÉQUENTATION HÔTELIÈRE HÔTELLERIE INTERNATIONALE

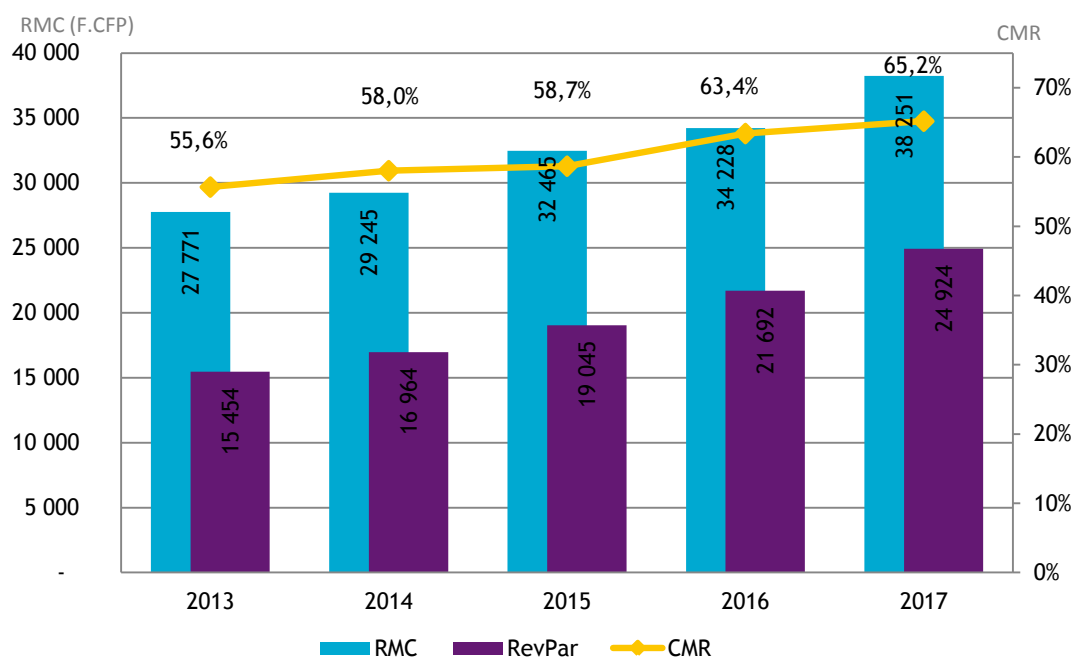
En juin 2017, la fréquentation hôtelière en Polynésie française progresse de 10,2 % par rapport à juin 2016.

Cette hausse s'explique par l'accroissement du nombre de nuitées vendues au marché nord-américain (+ 18 %) et aussi au marché métropolitain (+ 19 %) qui contribuent respectivement pour 6 et 3 points à l'évolution globale.

Les indicateurs de gestion suivent une tendance positive. Le coefficient moyen de remplissage (CMR) s'établit à 71,1 % en augmentation de 4,6 points. Le revenu moyen par chambre louée (RMC) augmente de 16 % et atteint 44 615 F.CFP et le revenu moyen par chambre disponible (RevPar) est en hausse de 24 % et s'établit à 31 736 F.CFP.

En cumul depuis le début de l'année, le CMR s'établit à 65,2 %, soit une progression de 1,8 point par rapport à l'année précédente.

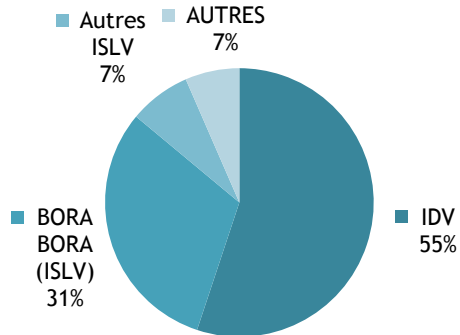
#### INDICATEURS DE GESTION EN CUMUL DEPUIS JANVIER



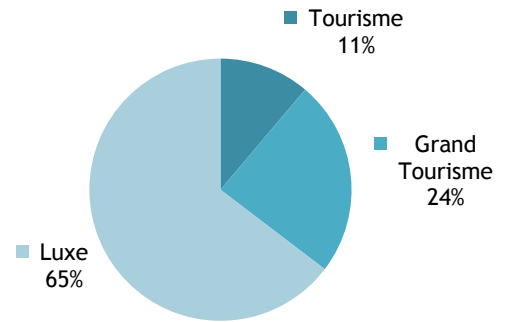
INSTITUT  
DE LA  
STATISTIQUE  
DE LA  
POLYNÉSIE FRANÇAISE

CAPACITÉ HÔTELIÈRE : 78 066 CHAMBRES OFFERTES À LA LOCATION

RÉPARTITION PAR SUBDIVISION



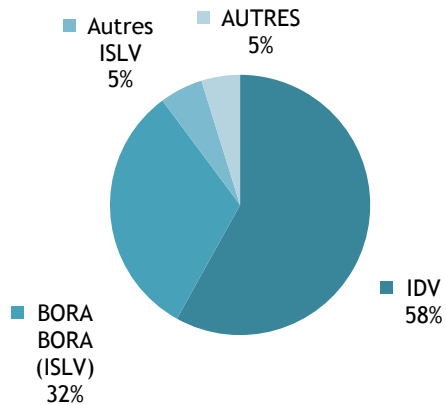
RÉPARTITION PAR CLASSE



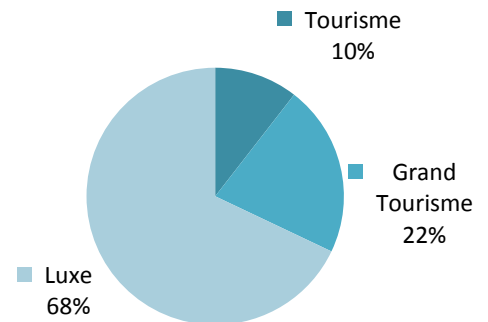
Source: ISPF - Enquête de Fréquentation Hôtelière (EFH)

BILAN DE L'HÔTELLERIE : 55 531 CHAMBRES LOUÉES

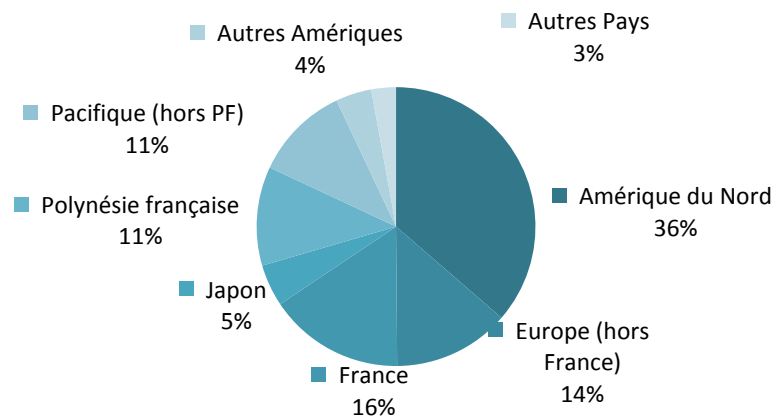
RÉPARTITION PAR SUBDIVISION



RÉPARTITION PAR CLASSE



RÉPARTITION PAR PAYS DE RÉSIDENCE



Source: ISPF - Enquête de Fréquentation Hôtelière (EFH)

## RÉPARTITION DES CHAMBRES LOUÉES PAR SUBDIVISION ET PAR CLASSE

		JUIN-16	MARS-17	AVR-17	MAI-17	JUIN-17	VARIATION 2017/2016
Unité:		nombre	nombre	nombre	nombre	nombre	%
<b>IDV</b>		<b>27 837</b>	<b>30 531</b>	<b>31 738</b>	<b>34 003</b>	<b>32 243</b>	<b>15,8%</b>
	Tourisme	2 167	5 028	5 214	5 586	5 446	151,3%
	Grand Tourisme	7 961	6 640	6 941	7 433	7 338	-7,8%
	Luxe	17 709	18 863	19 583	20 984	19 459	9,9%
<b>ISLV</b>		<b>20 372</b>	<b>16 234</b>	<b>20 940</b>	<b>22 308</b>	<b>20 622</b>	<b>1,2%</b>
	Tourisme	369	254	311	463	394	6,8%
	Grand Tourisme	3 593	2 913	3 918	4 418	4 015	11,7%
	Luxe	16 410	13 067	16 711	17 427	16 213	-1,2%
<b>AUTRES Subdivisions</b>		<b>2 174</b>	<b>2 112</b>	<b>2 540</b>	<b>2 934</b>	<b>2 666</b>	<b>22,6%</b>
	Tourisme	0	0	0	0	0	NS .
	Grand Tourisme	708	815	954	850	604	-14,7%
	Luxe	1 466	1 297	1 586	2 084	2 062	40,7%
<b>TOTAL</b>		<b>50 383</b>	<b>48 877</b>	<b>55 218</b>	<b>59 245</b>	<b>55 531</b>	<b>10,2%</b>
	TOTAL Tourisme	2 536	5 282	5 525	6 049	5 840	130,3%
	TOTAL Grand Tourisme	12 262	10 368	11 813	12 701	11 957	-2,5%
	TOTAL Luxe	35 585	33 227	37 880	40 495	37 734	6,0%

Source: ISPF - Enquête de Fréquentation Hôtelière (EFH)

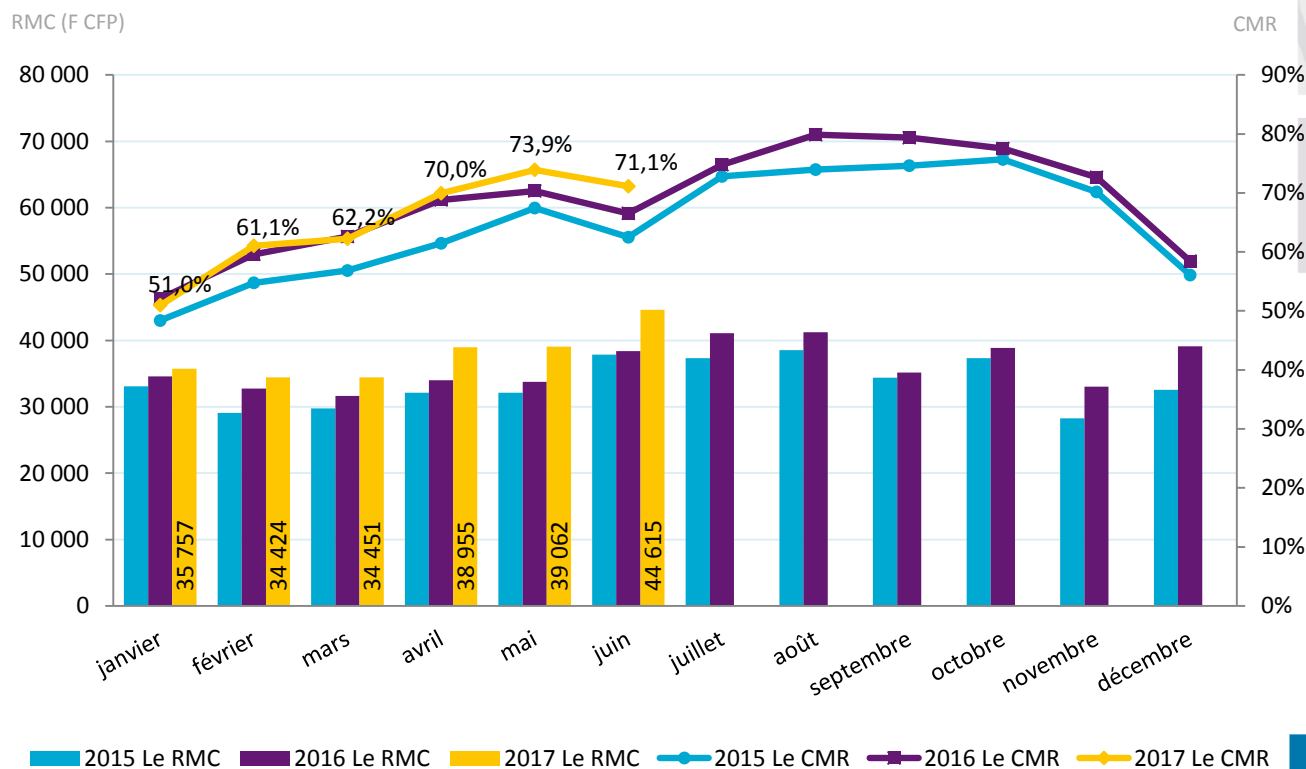
## INDICATEURS DE GESTION DE JUIN 2017

## CHIFFRES DU MOIS

Revenu moyen par chambre louée : 44 615 F CFP

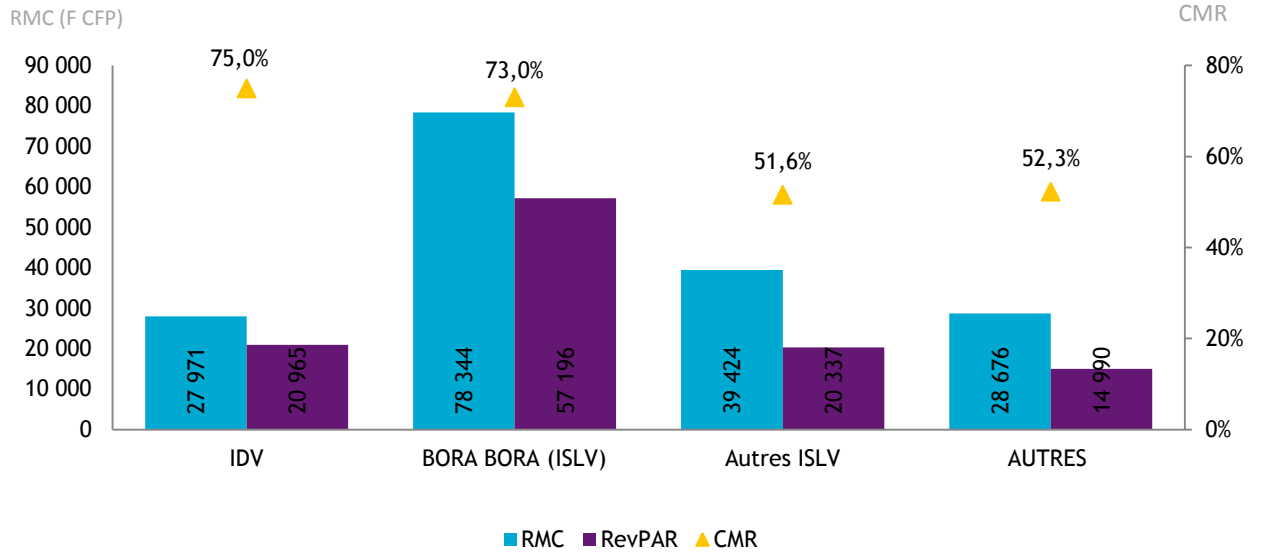
Revenu moyen par chambre disponible : 31 736 F CFP

Coefficient moyen de remplissage : 71,1%



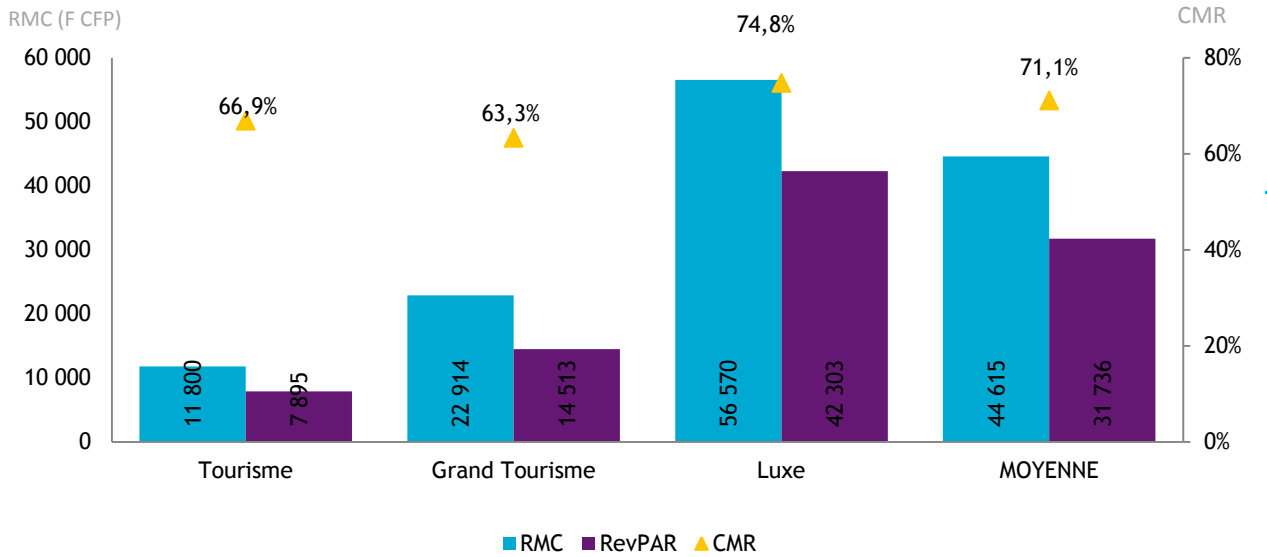
Source: ISPF - Enquête de Fréquentation Hôtelière (EFH)

INDICATEURS PAR SUBDIVISION



Source: ISPF - Enquête de Fréquentation Hôtelière (EFH)

INDICATEURS PAR CLASSE



Source: ISPF - Enquête de Fréquentation Hôtelière (EFH)

## DEFINITION

**Coefficient Moyen de Remplissage (CMR) :** Exprimé en pourcentage, il indique le niveau moyen de fréquentation d'un hébergement sur la période donnée. Il est obtenu en divisant le nombre de chambres louées par le nombre de chambres offertes à la location.

**Le Revenu Moyen par Chambre louée (RMC) :** Le RMC reflète le prix moyen auquel est louée une chambre sur une période donnée. Il est obtenu en divisant la Recette hébergement par le nombre de chambres louées. Le RMC est exprimé hors taxes.

**Le Revenu Moyen par Chambre disponible (RevPar) :** Est obtenu en divisant la Recette hébergement par le nombre de chambres disponibles. Il peut également être obtenu en multipliant le RMC par le CMR. Il permet de mieux cerner les liens entre le remplissage et le prix de vente. Le RevPar est exprimé hors taxes.

**Luxe, Grand Tourisme ou Tourisme :** Correspond à une division par classe de l'hôtellerie internationale. La classe Luxe correspond aux hôtels 4 et 5 étoiles, le Grand Tourisme aux hôtels 3 étoiles et le Tourisme aux hôtels 2 étoiles.

## Sources-Méthode

**Enquête Fréquentation Hôtelière:** L'Enquête Fréquentation Hôtelière (EFH) est réalisée par l'ISPF depuis 2007. Cette opération est réalisée tous les mois de l'année avec le concours de 42 hôtels internationaux de Polynésie française. Les hôteliers de Polynésie française répondent à un questionnaire qu'ils transmettent à l'ISPF. Les informations collectées portent sur l'origine géographique de leurs clients, le nombre de chambres offertes et vendues ainsi que la recette hébergement.

**Le service du tourisme:** Le service du tourisme dispose d'une compétence générale en matière de tourisme. Il est chargé de la conception, de la coordination, de la mise en oeuvre et de l'évaluation de la stratégie en matière de tourisme, en relation avec les entités publiques et privées ad hoc.