

conjoncture

33

TOURISME

Octobre 2015

FRÉQUENTATION HÔTELIÈRE HÔTELLERIE INTERNATIONALE

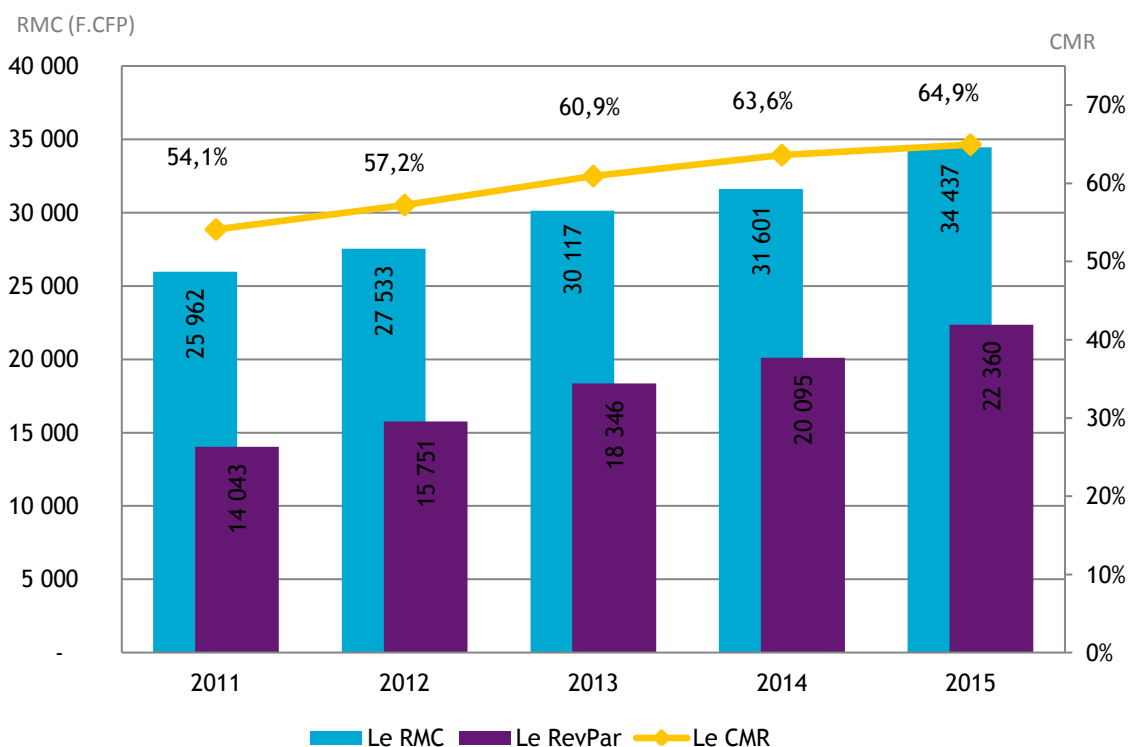
En octobre 2015, la fréquentation hôtelière progresse par rapport à octobre 2014. Le nombre de chambres louées augmente de 0,8 %.

La fréquentation hôtelière est moindre pour les clientèles métropolitaine, sud-américaine et domestique, qui représentent 35 % de la fréquentation globale, elle progresse pour les autres marchés.

La hausse des ventes conjuguée à la réduction du nombre de chambres disponibles à la location (- 2,1 %) induit une hausse du coefficient moyen de remplissage (CMR) de 2,2 points sur un an à 74,7 %. Les revenus moyens par chambre louée (RMC) et par chambre disponible (RevPar) augmentent respectivement de 10 et 13 %.

En cumul depuis le début de l'année, le nombre de chambres disponibles à la location est en baisse de 2,5 % par rapport aux dix premiers mois de 2014 alors que le nombre de chambres louées est en diminution de 0,4 % sur la même période. Ainsi, le CMR s'établit à 64,9% en progression de 1,3 point par rapport à l'année précédente.

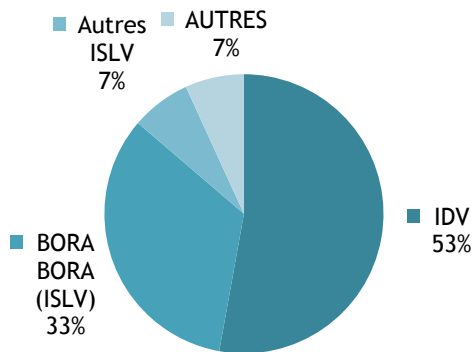
INDICATEURS DE GESTION EN CUMUL DEPUIS JANVIER



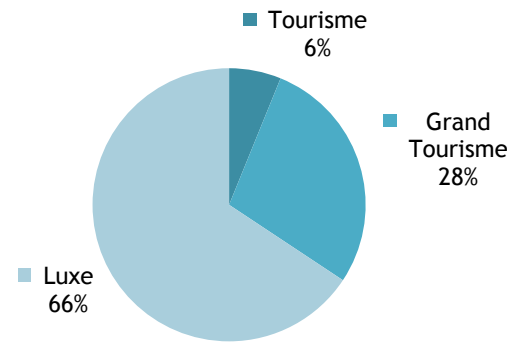
INSTITUT
DE LA
STATISTIQUE
DE LA
POLYNÉSIE FRANÇAISE

CAPACITÉ HÔTELIÈRE : 77 159 CHAMBRES OFFERTES À LA LOCATION

RÉPARTITION PAR SUBDIVISION



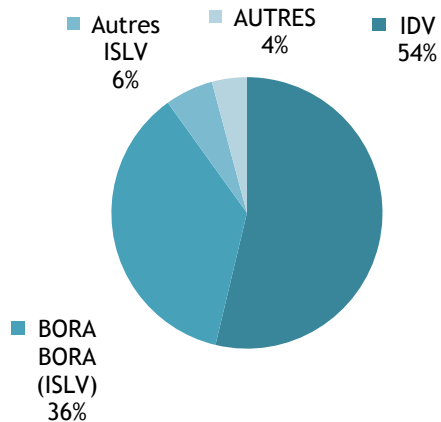
RÉPARTITION PAR CLASSE



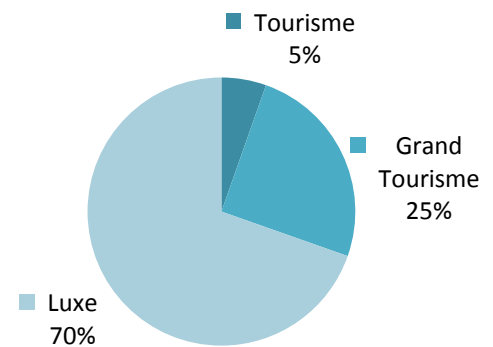
Source: ISPF - Enquête de Fréquentation Hôtelière (EFH)

BILAN DE L'HÔTELLERIE : 57 601 CHAMBRES LOUÉES

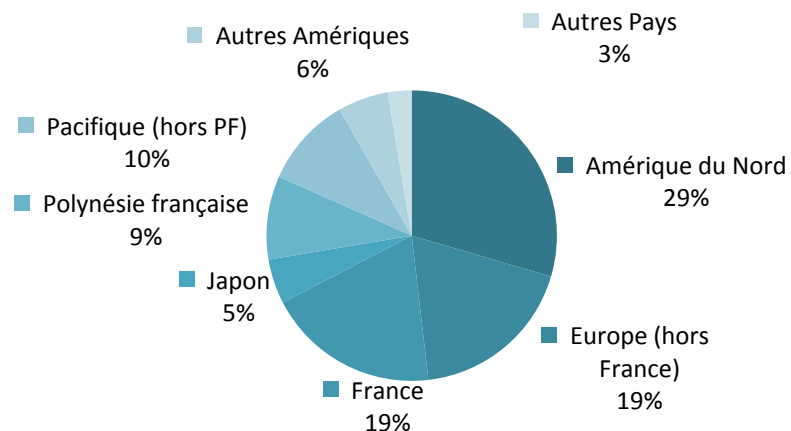
RÉPARTITION PAR SUBDIVISION



RÉPARTITION PAR CLASSE



RÉPARTITION PAR PAYS DE RÉSIDENCE



Source: ISPF - Enquête de Fréquentation Hôtelière (EFH)

RÉPARTITION DES CHAMBRES LOUÉES PAR SUBDIVISION ET PAR CLASSE

		OCT-14	JUIL-15	AOÛT-15	SEPT-15	OCT-15	VARIATION 2015/2014
		Unité: nombre	nombre	nombre	nombre	nombre	%
IDV		31 557	30 773	29 520	30 288	30 947	-1,9%
	Tourisme	2 596	2 447	2 420	2 658	2 647	2,0%
	Grand Tourisme	8 970	9 249	8 781	9 014	8 981	0,1%
	Luxe	19 991	19 077	18 319	18 616	19 319	-3,4%
ISLV		22 697	21 726	23 238	21 975	24 253	6,9%
	Tourisme	288	437	546	426	464	61,1%
	Grand Tourisme	4 499	3 890	4 574	4 493	4 861	8,0%
	Luxe	17 910	17 399	18 118	17 056	18 928	5,7%
AUTRES Subdivisions		2 903	3 080	3 856	3 600	2 401	-17,3%
	Tourisme	0	0	0	0	0	NS .
	Grand Tourisme	1 329	1 042	1 403	1 632	551	-58,5%
	Luxe	1 574	2 038	2 453	1 968	1 850	17,5%
TOTAL		57 157	55 579	56 614	55 863	57 601	0,8%
	TOTAL Tourisme	2 884	2 884	2 966	3 084	3 111	7,9%
	TOTAL Grand Tourisme	14 798	14 181	14 758	15 139	14 393	-2,7%
	TOTAL Luxe	39 475	38 514	38 890	37 640	40 097	1,6%

Source: ISPF - Enquête de Fréquentation Hôtelière (EFH)

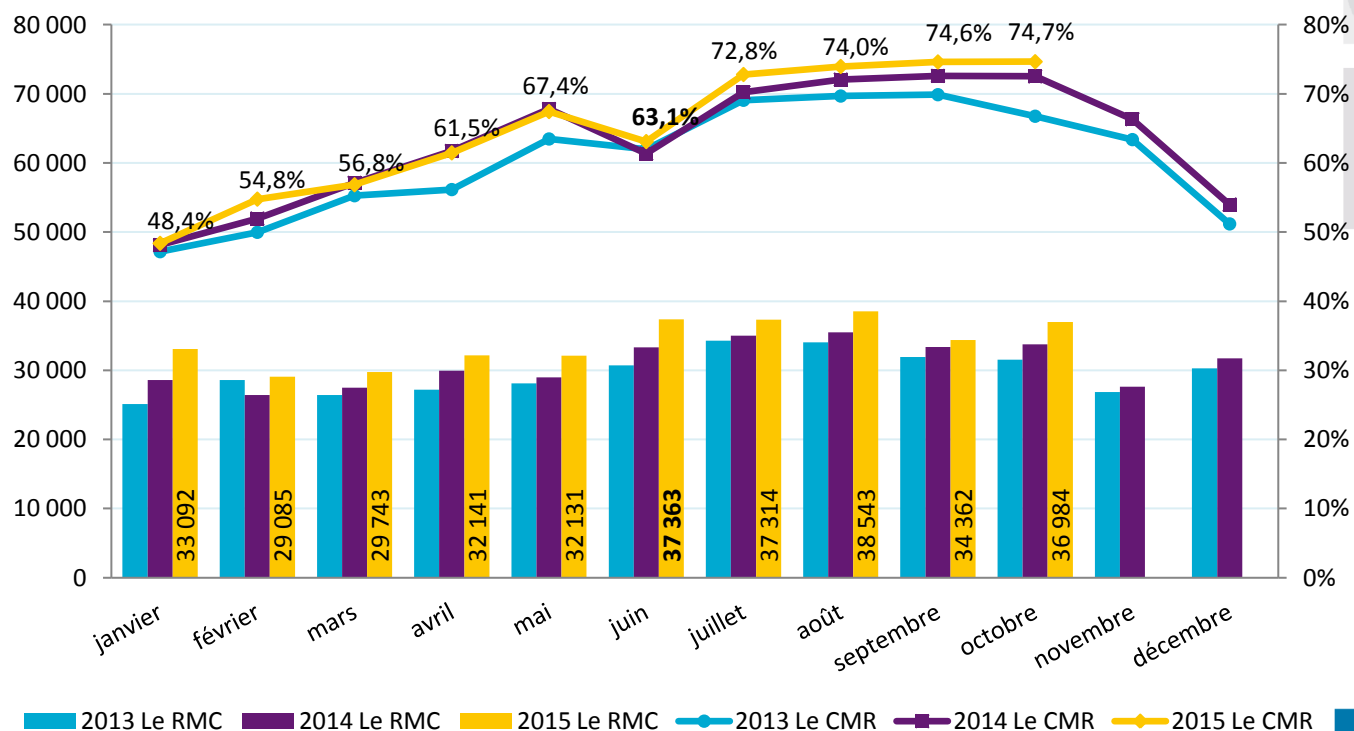
INDICATEURS DE GESTION D'OCTOBRE 2015

CHIFFRES DU MOIS

Revenu moyen par chambre louée : **36 984 F CFP**Revenu moyen par chambre disponible : **27 610 F CFP**Coefficient moyen de remplissage : **74,7%**

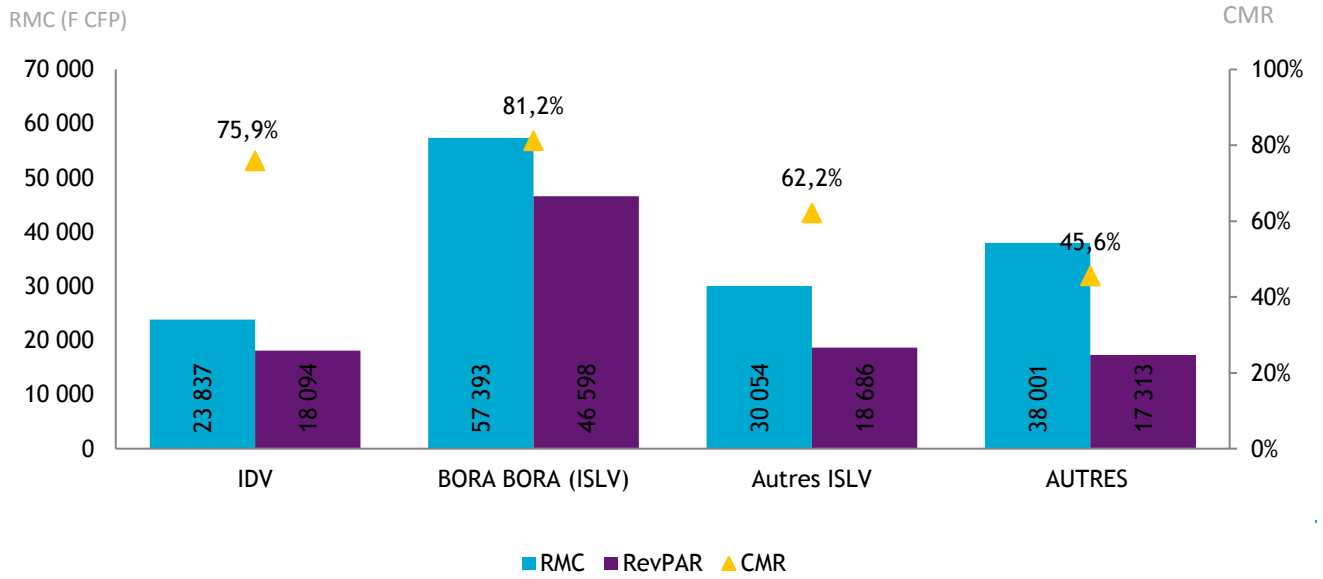
RMC (F CFP)

CMR



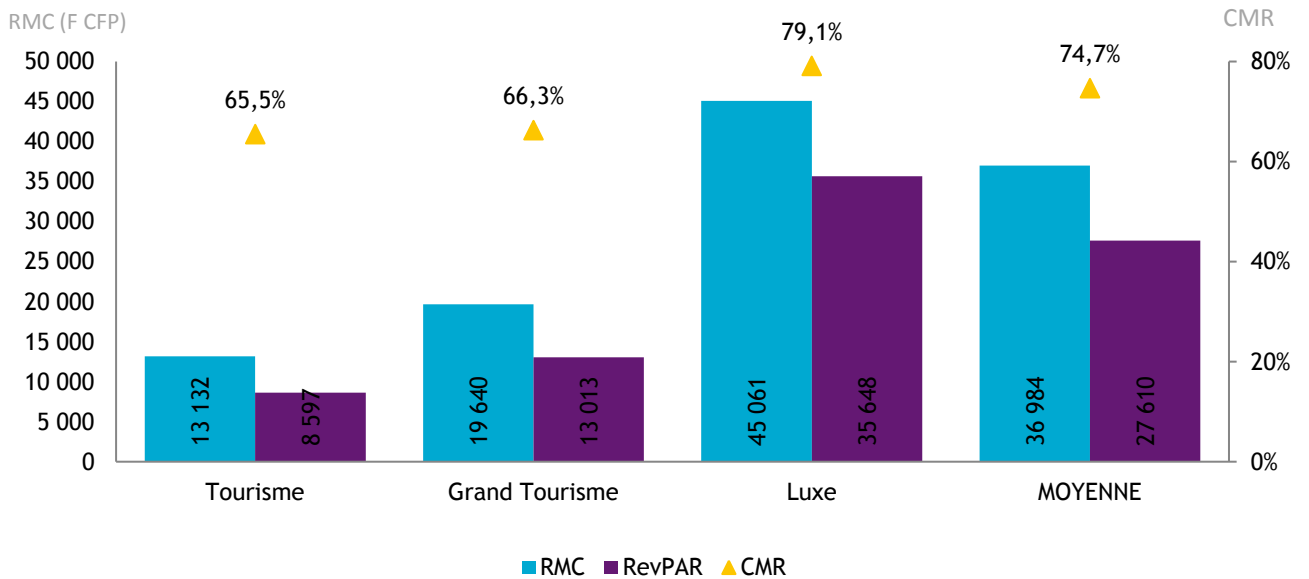
Source: ISPF - Enquête de Fréquentation Hôtelière (EFH)

INDICATEURS PAR SUBDIVISION



Source: ISPF - Enquête de Fréquentation Hôtelière (EFH)

INDICATEURS PAR CLASSE



Source: ISPF - Enquête de Fréquentation Hôtelière (EFH)

DEFINITION

Coefficient Moyen de Remplissage (CMR) : Exprimé en pourcentage, il indique le niveau moyen de fréquentation d'un hébergement sur la période donnée. Il est obtenu en divisant le nombre de chambres louées par le nombre de chambres offertes à la location.

Le Revenu Moyen par Chambre louée (RMC) : Le RMC reflète le prix moyen auquel est louée une chambre sur une période donnée. Il est obtenu en divisant la Recette hébergement par le nombre de chambres louées. Le RMC est exprimé hors taxes.

Le Revenu Moyen par Chambre disponible (RevPar) : Est obtenu en divisant la Recette hébergement par le nombre de chambres disponibles. Il peut également être obtenu en multipliant le RMC par le CMR. Il permet de mieux cerner les liens entre le remplissage et le prix de vente. Le RevPar est exprimé hors taxes.

Luxe, Grand Tourisme ou Tourisme : Correspond à une division par classe de l'hôtellerie internationale. La classe Luxe correspond aux hôtels 4 et 5 étoiles, le Grand Tourisme aux hôtels 3 étoiles et le Tourisme aux hôtels 2 étoiles.

Sources-Méthode

Enquête Fréquentation Hôtelière: L'Enquête Fréquentation Hôtelière (EFH) est réalisée par l'ISPF depuis 2007. Cette opération est réalisée tous les mois de l'année avec le concours de 42 hôtels internationaux de Polynésie française. Les hôteliers de Polynésie française répondent à un questionnaire qu'ils transmettent à l'ISPF. Les informations collectées portent sur l'origine géographique de leurs clients, le nombre de chambres offertes et vendues ainsi que la recette hébergement.

Le service du tourisme: Le service du tourisme dispose d'une compétence générale en matière de tourisme. Il est chargé de la conception, de la coordination, de la mise en oeuvre et de l'évaluation de la stratégie en matière de tourisme, en relation avec les entités publiques et privées ad hoc.