

conjoncture

26

TOURISME

Juillet 2015

FRÉQUENTATION HÔTELIÈRE HÔTELLERIE INTERNATIONALE

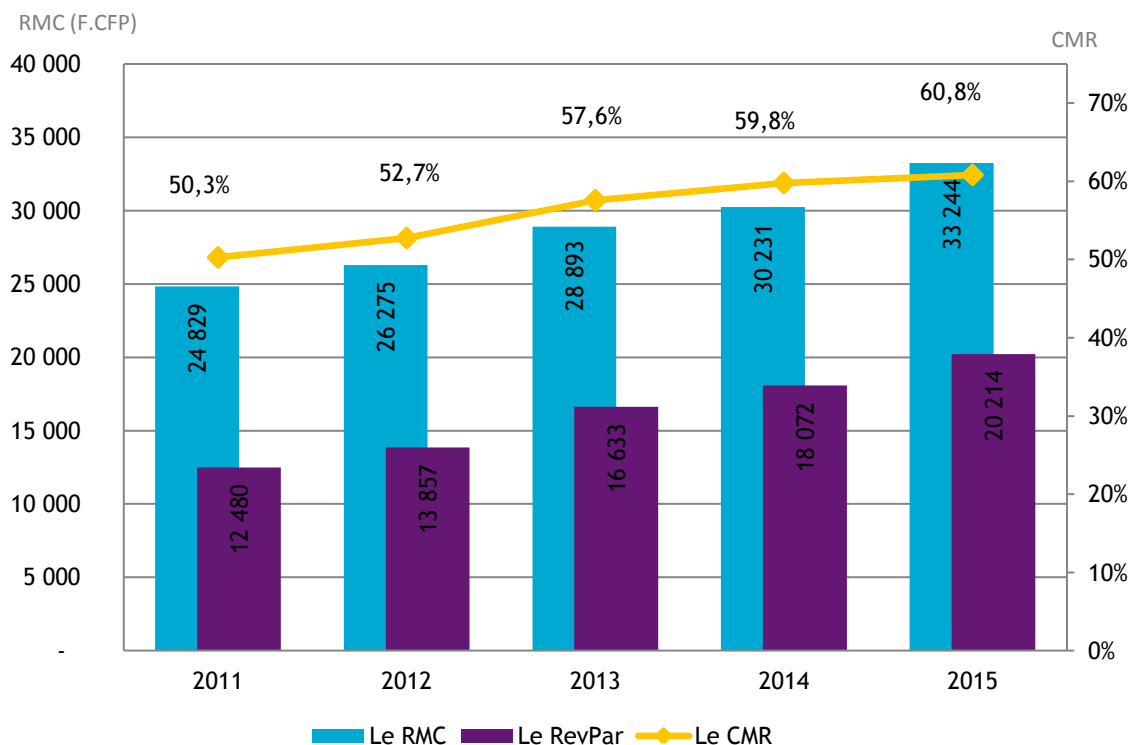
En juillet 2015, début de la haute saison touristique, la fréquentation des hôtels internationaux de la Polynésie française progresse de 1,1 % par rapport à juillet 2014. Toutefois, le nombre de chambres louées aux touristes originaires d'Europe et d'Amérique du Sud, qui représentent la moitié du marché polynésien, diminue.

Le coefficient moyen de remplissage (CMR) croît en juillet 2015 de 2,6 points par rapport à juillet 2014 pour s'établir à 72,8 %. Le revenu moyen par chambre louée (RMC) augmente de 7 % à 37 300 F.CFP. Au final, le revenu moyen par chambre disponible (RevPar) progresse de 10 % à 27 200 F.CFP.

En cumul depuis le début de l'année, le nombre de chambres louées est de 319 512, en diminution de 0,9 % par rapport au cumul de 2014.

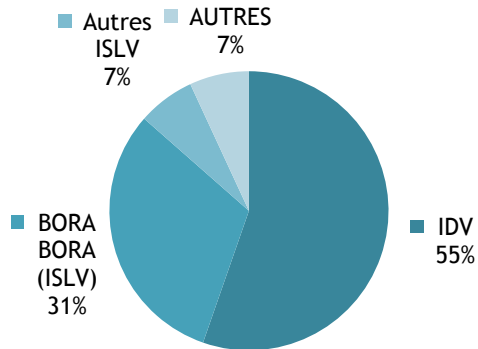
Depuis le début de l'année 2015, le CMR s'établit à 60,8 % en progression de 1 point par rapport à l'année précédente, soit le meilleur taux de remplissage de ces cinq dernières années.

INDICATEURS DE GESTION EN CUMUL DEPUIS JANVIER

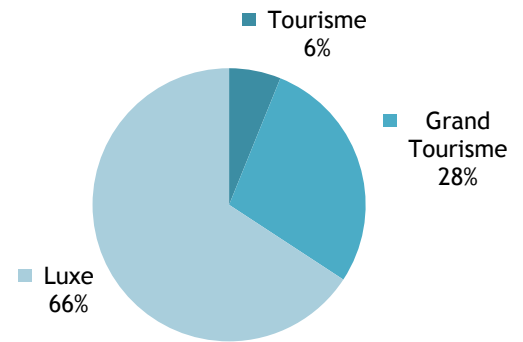


CAPACITÉ HÔTELIÈRE : 76 346 CHAMBRES OFFERTES À LA LOCATION

RÉPARTITION PAR SUBDIVISION



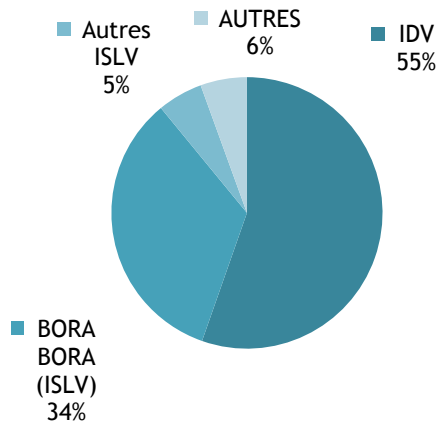
RÉPARTITION PAR CLASSE



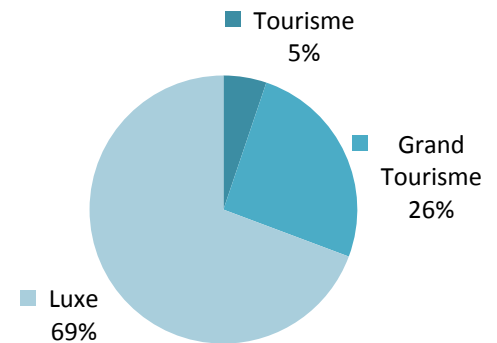
Source: ISPF - Enquête de Fréquentation Hôtelière (EFH)

BILAN DE L'HÔTELLERIE : 55 579 CHAMBRES LOUÉES

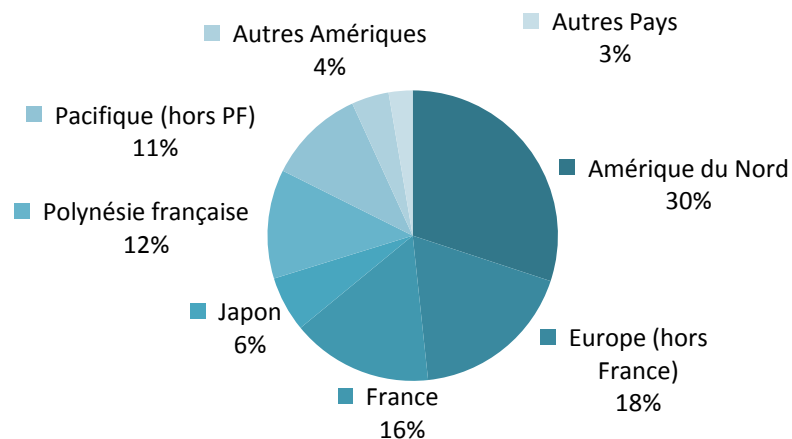
RÉPARTITION PAR SUBDIVISION



RÉPARTITION PAR CLASSE



RÉPARTITION PAR PAYS DE RÉSIDENCE



Source: ISPF - Enquête de Fréquentation Hôtelière (EFH)

RÉPARTITION DES CHAMBRES LOUÉES PAR SUBDIVISION ET PAR CLASSE

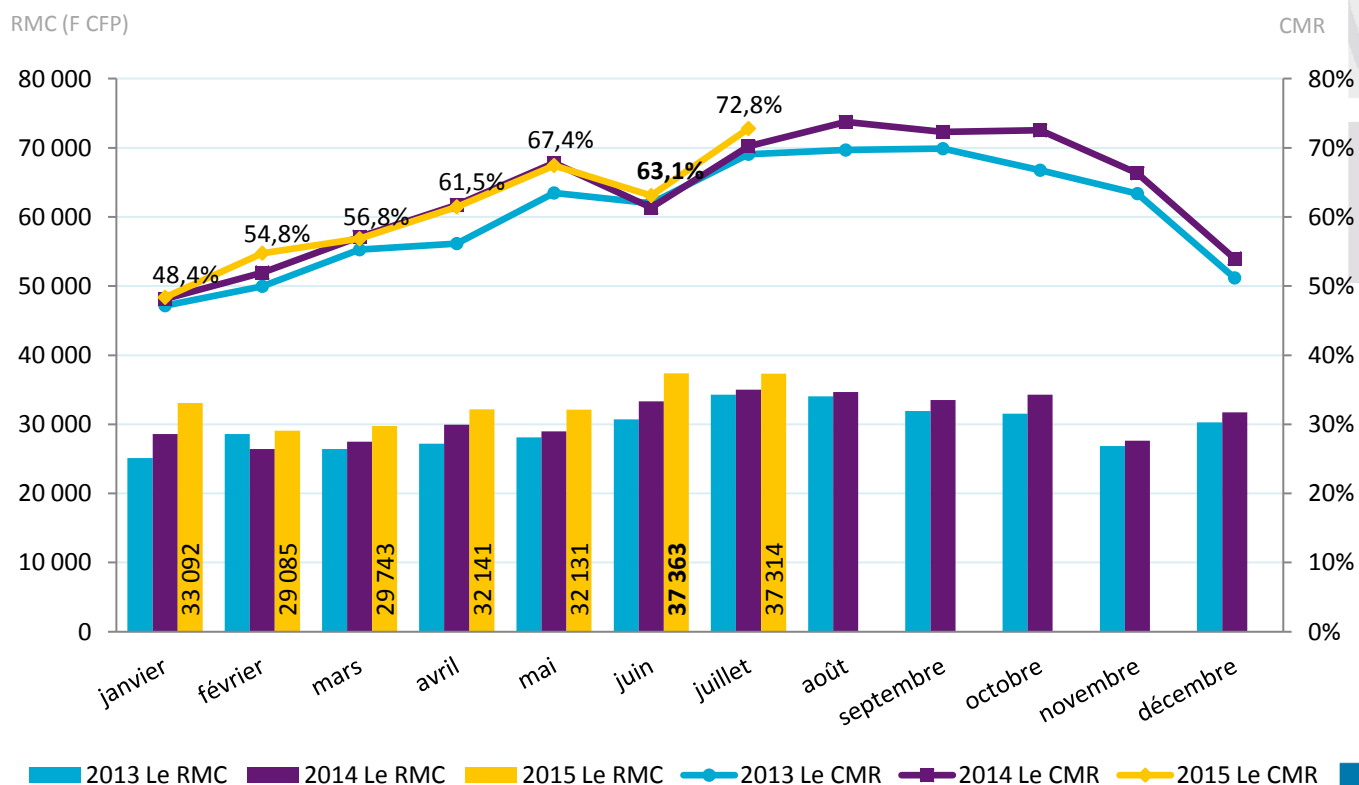
		JUIL-14	AVR-15	MAI-15	JUIN-15	JUIL-15	VARIATION 2015/2014
		Unité: nombre	nombre	nombre	nombre	nombre	%
IDV		30 036	25 701	28 808	26 215	30 773	2,5%
	Tourisme	2 449	2 134	2 435	2 121	2 447	-0,1%
	Grand Tourisme	8 724	6 951	7 910	7 803	9 249	6,0%
	Luxe	18 863	16 616	18 463	16 291	19 077	1,1%
ISLV		22 547	18 250	21 451	19 749	21 726	-3,6%
	Tourisme	659	255	422	306	437	-33,7%
	Grand Tourisme	4 233	3 026	4 028	3 173	3 890	-8,1%
	Luxe	17 655	14 969	17 001	16 270	17 399	-1,5%
AUTRES Subdivisions		2 407	1 759	2 297	1 952	3 080	28,0%
	Tourisme	0	0	0	0	0	NS .
	Grand Tourisme	959	723	907	708	1 042	8,7%
	Luxe	1 448	1 036	1 390	1 244	2 038	40,7%
TOTAL		54 990	45 710	52 556	47 916	55 579	1,1%
	TOTAL Tourisme	3 108	2 389	2 857	2 427	2 884	-7,2%
	TOTAL Grand Tourisme	13 916	10 700	12 845	11 684	14 181	1,9%
	TOTAL Luxe	37 966	32 621	36 854	33 805	38 514	1,4%

Source: ISPF - Enquête de Fréquentation Hôtelière (EFH)

INDICATEURS DE GESTION DE JUILLET 2015

CHIFFRES DU MOIS

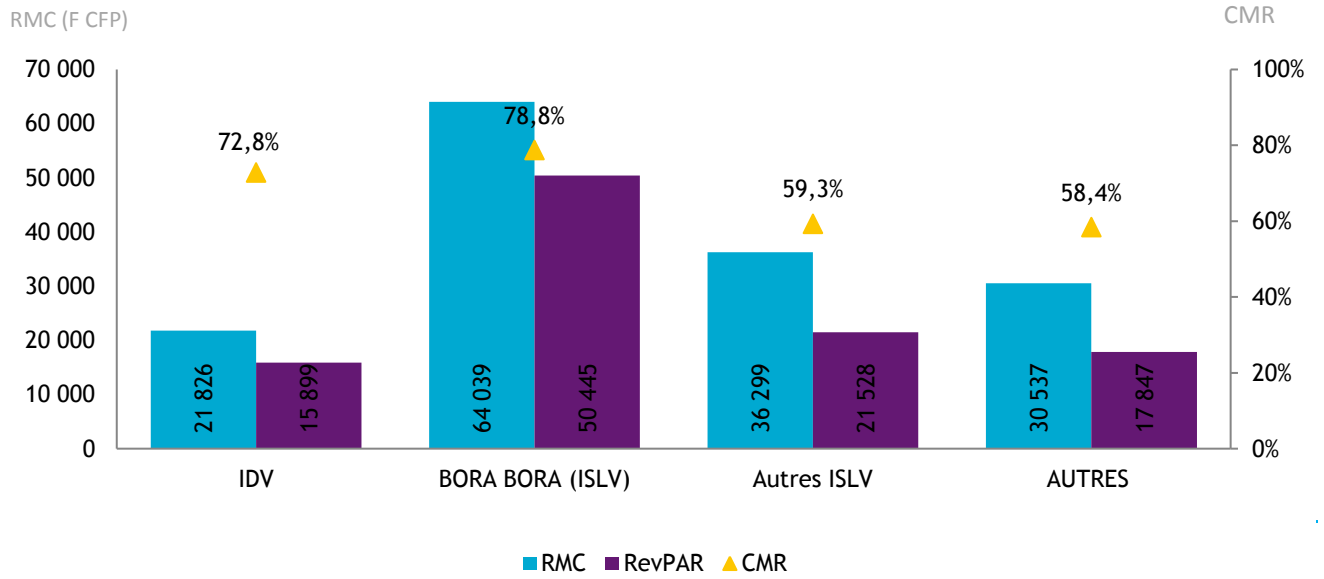
Revenu moyen par chambre louée : **37 314 F CFP**
 Revenu moyen par chambre disponible : **27 164 F CFP**
 Coefficient moyen de remplissage : **72,8%**



Source: ISPF - Enquête de Fréquentation Hôtelière (EFH)

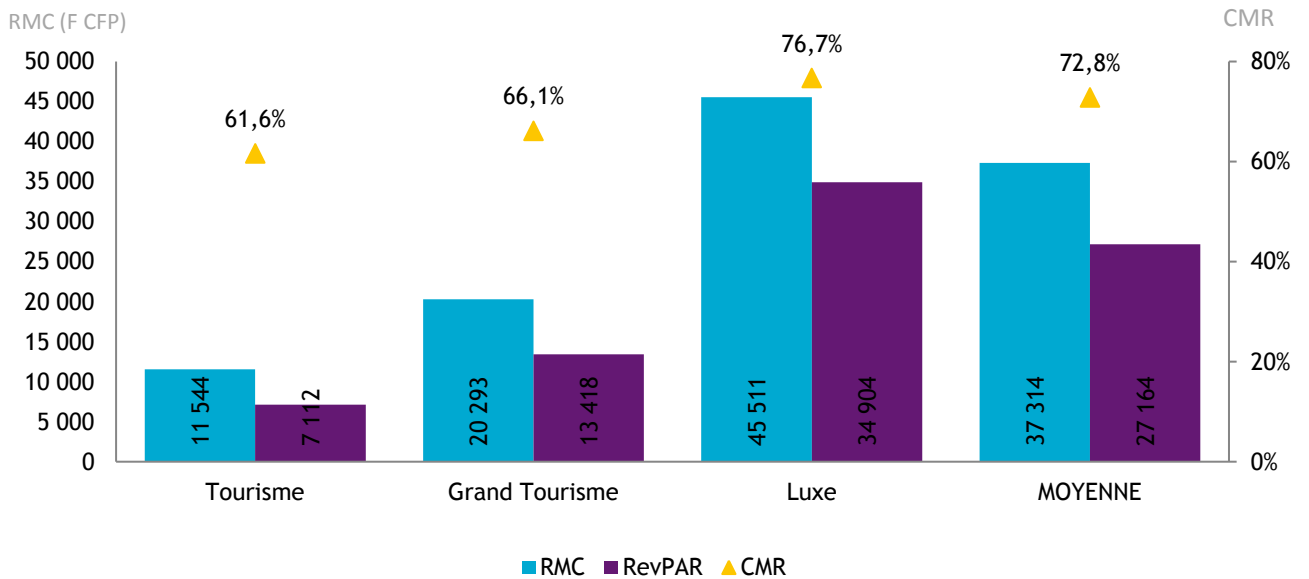


INDICATEURS PAR SUBDIVISION



Source: ISPF - Enquête de Fréquentation Hôtelière (EFH)

INDICATEURS PAR CLASSE



Source: ISPF - Enquête de Fréquentation Hôtelière (EFH)

DEFINITION

Coefficient Moyen de Remplissage (CMR) : Exprimé en pourcentage, il indique le niveau moyen de fréquentation d'un hébergement sur la période donnée. Il est obtenu en divisant le nombre de chambres louées par le nombre de chambres offertes à la location.

Le Revenu Moyen par Chambre louée (RMC) : Le RMC reflète le prix moyen auquel est louée une chambre sur une période donnée. Il est obtenu en divisant la Recette hébergement par le nombre de chambres louées. Le RMC est exprimé hors taxes.

Le Revenu Moyen par Chambre disponible (RevPar) : Est obtenu en divisant la Recette hébergement par le nombre de chambres disponibles. Il peut également être obtenu en multipliant le RMC par le CMR. Il permet de mieux cerner les liens entre le remplissage et le prix de vente. Le RevPar est exprimé hors taxes.

Luxe, Grand Tourisme ou Tourisme : Correspond à une division par classe de l'hôtellerie internationale. La classe Luxe correspond aux hôtels 4 et 5 étoiles, le Grand Tourisme aux hôtels 3 étoiles et le Tourisme aux hôtels 2 étoiles.

Sources-Méthode

Enquête Fréquentation Hôtelière: L'Enquête Fréquentation Hôtelière (EFH) est réalisée par l'ISPF depuis 2007. Cette opération est réalisée tous les mois de l'année avec le concours de 42 hôtels internationaux de Polynésie française. Les hôteliers de Polynésie française répondent à un questionnaire qu'ils transmettent à l'ISPF. Les informations collectées portent sur l'origine géographique de leurs clients, le nombre de chambres offertes et vendues ainsi que la recette hébergement.

Le service du tourisme: Le service du tourisme dispose d'une compétence générale en matière de tourisme. Il est chargé de la conception, de la coordination, de la mise en oeuvre et de l'évaluation de la stratégie en matière de tourisme, en relation avec les entités publiques et privées ad hoc.



TOUTES LES STATISTIQUES SONT DISPONIBLES SUR WWW.ISPF.PF