

conjoncture

9

TOURISME

Décembre 2014

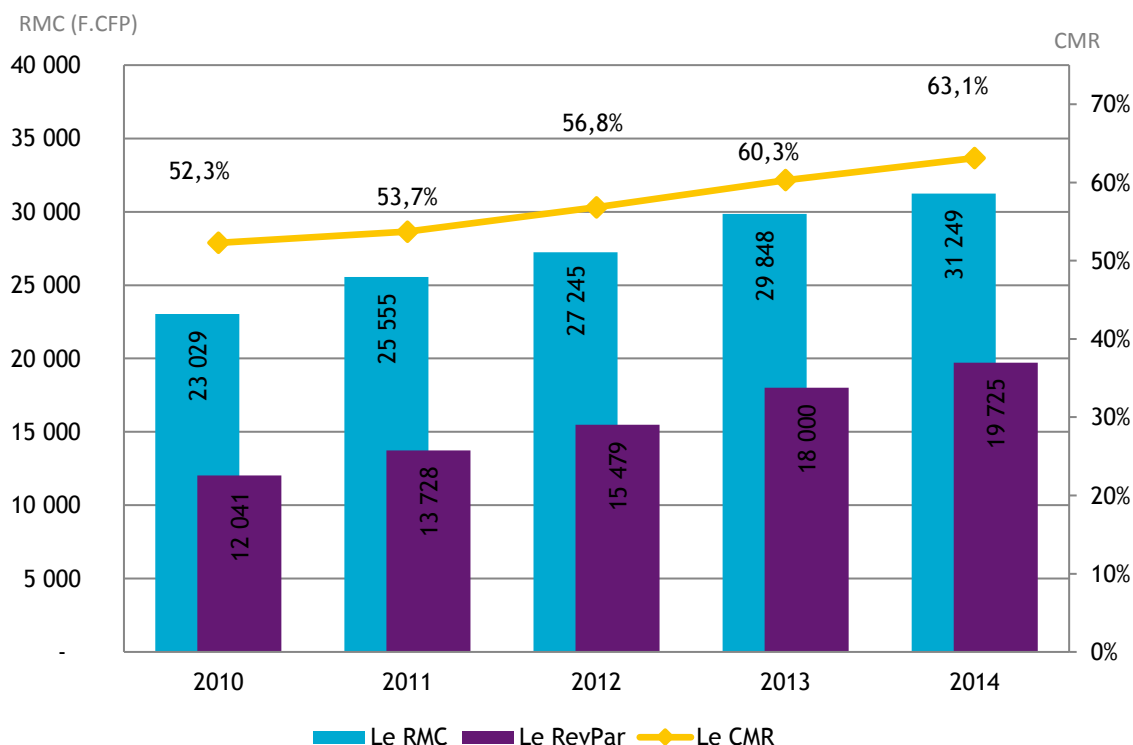
FRÉQUENTATION HÔTELIÈRE HÔTELLERIE INTERNATIONALE

En décembre 2014, le nombre de chambres vendues par les hôtels classés de Polynésie française est en légère augmentation (+ 0,8 %) par rapport à décembre 2013.

Cette progression s'explique par une hausse de 2,5 % la clientèle étrangère, alors que le marché local recule de 7 %, et par les résultats en hausse des hôtels des Îles Du Vent. Les indicateurs de gestion s'améliorent ce mois-ci par rapport à décembre 2013. Avec des ventes qui progressent et une offre qui se contracte de 4,4 %, le coefficient moyen de remplissage (CMR) augmente de 2,8 points. Le revenu moyen par chambre vendue (RMC) est en hausse de 5 %, ce qui permet au revenu par chambre disponible (RevPar) de progresser de 11 %.

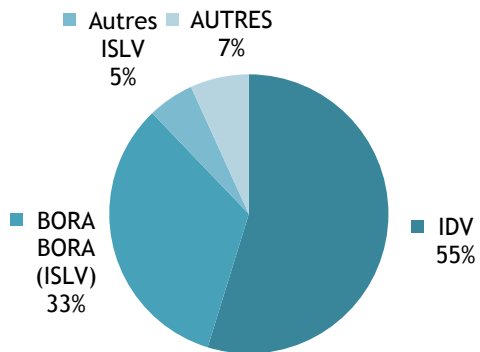
Depuis le début de l'année, le CMR s'établit à 63,1 %, en progression de 2,8 points.

INDICATEURS DE GESTION EN CUMUL DEPUIS JANVIER

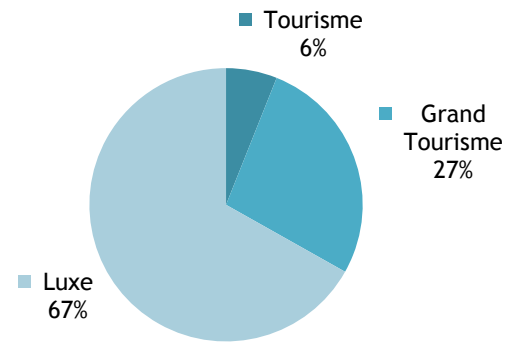


CAPACITÉ HÔTELIÈRE : 77 447 CHAMBRES OFFERTES À LA LOCATION

RÉPARTITION PAR SUBDIVISION



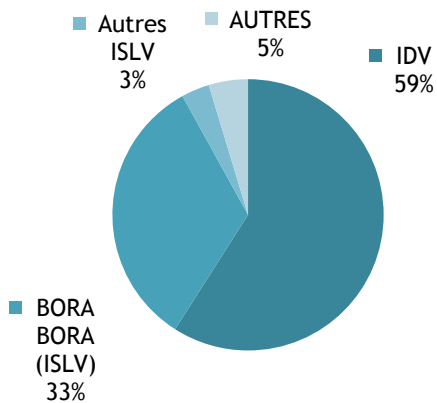
RÉPARTITION PAR CLASSE



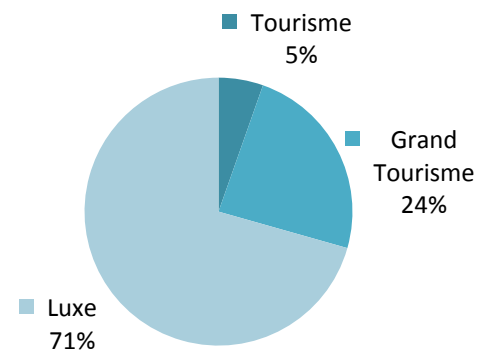
Source: ISPF - Enquête de Fréquentation Hôtelière (EFH)

BILAN DE L'HÔTELLERIE : 41 814 CHAMBRES VENDUES

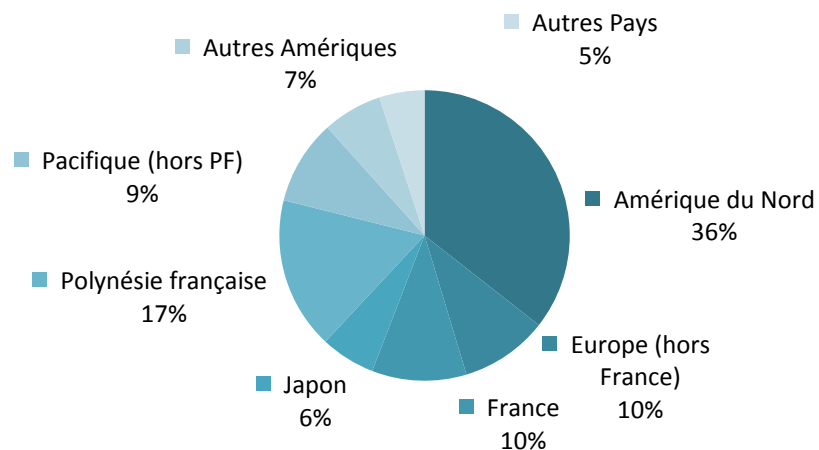
RÉPARTITION PAR SUBDIVISION



RÉPARTITION PAR CLASSE



RÉPARTITION PAR PAYS DE RÉSIDENCE



Source: ISPF - Enquête de Fréquentation Hôtelière (EFH)

RÉPARTITION DES CHAMBRES VENDUES PAR SUBDIVISION ET PAR CLASSE

		DÉC-13	SEPT-14	OCT-14	NOV-14	DÉC-14	VARIATION 2014/2013
		Unité: nombre	nombre	nombre	nombre	nombre	%
IDV		23 886	30 352	31 557	29 440	24 683	3,3%
	Tourisme	1 791	2 677	2 596	2 159	1 923	7,4%
	Grand Tourisme	6 306	8 847	8 970	8 516	6 942	10,1%
	Luxe	15 789	18 828	19 991	18 765	15 818	0,2%
ISLV		15 721	22 244	22 697	19 170	15 175	-3,5%
	Tourisme	185	436	288	321	331	78,9%
	Grand Tourisme	2 616	4 367	4 499	3 475	2 079	-20,5%
	Luxe	12 920	17 441	17 910	15 374	12 765	-1,2%
AUTRES Subdivisions		1 876	2 661	2 903	2 280	1 956	4,3%
	Tourisme	0	0	0	0	0	NS .
	Grand Tourisme	958	1 091	1 329	987	1 013	5,7%
	Luxe	918	1 570	1 574	1 293	943	2,7%
TOTAL		41 483	55 257	57 157	50 890	41 814	0,8%
	TOTAL Tourisme	1 976	3 113	2 884	2 480	2 254	14,1%
	TOTAL Grand Tourisme	9 880	14 305	14 798	12 978	10 034	1,6%
	TOTAL Luxe	29 627	37 839	39 475	35 432	29 526	-0,3%

Source: ISPF - Enquête de Fréquentation Hôtelière (EFH)

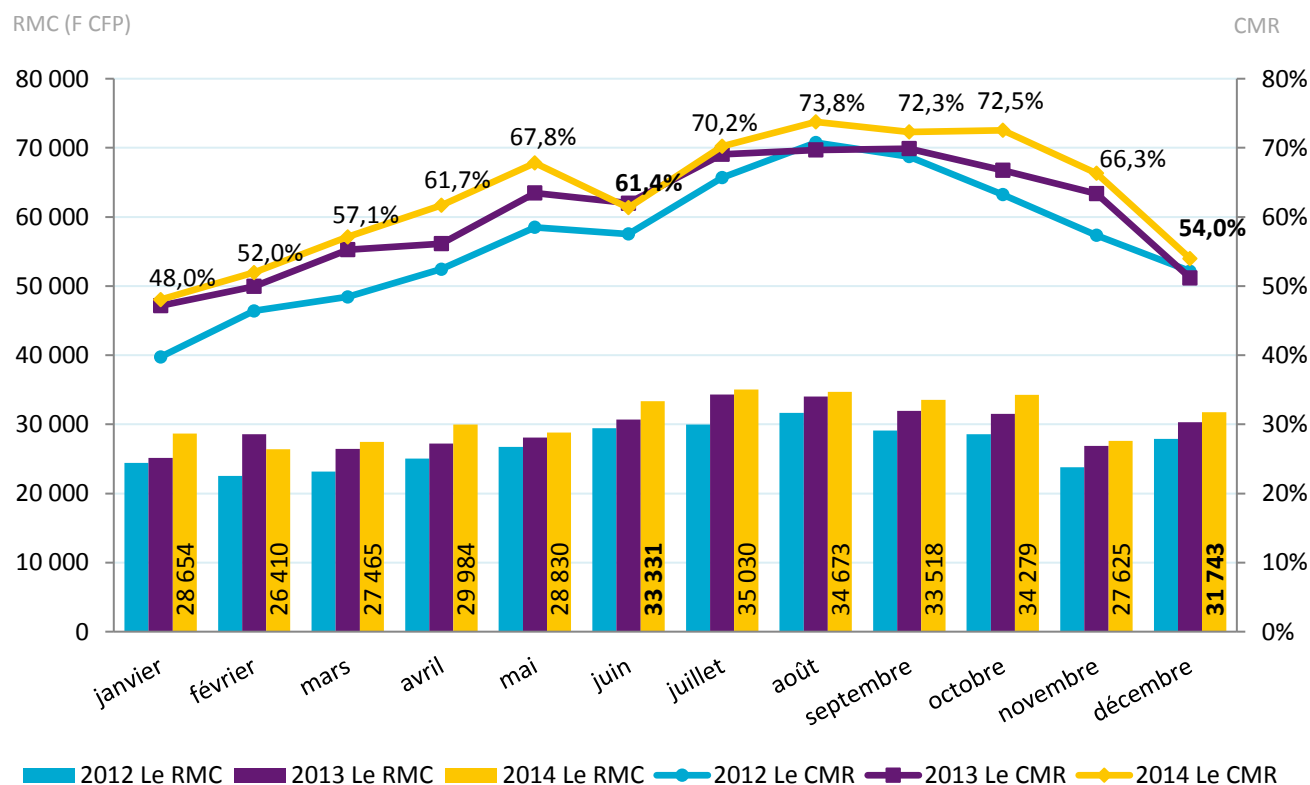
INDICATEURS DE GESTION DE DECEMBRE 2014

CHIFFRES DU MOIS

Revenu moyen par chambre louée : 31 743 F CFP

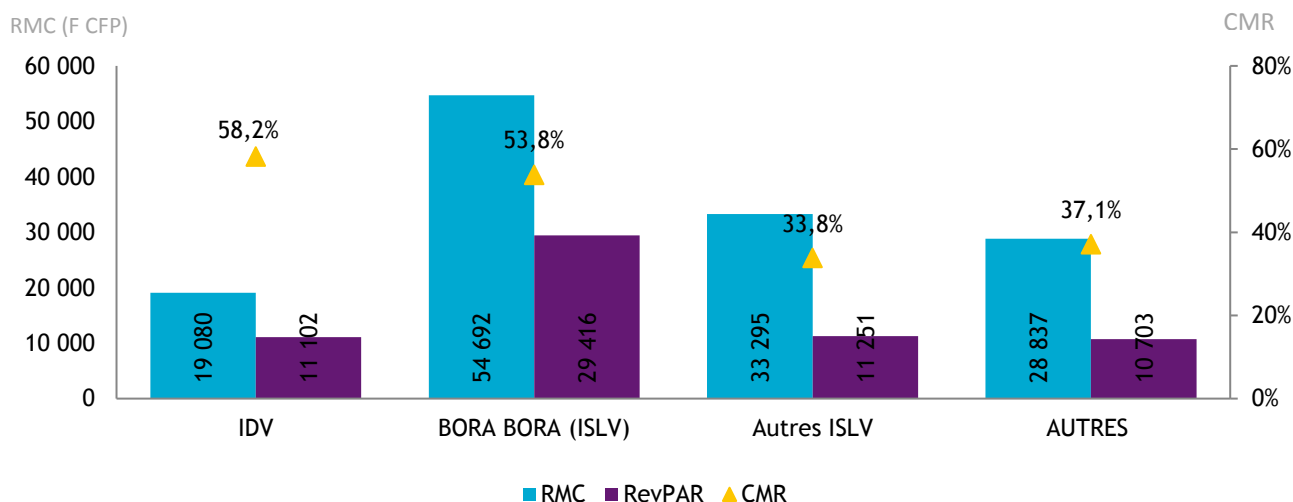
Revenu moyen par chambre disponible : 17 138 F CFP

Coefficient moyen de remplissage : 54,0%



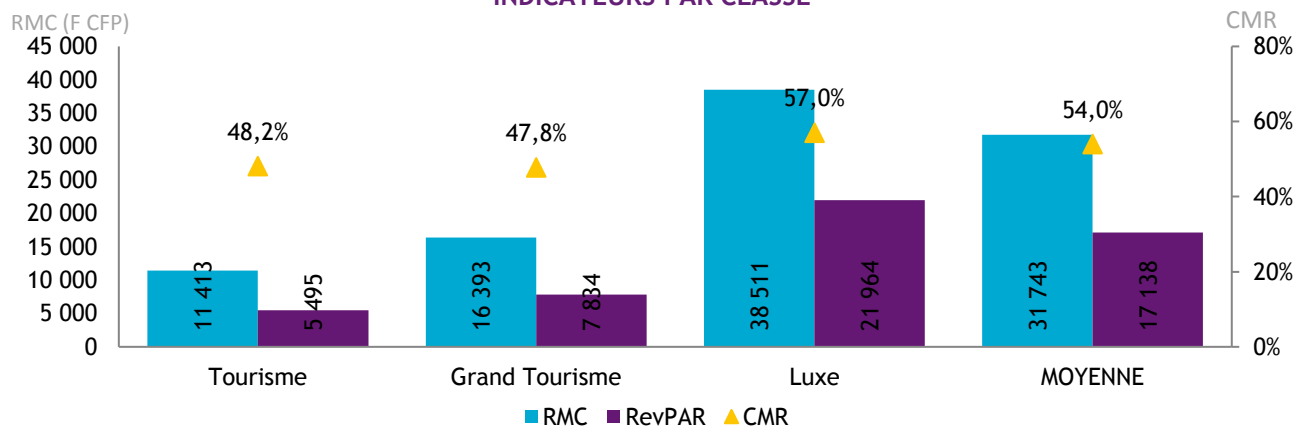
Source: ISPF - Enquête de Fréquentation Hôtelière (EFH)

INDICATEURS PAR SUBDIVISION



Source: ISPF - Enquête de Fréquentation Hôtelière (EFH)

INDICATEURS PAR CLASSE



Source: ISPF - Enquête de Fréquentation Hôtelière (EFH)

DÉFINITIONS

Coefficient Moyen de Remplissage (CMR) : Exprimé en pourcentage, il indique le niveau moyen de fréquentation d'un hébergement sur la période donnée. Il est obtenu en divisant le nombre de chambres vendues par le nombre de chambres offertes à la location.

Le Revenu Moyen par Chambre louée (RMC) : Le RMC reflète le prix moyen auquel est vendue une chambre sur une période donnée. Il est obtenu en divisant la Recette hébergement par le nombre de chambres vendues. Le RMC est exprimé hors taxes.

Le Revenu Moyen par Chambre disponible (RevPar) : Est obtenu en divisant la Recette hébergement par le nombre de chambres disponibles. Il peut également être obtenu en multipliant le RMC par le CMR. Il permet de mieux cerner les liens entre le remplissage et le prix de vente. Le RevPar est exprimé hors taxes.

Luxe, Grand Tourisme ou Tourisme : Correspond à une division par classe de l'hôtellerie internationale. La classe Luxe correspond aux hôtels 4 et 5 étoiles, le Grand Tourisme aux hôtels 3 étoiles et le Tourisme aux hôtels 2 étoiles.