

## conjoncture

27

TOURISME

Aout 2014

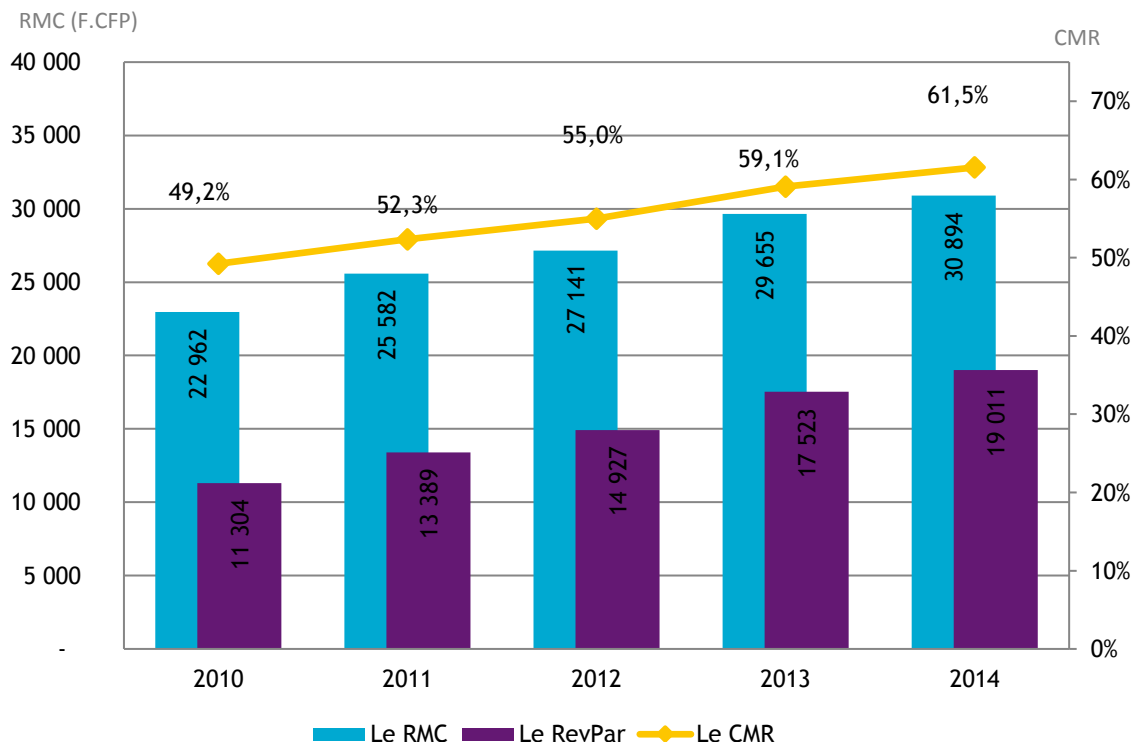
### FRÉQUENTATION HÔTELIÈRE HÔTELLERIE INTERNATIONALE

En août 2014, le coefficient moyen de remplissage (CMR) des hôtels internationaux en Polynésie française s'établit à 73,8 % en hausse de 4,1 points par rapport à août 2013. Ce niveau de remplissage n'a jamais été observé depuis la mise en place de l'enquête en 2006. C'est aussi la première fois que le CMR dépasse les 70 % deux mois consécutivement.

Cette forte progression s'explique par une hausse de 2,4 % du nombre de chambres vendues alors que sur la même période la capacité hôtelière s'est contractée de 3,3 %. Cette hausse des ventes concerne essentiellement les touristes européens (y compris France), alors que les ventes vers le marché nord américain se contractent. Dans le même temps, le revenu moyen par chambre vendue (RMC) et le revenu moyen par chambre disponible (RevPar) s'élèvent respectivement à 34 670 F.CFP et 25 570 F.CFP.

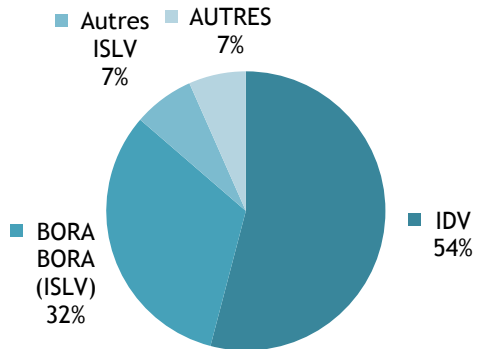
Depuis le début de l'année 2014, le CMR s'établit à 61,5 % en progression de 2,4 points par rapport à la même période en 2013.

#### INDICATEURS DE GESTION EN CUMUL DEPUIS JANVIER

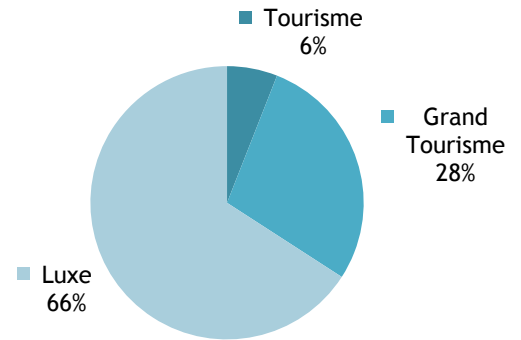


CAPACITÉ HÔTELIÈRE : 78 465 CHAMBRES OFFERTES À LA LOCATION

RÉPARTITION PAR SUBDIVISION



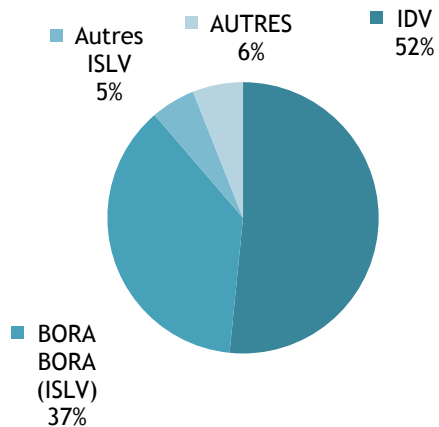
RÉPARTITION PAR CLASSE



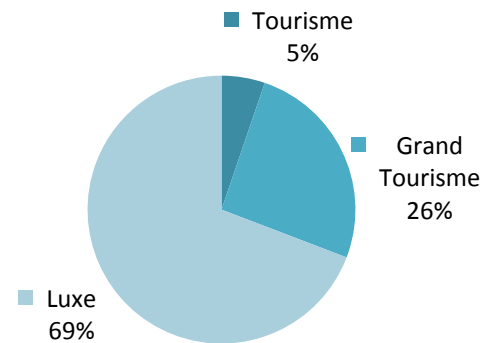
Source: ISPF - Enquête de Fréquentation Hôtelière (EFH)

BILAN DE L'HÔTELLERIE : 57 868 CHAMBRES VENDUES

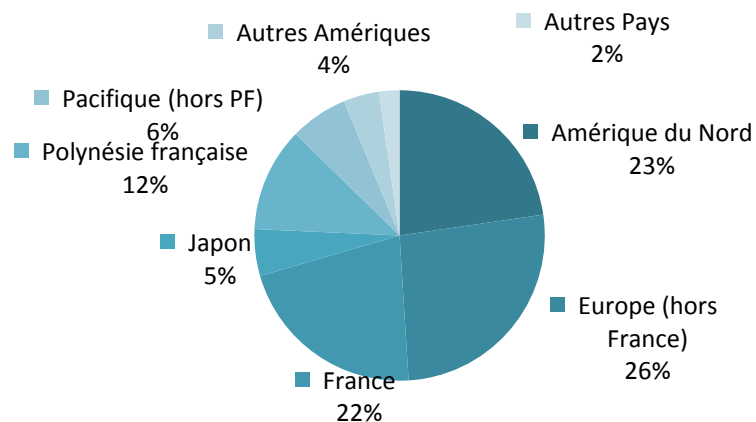
RÉPARTITION PAR SUBDIVISION



RÉPARTITION PAR CLASSE



RÉPARTITION PAR PAYS DE RÉSIDENCE



Source: ISPF - Enquête de Fréquentation Hôtelière (EFH)

RÉPARTITION DES CHAMBRES VENDUES PAR SUBDIVISION ET PAR CLASSE

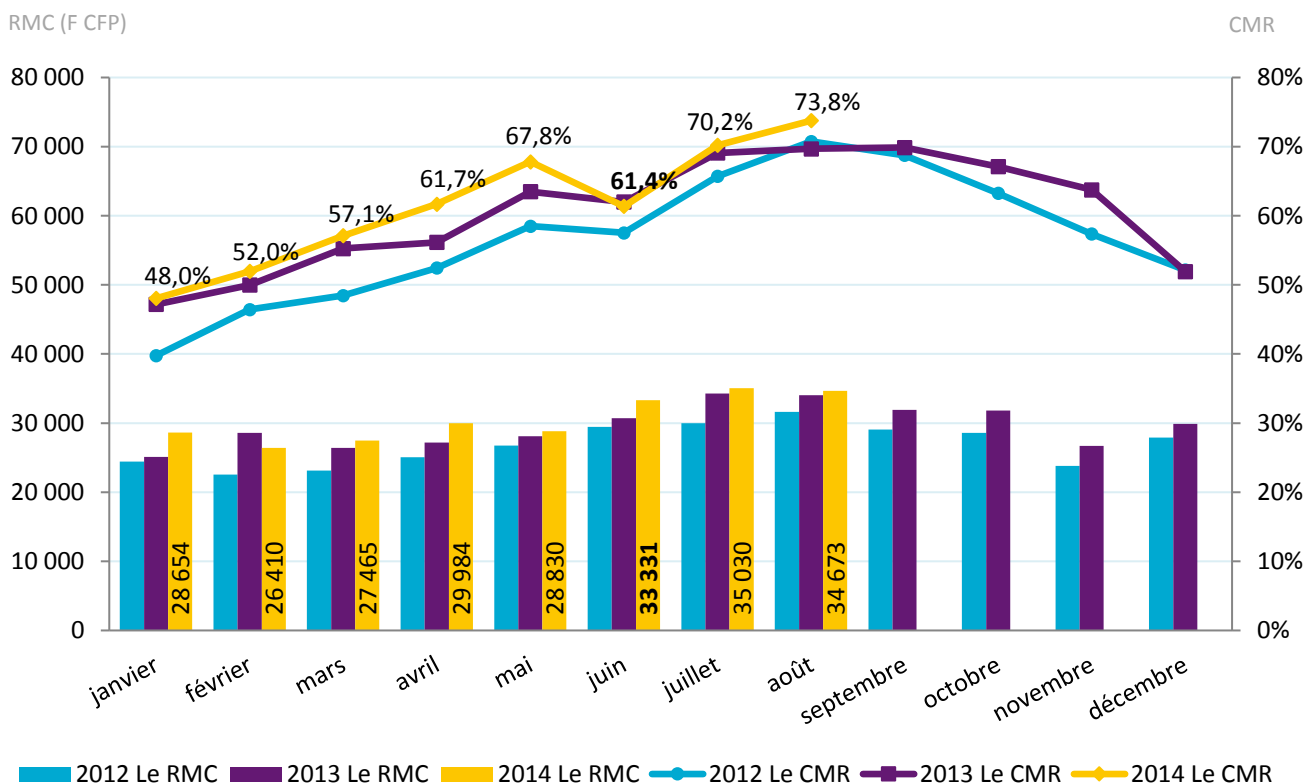
		AOÛT-13	MAI-14	JUIN-14	JUIL-14	AOÛT-14	VARIATION 2014/2013
		Unité: nombre	nombre	nombre	nombre	nombre	%
<b>IDV</b>		<b>30 013</b>	<b>28 262</b>	<b>25 187</b>	<b>30 036</b>	<b>29 850</b>	<b>-0,5%</b>
	Tourisme	2 517	2 231	2 008	2 449	2 552	1,4%
	Grand Tourisme	8 806	8 275	7 574	8 724	9 013	2,4%
	Luxe	18 690	17 756	15 605	18 863	18 285	-2,2%
<b>ISLV</b>		<b>23 639</b>	<b>22 514</b>	<b>19 650</b>	<b>22 547</b>	<b>24 539</b>	<b>3,8%</b>
	Tourisme	570	368	349	659	481	-15,6%
	Grand Tourisme	3 906	3 965	3 084	4 233	4 507	15,4%
	Luxe	19 163	18 181	16 217	17 655	19 551	2,0%
<b>AUTRES Subdivisions</b>		<b>2 880</b>	<b>2 067</b>	<b>2 025</b>	<b>2 407</b>	<b>3 479</b>	<b>20,8%</b>
	Tourisme	0	0	0	0	0	NS .
	Grand Tourisme	997	827	702	959	1 275	27,9%
	Luxe	1 883	1 240	1 323	1 448	2 204	17,0%
<b>TOTAL</b>		<b>56 532</b>	<b>52 843</b>	<b>46 862</b>	<b>54 990</b>	<b>57 868</b>	<b>2,4%</b>
	TOTAL Tourisme	3 087	2 599	2 357	3 108	3 033	-1,7%
	TOTAL Grand Tourisme	13 709	13 067	11 360	13 916	14 795	7,9%
	TOTAL Luxe	39 736	37 177	33 145	37 966	40 040	0,8%

Source: ISPF - Enquête de Fréquentation Hôtelière (EFH)

INDICATEURS DE GESTION D'AOÛT 2014

CHIFFRES DU MOIS

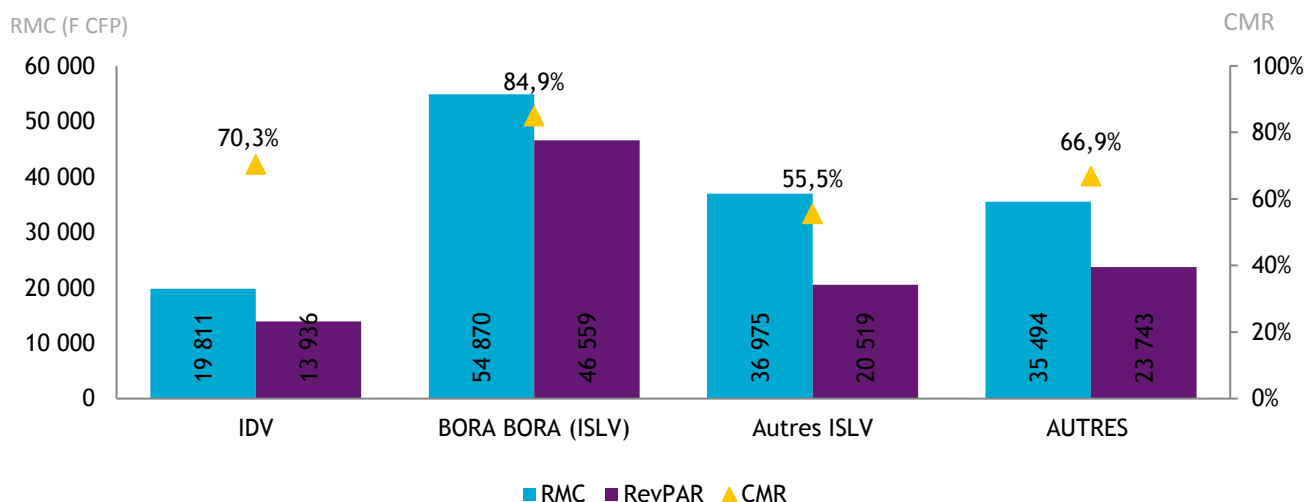
Revenu moyen par chambre louée : **34 673 F CFP**  
 Revenu moyen par chambre disponible : **25 571 F CFP**  
 Coefficient moyen de remplissage : **73,8%**



Source: ISPF - Enquête de Fréquentation Hôtelière (EFH)

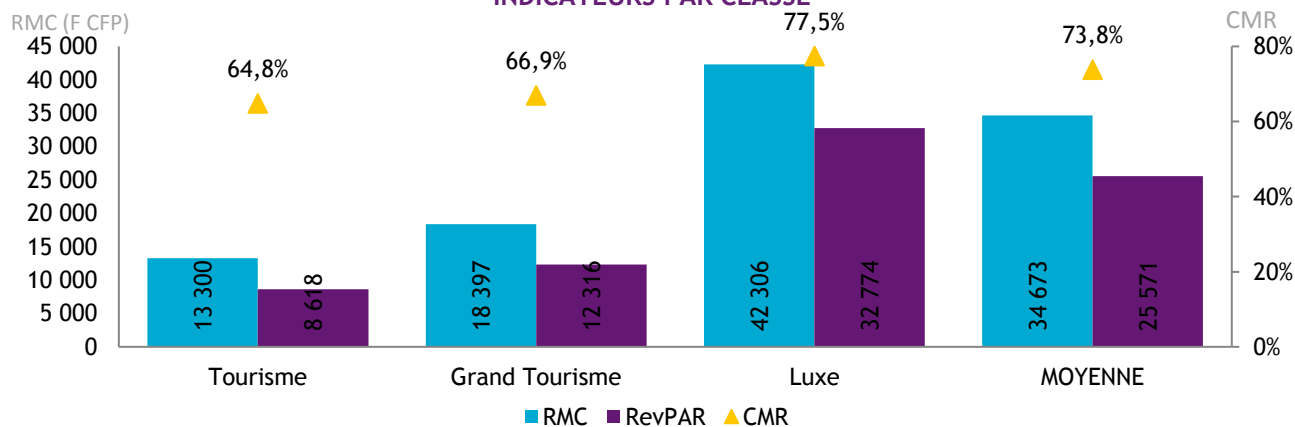


### INDICATEURS PAR SUBDIVISION



Source: ISPF - Enquête de Fréquentation Hôtelière (EFH)

### INDICATEURS PAR CLASSE



Source: ISPF - Enquête de Fréquentation Hôtelière (EFH)

## DÉFINITIONS

**Coefficient Moyen de Remplissage (CMR) :** Exprimé en pourcentage, il indique le niveau moyen de fréquentation d'un hébergement sur la période donnée. Il est obtenu en divisant le nombre de chambres vendues par le nombre de chambres offertes à la location.

**Le Revenu Moyen par Chambre louée (RMC) :** Le RMC reflète le prix moyen auquel est vendue une chambre sur une période donnée. Il est obtenu en divisant la Recette hébergement par le nombre de chambres vendues. Le RMC est exprimé hors taxes.

**Le Revenu Moyen par Chambre disponible (RevPar) :** Est obtenu en divisant la Recette hébergement par le nombre de chambres disponibles. Il peut également être obtenu en multipliant le RMC par le CMR. Il permet de mieux cerner les liens entre le remplissage et le prix de vente. Le RevPar est exprimé hors taxes.

**Luxe, Grand Tourisme ou Tourisme :** Correspond à une division par classe de l'hôtellerie internationale. La classe Luxe correspond aux hôtels 4 et 5 étoiles, le Grand Tourisme aux hôtels 3 étoiles et le Tourisme aux hôtels 2 étoiles.