

conjoncture

25

TOURISME

Juillet 2014

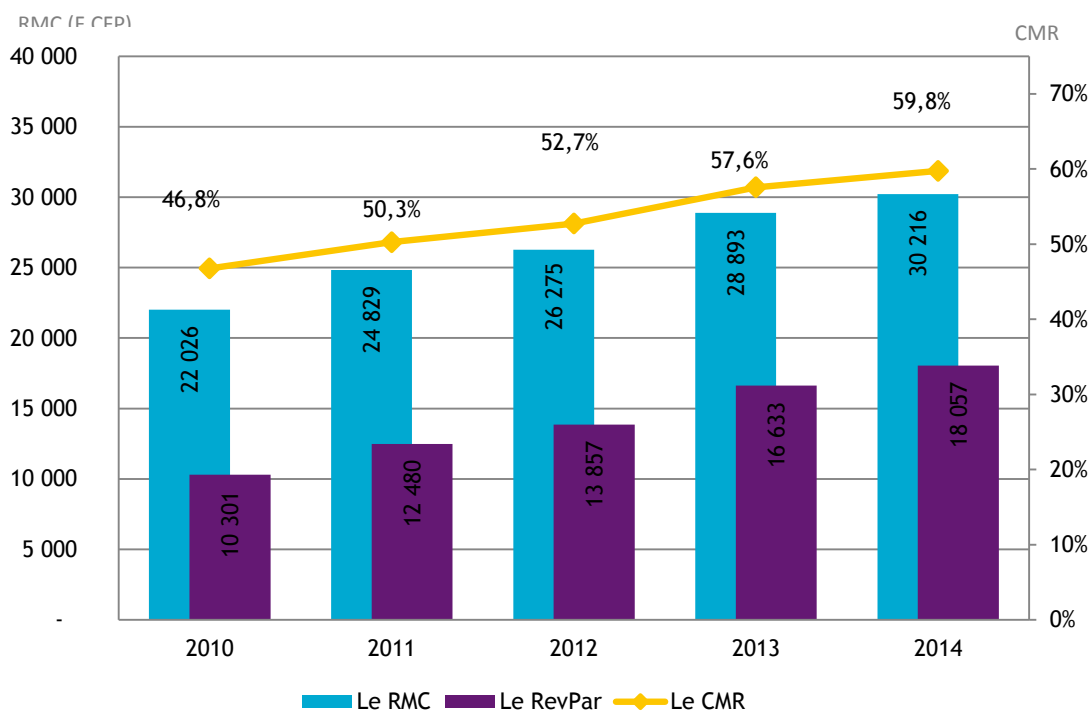
FRÉQUENTATION HÔTELIÈRE HÔTELLERIE INTERNATIONALE

En juillet 2014, le nombre de chambres vendues dans les hôtels internationaux de Polynésie française est en baisse de 1,6 % par rapport à juillet 2013. A l'exception de la France et du Pacifique, ce recul des ventes concerne l'ensemble des marchés émetteurs.

La réduction de l'offre en chambres (-3 %) est supérieure à la diminution des ventes et accroît le coefficient moyen de remplissage (CMR) de 1,1 point sur un an, à 70,2 %. Cette hausse du CMR s'accompagne d'une augmentation de 2 %, du revenu moyen par chambre vendue (RMC) à 35 000 F.cfp et permet au revenu moyen par chambre disponible (RevPar) de croître de 4 % pour s'établir à 24 600 Cfp.

Depuis le début de l'année 2014, le CMR s'établit à 59,8 % en progression de 2,2 points par rapport à la même période de l'année dernière.

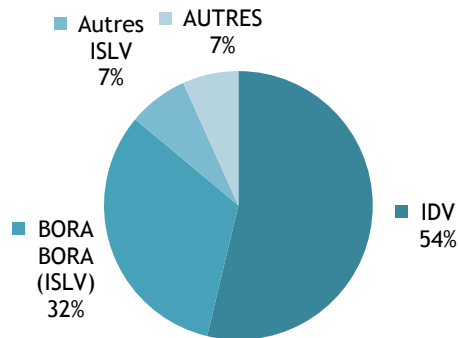
INDICATEURS DE GESTION EN CUMUL DEPUIS JANVIER



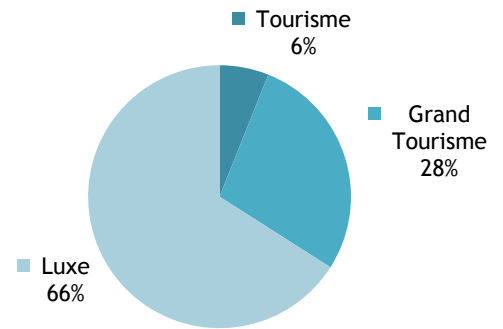
INSTITUT
DE LA
STATISTIQUE
DE LA
POLYNÉSIE FRANÇAISE

CAPACITÉ HÔTELIÈRE : 78 325 CHAMBRES OFFERTES À LA LOCATION

RÉPARTITION PAR SUBDIVISION



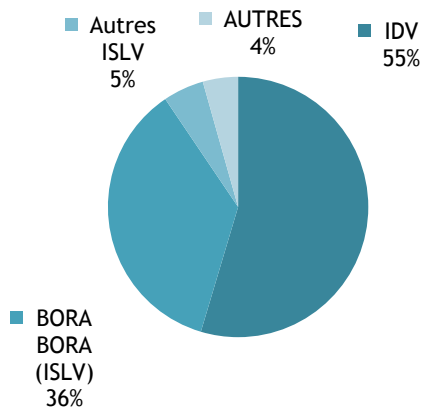
RÉPARTITION PAR CLASSE



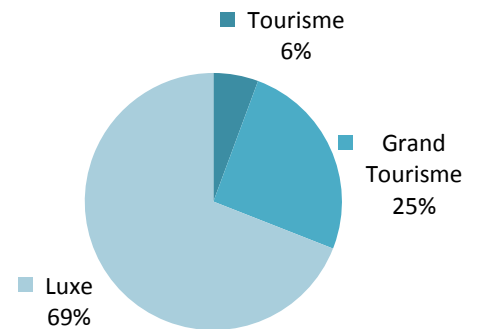
Source: ISPF - Enquête de Fréquentation Hôtelière (EFH)

BILAN DE L'HÔTELLERIE : 54 990 CHAMBRES VENDUES

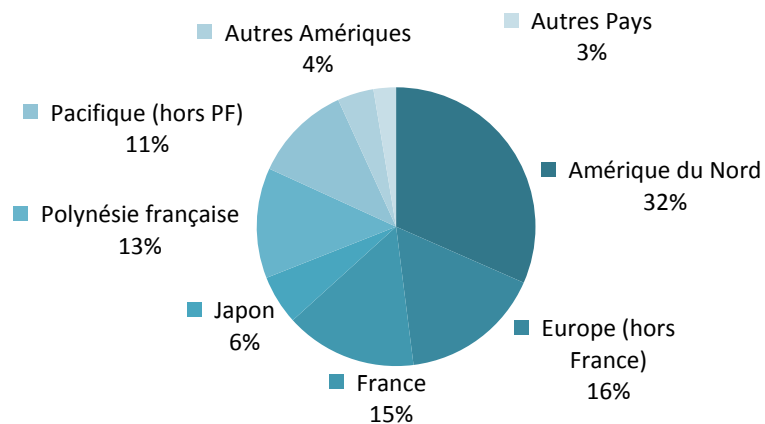
RÉPARTITION PAR SUBDIVISION



RÉPARTITION PAR CLASSE



RÉPARTITION PAR PAYS DE RÉSIDENCE



Source: ISPF - Enquête de Fréquentation Hôtelière (EFH)

RÉPARTITION DES CHAMBRES VENDUES PAR SUBDIVISION ET PAR CLASSE

		JUIL-13	AVR-14	MAI-14	JUIN-14	JUIL-14	VARIATION 2014/2013
Unité:		nombre	nombre	nombre	nombre	nombre	%
IDV		31 144	26 202	28 262	25 187	30 036	-3,6%
	Tourisme	2 339	1 385	2 231	2 008	2 449	4,7%
	Grand Tourisme	8 737	7 870	8 275	7 574	8 724	-0,1%
	Luxe	20 068	16 947	17 756	15 605	18 863	-6,0%
ISLV		22 648	18 474	22 514	19 650	22 547	-0,4%
	Tourisme	510	355	368	349	659	29,2%
	Grand Tourisme	3 466	3 007	3 965	3 084	4 233	22,1%
	Luxe	18 672	15 112	18 181	16 217	17 655	-5,4%
AUTRES Subdivisions		2 092	1 958	2 067	2 025	2 407	15,1%
	Tourisme	0	0	0	0	0	NS .
	Grand Tourisme	790	919	827	702	959	21,4%
	Luxe	1 302	1 039	1 240	1 323	1 448	11,2%
TOTAL		55 884	46 634	52 843	46 862	54 990	-1,6%
	TOTAL Tourisme	2 849	1 740	2 599	2 357	3 108	9,1%
	TOTAL Grand Tourisme	12 993	11 796	13 067	11 360	13 916	7,1%
	TOTAL Luxe	40 042	33 098	37 177	33 145	37 966	-5,2%

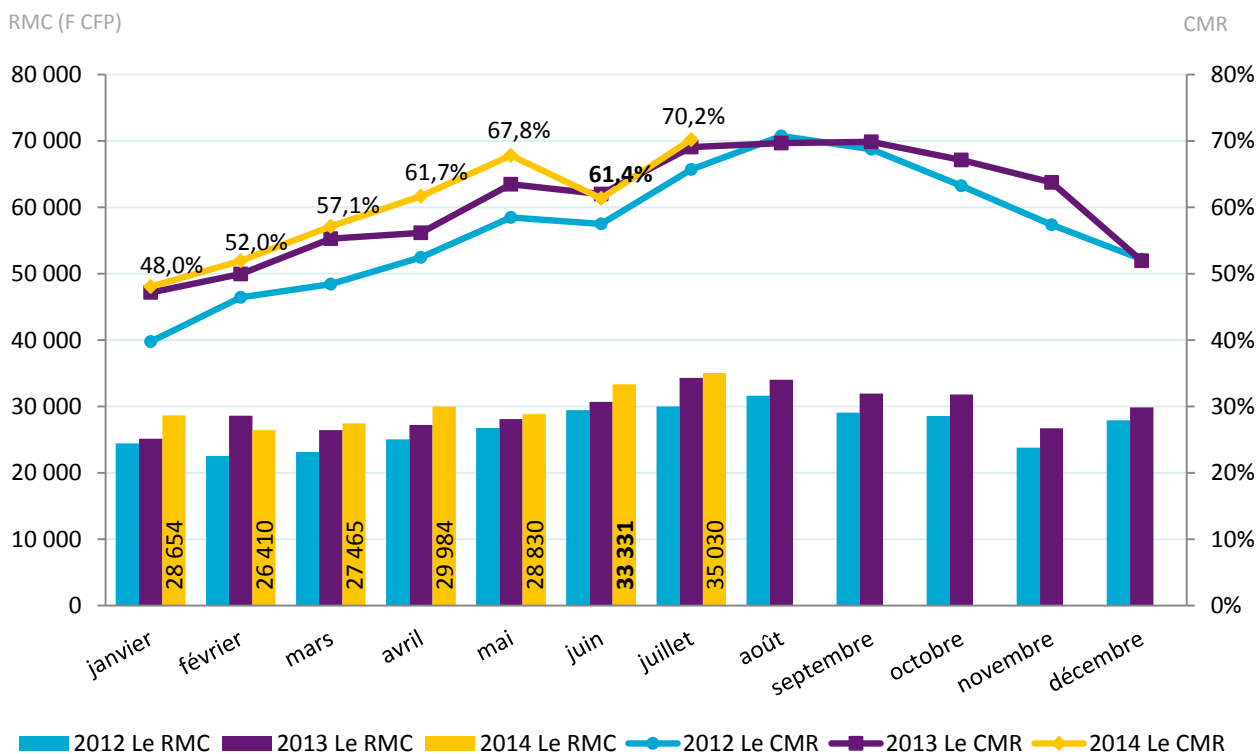
Source: ISPF - Enquête de Fréquentation Hôtelière (EFH)

CHIFFRES DU MOIS

Revenu moyen par chambre louée : 35 030 F CFP

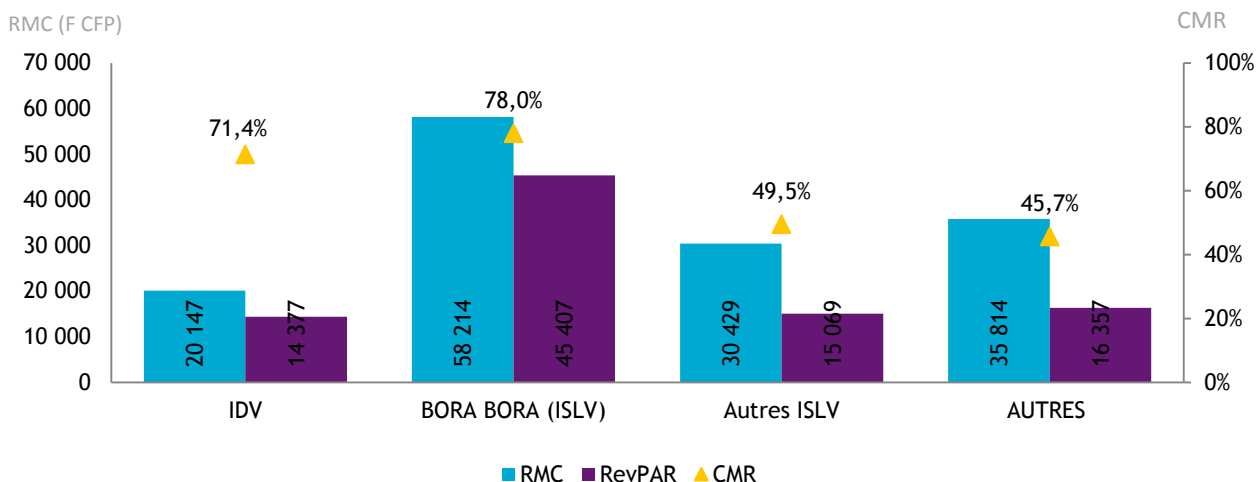
Revenu moyen par chambre disponible : 24 594 F CFP

Coefficient moyen de remplissage : 70,2%



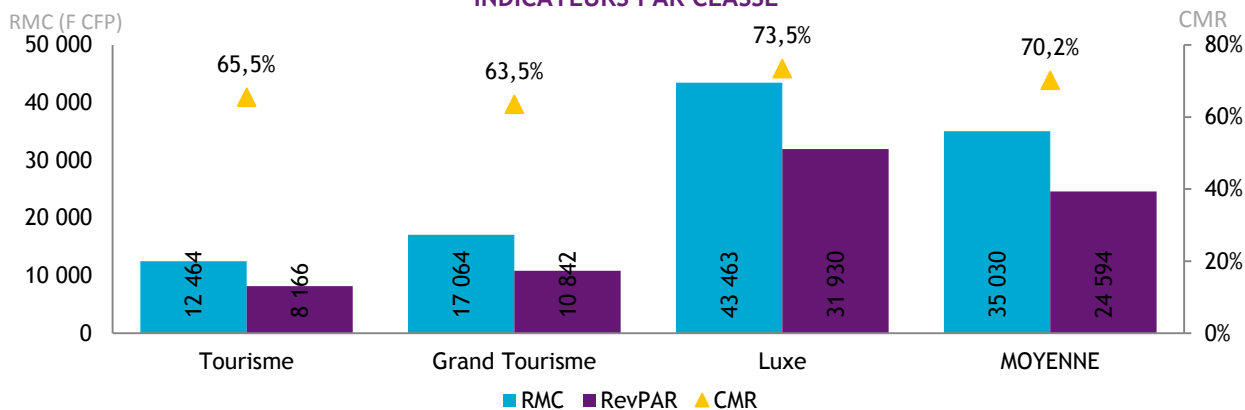
Source: ISPF - Enquête de Fréquentation Hôtelière (EFH)

INDICATEURS PAR SUBDIVISION



Source: ISPF - Enquête de Fréquentation Hôtelière (EFH)

INDICATEURS PAR CLASSE



Source: ISPF - Enquête de Fréquentation Hôtelière (EFH)

DÉFINITIONS

Coefficient Moyen de Remplissage (CMR) : Exprimé en pourcentage, il indique le niveau moyen de fréquentation d'un hébergement sur la période donnée. Il est obtenu en divisant le nombre de chambres vendues par le nombre de chambres offertes à la location.

Le Revenu Moyen par Chambre louée (RMC) : Le RMC reflète le prix moyen auquel est vendue une chambre sur une période donnée. Il est obtenu en divisant la Recette hébergement par le nombre de chambres vendues. Le RMC est exprimé hors taxes.

Le Revenu Moyen par Chambre disponible (RevPar) : Est obtenu en divisant la Recette hébergement par le nombre de chambres disponibles. Il peut également être obtenu en multipliant le RMC par le CMR. Il permet de mieux cerner les liens entre le remplissage et le prix de vente. Le RevPar est exprimé hors taxes.

Luxe, Grand Tourisme ou Tourisme : Correspond à une division par classe de l'hôtellerie internationale. La classe Luxe correspond aux hôtels 4 et 5 étoiles, le Grand Tourisme aux hôtels 3 étoiles et le Tourisme aux hôtels 2 étoiles.