

conjoncture

21

TOURISME

Juillet 2012

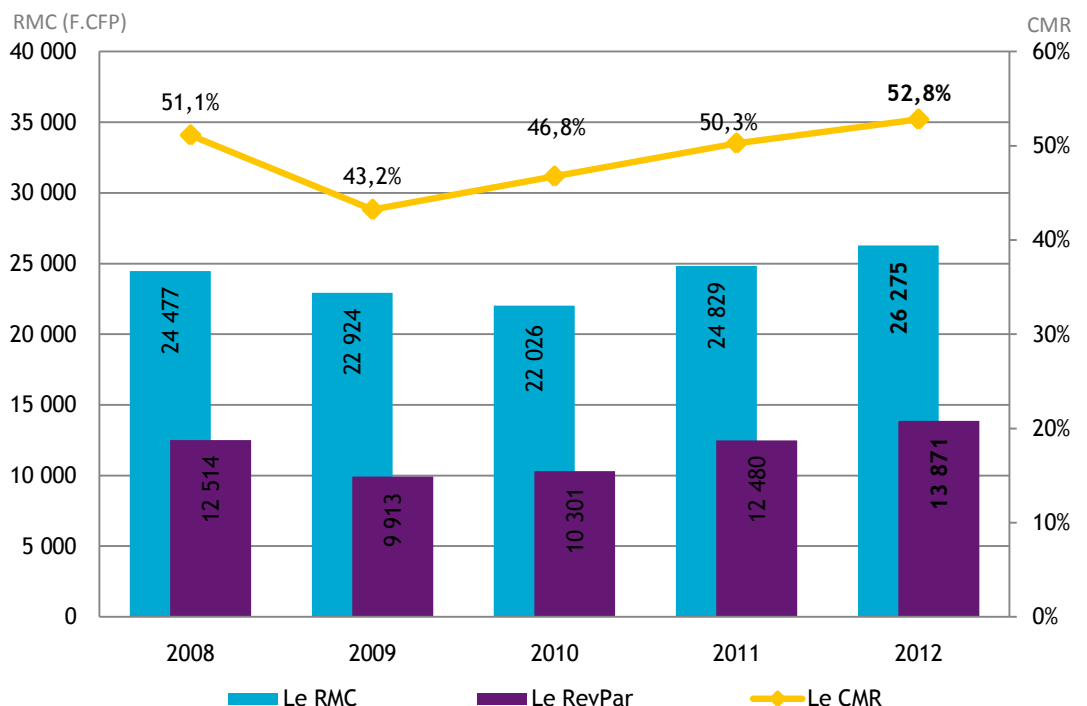
FRÉQUENTATION HÔTELIÈRE HÔTELLERIE INTERNATIONALE

En juillet 2012, le nombre de chambres vendues dans les hôtels internationaux de Polynésie française croît de près de 7 % par rapport à juillet 2011. Grâce à la progression du nombre de touristes terrestres payants au mois de juillet, le taux de remplissage des hôtels augmente de 4,3 points pour s'établir à 65,7 %.

Cette progression du taux de remplissage s'accompagne d'une augmentation du prix moyen d'une chambre (+ 3 %, à 30 000 F.CFP) ce qui permet au revenu moyen par chambre disponible de progresser de 10 %.

En cumul depuis le début de l'année, le CMR s'établit à 52,8 %, soit 2,5 points de mieux qu'en 2011.

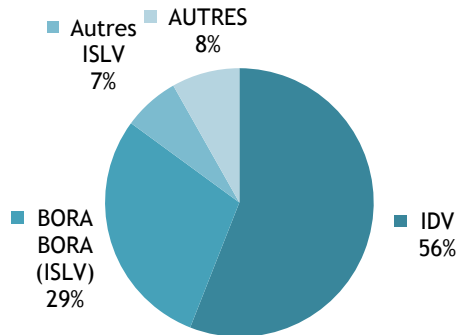
INDICATEURS DE GESTION EN CUMUL DEPUIS JANVIER



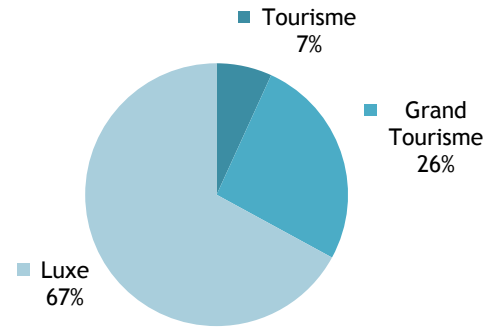
INSTITUT
DE LA
STATISTIQUE
DE LA
POLYNÉSIE FRANÇAISE

CAPACITÉ HÔTELIÈRE : 90 473 CHAMBRES OFFERTES À LA LOCATION

RÉPARTITION PAR SUBDIVISION



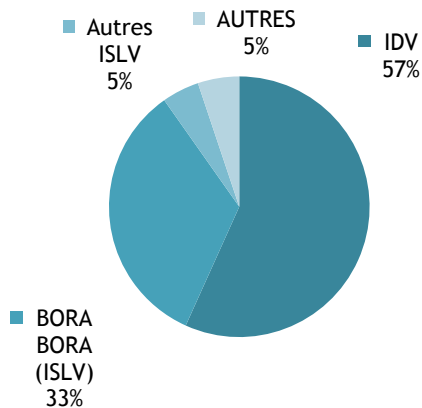
RÉPARTITION PAR CLASSE



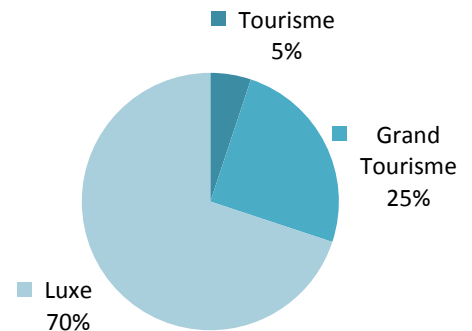
Source: ISPF - Enquête de Fréquentation Hôtelière (EFH)

BILAN DE L'HÔTELLERIE : 59 439 CHAMBRES VENDUES

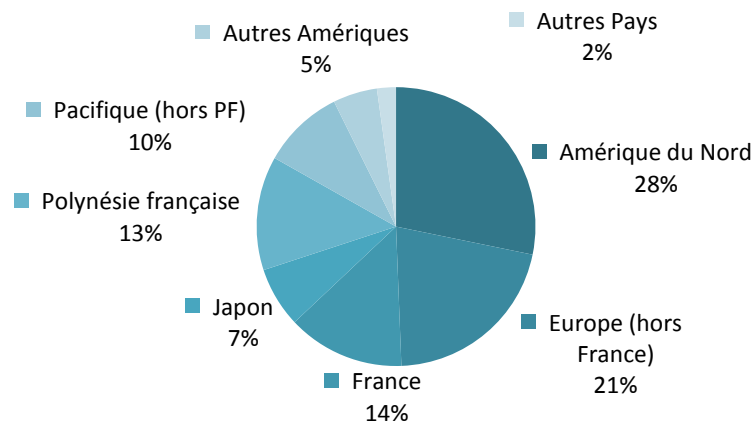
RÉPARTITION PAR SUBDIVISION



RÉPARTITION PAR CLASSE



RÉPARTITION PAR PAYS DE RÉSIDENCE



Source: ISPF - Enquête de Fréquentation Hôtelière (EFH)

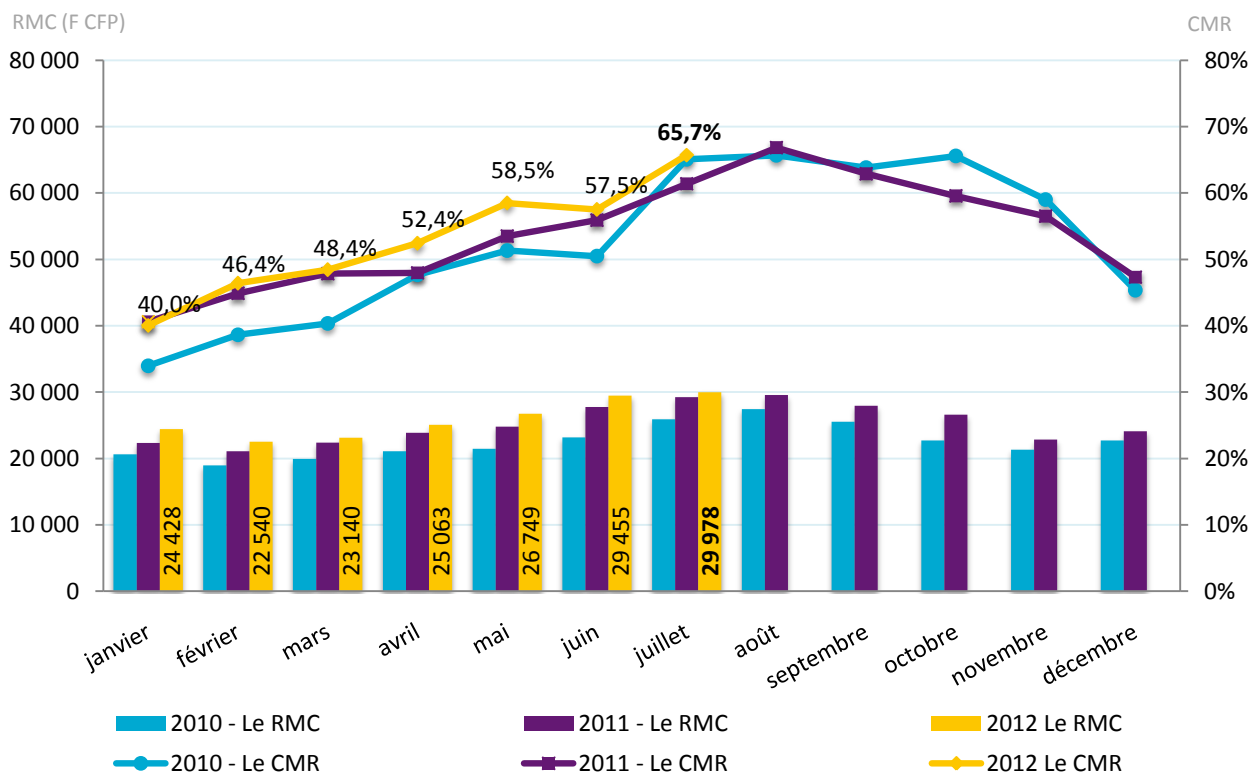
RÉPARTITION DES CHAMBRES VENDUES PAR SUBDIVISION ET PAR CLASSE

		JUIL-11	AVR-12	MAI-12	JUIN-12	JUIL-12	VARIATION 2011/2012
Unité:		nombre	nombre	nombre	nombre	nombre	%
IDV		31 810	26 490	29 195	28 696	33 725	6,0%
	Tourisme	1 891	1 914	1 954	1 717	2 213	17,0%
	Grand Tourisme	8 417	6 521	7 352	7 213	9 058	7,6%
	Luxe	21 502	18 055	19 889	19 766	22 454	4,4%
ISLV		20 953	16 928	20 975	19 289	22 657	8,1%
	Tourisme	509	311	434	363	554	8,8%
	Grand Tourisme	3 609	3 220	3 502	2 887	3 998	10,8%
	Luxe	16 835	13 397	17 039	16 039	18 105	7,5%
AUTRES Subdivisions		2 826	2 313	2 581	2 041	3 057	8,2%
	Tourisme	356	401	250	312	270	-24,2%
	Grand Tourisme	985	1 199	1 339	1 029	1 791	81,8%
	Luxe	1 485	713	992	700	996	-32,9%
TOTAL		55 589	45 731	52 751	50 026	59 439	6,9%
	TOTAL Tourisme	2 756	2 626	2 638	2 392	3 037	10,2%
	TOTAL Grand Tourisme	13 011	10 940	12 193	11 129	14 847	14,1%
	TOTAL Luxe	39 822	32 165	37 920	36 505	41 555	4,4%

Source: ISPF - Enquête de Fréquentation Hôtelière (EFH)

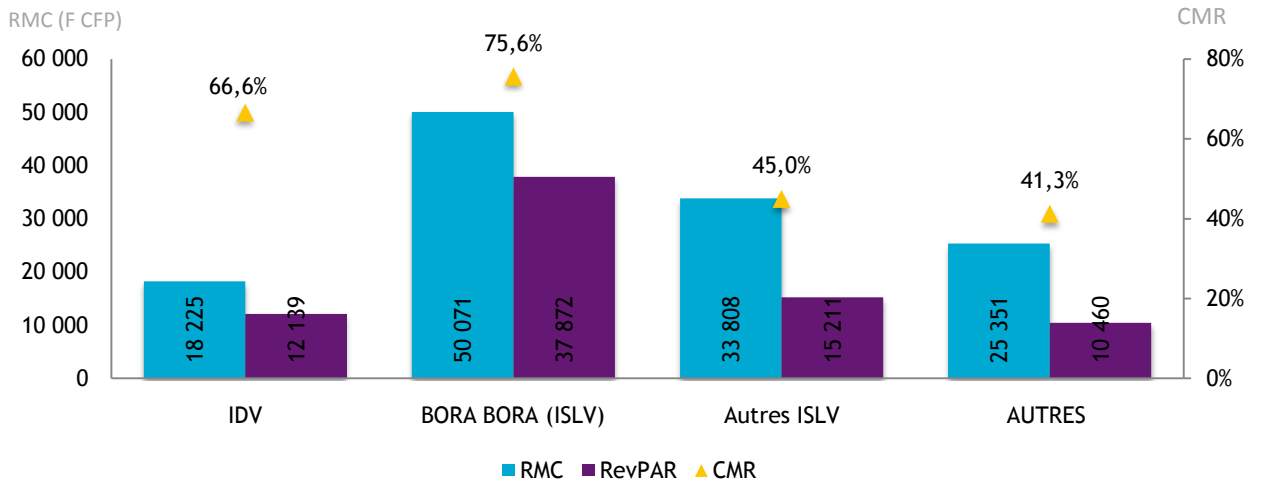
INDICATEURS DE GESTION DE JUILLET 2012

CHIFFRES DU MOIS

Revenu moyen par chambre louée : **29 978 F CFP**Revenu moyen par chambre disponible : **19 695 F CFP**Coefficient moyen de remplissage : **65,7%**

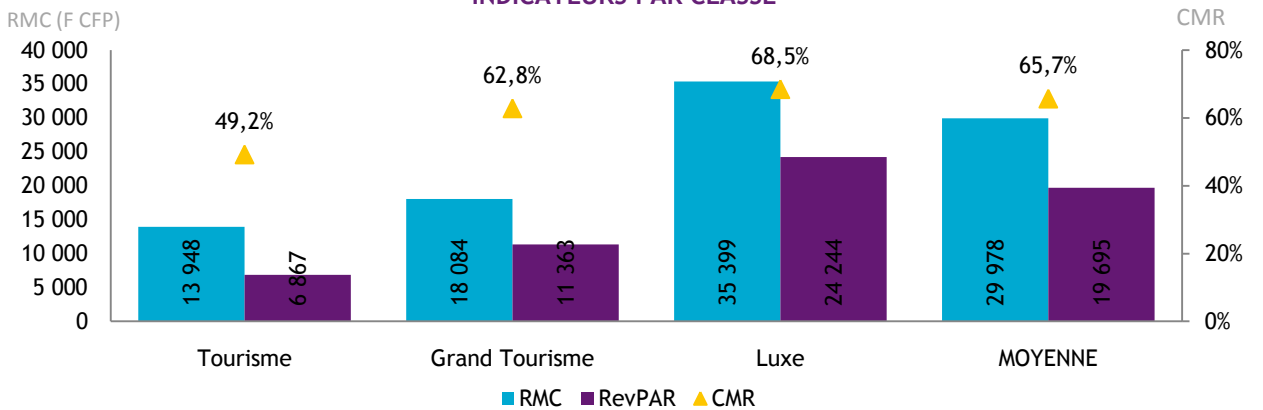
Source: ISPF - Enquête de Fréquentation Hôtelière (EFH)

INDICATEURS PAR SUBDIVISION



Source: ISPF - Enquête de Fréquentation Hôtelière (EFH)

INDICATEURS PAR CLASSE



Source: ISPF - Enquête de Fréquentation Hôtelière (EFH)

DÉFINITIONS

Coefficient Moyen de Remplissage (CMR) : Exprimé en pourcentage, il indique le niveau moyen de fréquentation d'un hébergement sur la période donnée. Il est obtenu en divisant le nombre de chambres vendues par le nombre de chambres offertes à la location.

Le Revenu Moyen par Chambre louée (RMC) : Le RMC reflète le prix moyen auquel est vendue une chambre sur une période donnée. Il est obtenu en divisant la Recette hébergement par le nombre de chambres vendues. Le RMC est exprimé hors taxes.

Le Revenu Moyen par Chambre disponible (RevPar) : Est obtenu en divisant la Recette hébergement par le nombre de chambres disponibles. Il peut également être obtenu en multipliant le RMC par le CMR. Il permet de mieux cerner les liens entre le remplissage et le prix de vente. Le RevPar est exprimé hors taxes.

Luxe, Grand Tourisme ou Tourisme : Correspond à une division par classe de l'hôtellerie internationale. La classe Luxe correspond aux hôtels 4 et 5 étoiles, le Grand Tourisme aux hôtels 3 étoiles et le Tourisme aux hôtels 2 étoiles.