

conjoncture

17

TOURISME

Mai 2012

FRÉQUENTATION HÔTELIÈRE HÔTELLERIE INTERNATIONALE

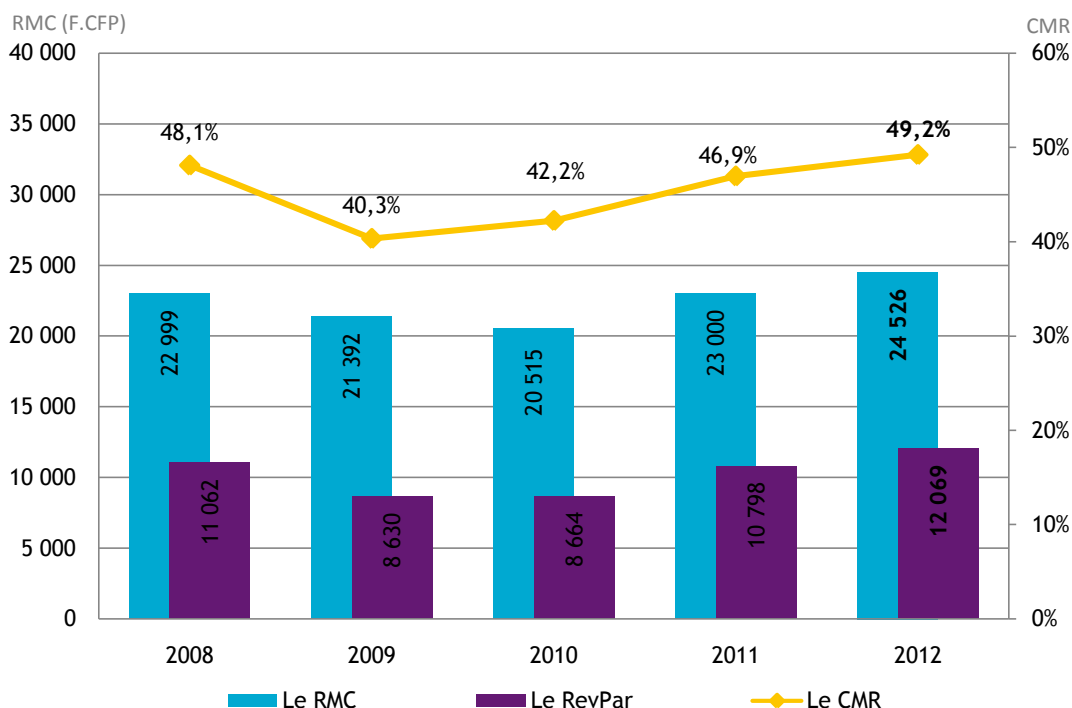
En mai 2012, l'amélioration des indicateurs de gestion de l'hôtellerie internationale observée depuis le début de l'année s'accélère. Les hôtels internationaux voient leur fréquentation progresser de 7,7 % par rapport à mai 2011, dopée par la hausse des effectifs touristiques internationaux (+ 5 %) et par le retour de la clientèle locale (+ 8 %) qui a profité des week-ends prolongés du mois de mai.

Le taux d'occupation est ainsi en hausse de 5 points par rapport à mai 2011, soit le meilleur remplissage de ces 3 dernières années. Les hôtels de Bora-Bora avec près de 7 chambres occupées sur 10, et les hôtels de la gamme luxe (62 % de remplissage) sont ceux qui ont les meilleurs indicateurs de gestion avec des remplissages et des prix moyens plus élevés que la moyenne.

Cette hausse de 8 % du prix moyen d'une chambre vendue en Polynésie française conjuguée à une amélioration des ventes se traduit par une hausse de 18 % du revenu par chambre disponible qui est de 15 700 F.CFP.

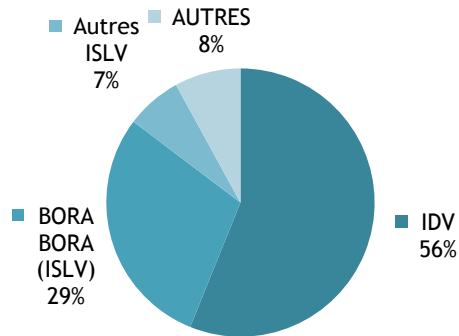
En cumul depuis janvier, le remplissage s'établit à 49,2 %, soit 2,3 points de mieux qu'en 2011.

INDICATEURS DE GESTION EN CUMUL DEPUIS JANVIER

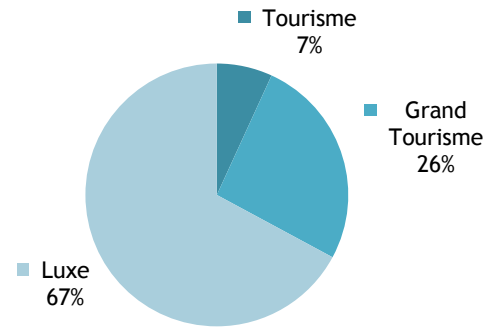


CAPACITÉ HÔTELIÈRE : 90 190 CHAMBRES OFFERTES À LA LOCATION

RÉPARTITION PAR SUBDIVISION



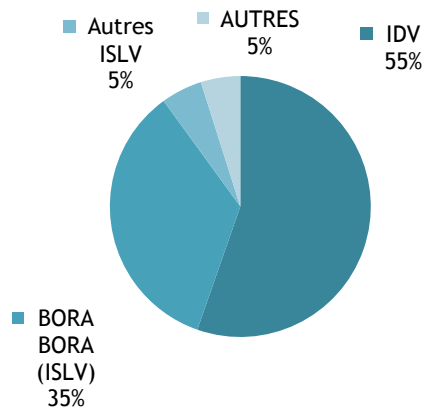
RÉPARTITION PAR CLASSE



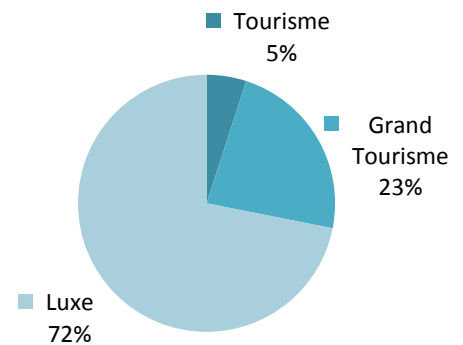
Source: ISPF - Enquête de Fréquentation Hôtelière (EFH)

BILAN DE L'HÔTELLERIE : 52 751 CHAMBRES VENDUES

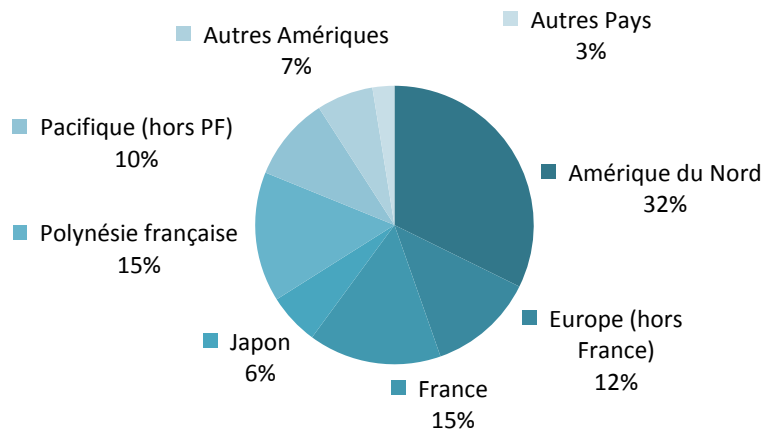
RÉPARTITION PAR SUBDIVISION



RÉPARTITION PAR CLASSE



RÉPARTITION PAR PAYS DE RÉSIDENCE



Source: ISPF - Enquête de Fréquentation Hôtelière (EFH)

RÉPARTITION DES CHAMBRES VENDUES PAR SUBDIVISION ET PAR CLASSE

		MAI-11	FÉVR-12	MARS-12	AVR-12	MAI-12	VARIATION 2011/2012
Unité:		nombre	nombre	nombre	nombre	nombre	%
IDV		28 406	25 933	26 642	26 490	29 195	2,8%
	Tourisme	1 855	1 468	1 709	1 914	1 954	5,3%
	Grand Tourisme	6 837	6 211	6 243	6 521	7 352	7,5%
	Luxe	19 714	18 254	18 690	18 055	19 889	0,9%
ISLV		18 495	11 815	14 609	16 928	20 975	13,4%
	Tourisme	493	204	304	311	434	-12,0%
	Grand Tourisme	2 949	2 055	2 646	3 220	3 502	18,8%
	Luxe	15 053	9 556	11 659	13 397	17 039	13,2%
AUTRES Subdivisions		2 057	1 614	2 233	2 313	2 581	25,5%
	Tourisme	251	157	394	401	250	-0,4%
	Grand Tourisme	757	907	1 253	1 199	1 339	76,9%
	Luxe	1 049	550	586	713	992	-5,4%
TOTAL		48 958	39 362	43 484	45 731	52 751	7,7%
	TOTAL Tourisme	2 599	1 829	2 407	2 626	2 638	1,5%
	TOTAL Grand Tourisme	10 543	9 173	10 142	10 940	12 193	15,7%
	TOTAL Luxe	35 816	28 360	30 935	32 165	37 920	5,9%

Source: ISPF - Enquête de Fréquentation Hôtelière (EFH)

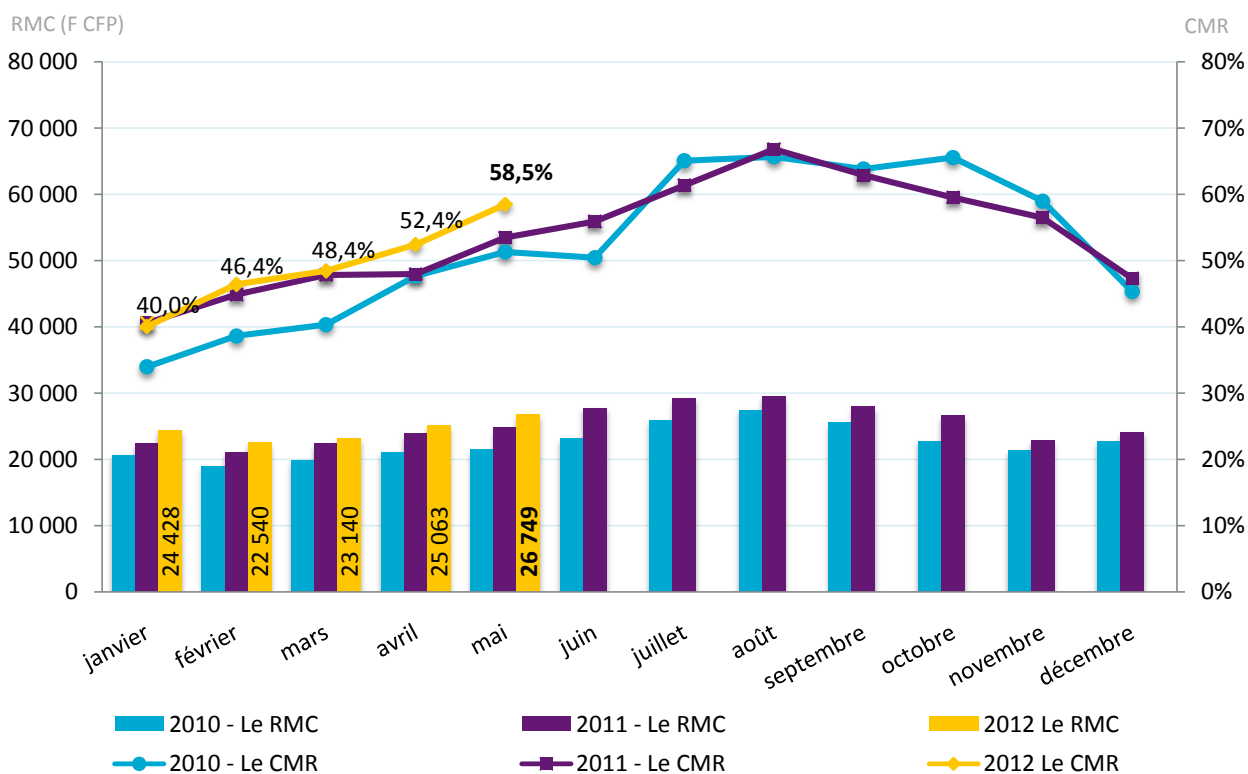
INDICATEURS DE GESTION DE MAI 2012

CHIFFRES DU MOIS

Revenu moyen par chambre louée : 26 749 F CFP

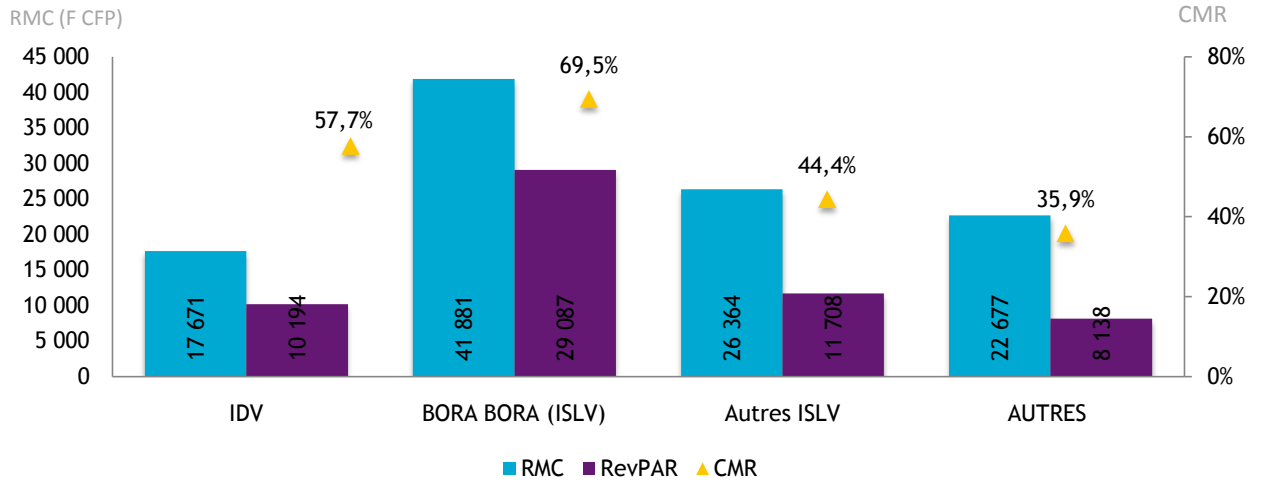
Revenu moyen par chambre disponible : 15 645 F CFP

Coefficient moyen de remplissage : 58,5%



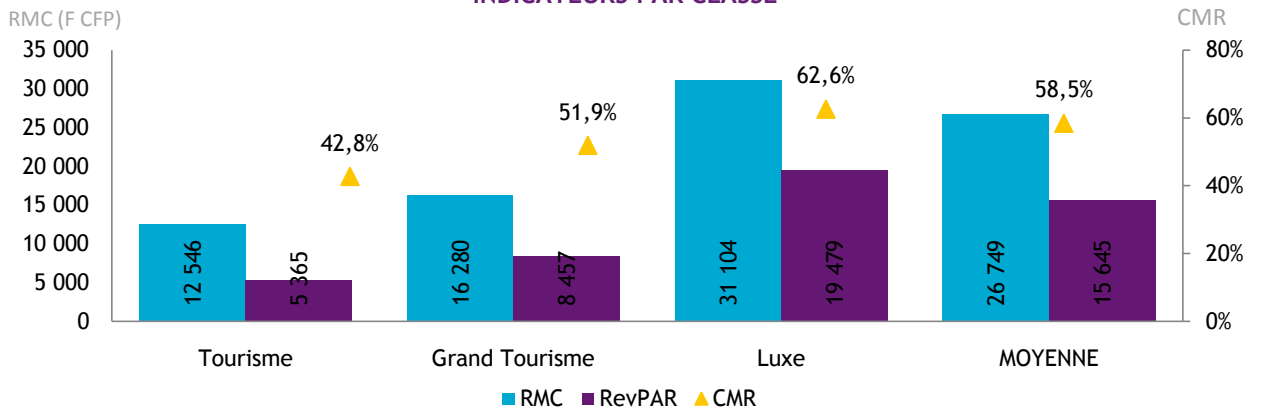
Source: ISPF - Enquête de Fréquentation Hôtelière (EFH)

INDICATEURS PAR SUBDIVISION



Source: ISPF - Enquête de Fréquentation Hôtelière (EFH)

INDICATEURS PAR CLASSE



Source: ISPF - Enquête de Fréquentation Hôtelière (EFH)

DÉFINITIONS

Coefficient Moyen de Remplissage (CMR) : Exprimé en pourcentage, il indique le niveau moyen de fréquentation d'un hébergement sur la période donnée. Il est obtenu en divisant le nombre de chambres vendues par le nombre de chambres offertes à la location.

Le Revenu Moyen par Chambre louée (RMC) : Le RMC reflète le prix moyen auquel est vendue une chambre sur une période donnée. Il est obtenu en divisant la Recette hébergement par le nombre de chambres vendues. Le RMC est exprimé hors taxes.

Le Revenu Moyen par Chambre disponible (RevPar) : Est obtenu en divisant la Recette hébergement par le nombre de chambres disponibles. Il peut également être obtenu en multipliant le RMC par le CMR. Il permet de mieux cerner les liens entre le remplissage et le prix de vente. Le RevPar est exprimé hors taxes.

Luxe, Grand Tourisme ou Tourisme : Correspond à une division par classe de l'hôtellerie internationale. La classe Luxe correspond aux hôtels 4 et 5 étoiles, le Grand Tourisme aux hôtels 3 étoiles et le Tourisme aux hôtels 2 étoiles.

TOUTES LES STATISTIQUES SONT DISPONIBLES SUR WWW.ISPF.PF