

# Points

De la Polynésie française

## conjoncture

04

TE AVEI'A

Troisième trimestre 2013

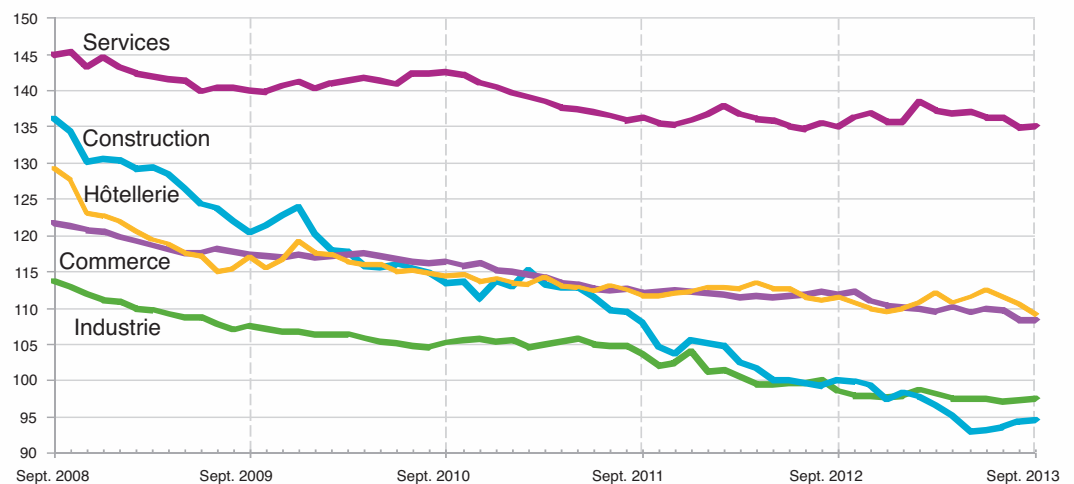
### PAS DE REPRISE AU TROISIÈME TRIMESTRE

Tandis que l'environnement international s'améliore, l'économie polynésienne stagne avec une dégradation de l'emploi et une diminution de la consommation des ménages. Les entreprises investissent moins et les résultats à l'export sont mitigés. Tous ces indicateurs ne laissent pas présager d'amélioration à court terme.

le chiffre : - 1,9 %

C'est la baisse annuelle de l'indice de l'emploi salarié marchand.

#### ÉVOLUTION DES INDICES EMPLOI PAR SECTEUR D'ACTIVITÉ



Données corrigées des variations saisonnières (CVS).  
Pour les trois derniers mois, les indices sont des estimations.

Source : ISPF



## ACTUALITÉ INTERNATIONALE

### Juillet

- le 01 • ZONE EURO - Élargissement :** la Croatie devient le 28<sup>ème</sup> membre de l'Union Européenne (UE). C'est le septième élargissement que connaît l'UE en 60 ans.
- le 17 • CHINE - Investissements Directs à l'Étranger :** le ministre ivoirien du plan et du développement Albert Mabri Toikeusse a annoncé le 17 juillet à Paris que son pays va bénéficier de prêts concessionnels chinois d'un montant global de 10 milliards de dollars au cours des six prochaines années. Les crédits chinois qui seront pour la plupart accordés à la nation ouest-africaine par l'Export-Import Bank of China vont, entre autres, financer l'extension du port d'Abidjan pour un investissement de 2,5 milliards de dollars.
- le 18 • ÉTATS-UNIS - Crise économique :** avec une dette estimée à 18,5 milliards de dollars (14 milliards d'euros), Détroit devient la plus grande ville américaine à se déclarer en faillite. Berceau florissant de l'industrie automobile, « Motor City » subit un profond déclin depuis les années 50. Détroit a officiellement demandé à être placée sous « Chapter 9 », la loi encadrant les faillites des municipalités aux États-Unis. La ville du Michigan avait déjà annoncé le mois dernier qu'elle se verrait contrainte de faire défaut sur une partie de sa dette colossale.

### Août

- le 07 • AUSTRALIE - Politique monétaire :** la Reserve Bank of Australia (RBA) a réduit d'un quart de point son principal taux directeur, qui passe à 2,50 % à compter du 7 août 2013. La baisse des taux est motivée par la nécessité de soutenir l'économie australienne, qui demeure en dessous de son potentiel de croissance, affectée par le ralentissement des investissements dans le secteur minier.
- le 29 • FRANCE - Industrie :** après les deux contrats gagnés par EADS et Thales d'une valeur de 1 milliard d'euros aux Émirats arabes unis, la France a remporté un nouveau contrat pour un montant identique dans le but de moderniser quatre frégates et deux pétroliers-ravitailleurs saoudiens. La société ODAS, qui représente dans le royaume les intérêts des industriels français DCNS, Thales et MBDA, a signé en août le contrat qui doit entrer en vigueur dès le 1<sup>er</sup> septembre. Les industriels attendaient depuis longtemps la signature de ce contrat, espéré depuis près de deux ans, cinq ans après le début des négociations.
- le 31 • CHINE - Économie :** l'industrie chinoise repart, entraînée par une demande intérieure en hausse. Selon l'enquête mensuelle Markit-HSBC, le secteur manufacturier a rebondi en août après trois mois de contraction. L'indice PMI (Purchasing Managers Index) du secteur est remonté à 50,1 contre 47,7 en juillet. Le secteur des services a lui connu en août sa plus forte croissance depuis mars, toujours selon Markit/HSBC l'indice PMI a atteint 52,8 contre 51,3 en juillet.
- le 31 • ÉTATS-UNIS - Consommation :** les ventes automobiles ont bondi en août aux États-Unis, grimant à leur plus haut depuis près de six ans. Selon le cabinet spécialisé Autodata, 1,5 million de véhicules neufs ont été vendus, un chiffre en hausse de 17 % sur un an et au plus haut depuis octobre 2007.

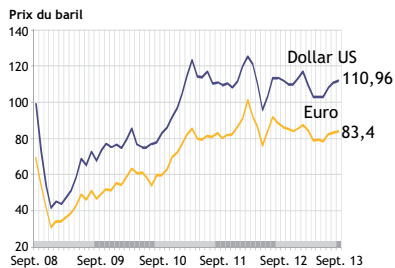
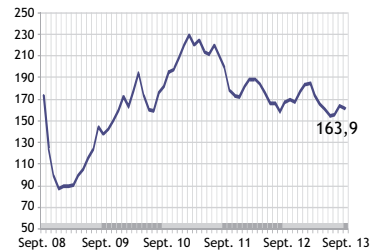
### Septembre

- le 7 • AUSTRALIE - Élections :** après six années au pouvoir, les travaillistes se sont inclinés face à la coalition conservatrice emmenée par le parti libéral lors des élections du 7 septembre. Le nouveau gouvernement sera dirigé par le leader du parti libéral Tony Abbott. Parmi ses promesses de campagne, ce dernier affiche son intention de supprimer la taxe carbone, instaurée en juillet 2012, et de procéder à des réductions de dépenses publiques pour rééquilibrer le budget.
- le 30 • ÉTATS-UNIS - Budget :** fermeture partielle du gouvernement fédéral américain, le Congrès n'ayant pas voté le budget autorisant le relèvement du plafond de la dette publique, les crédits nécessaires n'ont donc pu être alloués, et le pays se retrouve en situation d'impasse budgétaire ('shutdown'). La division des deux chambres du Congrès - la Chambre des Représentants est à majorité républicaine et le Sénat à majorité démocrate - a plusieurs fois conduit au bord du shutdown.
- le 30 • FRANCE - Industrie :** la production a baissé de 1,1 % dans le secteur manufacturier et de 1,4 % sur l'ensemble de l'industrie avec une forte chute dans le domaine de la cokéfaction et du raffinage (- 10,6 %). Les matériels de transports aussi subissent une baisse conséquente (- 2 % au troisième trimestre 2013) ainsi que les matériels informatiques et électriques (- 0,9 %).

## INDICATEURS

## INDUSTRIE

Source : Banque mondiale

Cours du pétrole  
(brent "daté")Indice mensuel des matières  
premières - alimentaires  
base 100, année 2005Indice mensuel des matières  
premières - Métaux et minéraux  
base 100, année 2005

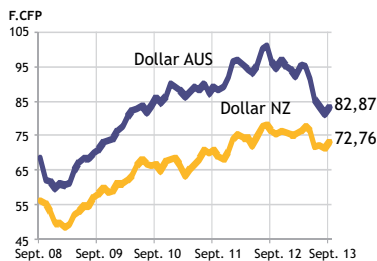
## CHANGE

Source : Banque de Polynésie

Dollar américain



Dollars australien et néo-zélandais



100 Yens



## INDICES BOURSISERS

Source : yahoo finances

Dow Jones



Nikkei 225



Eurostoxx

PRINCIPAUX INDICATEURS ÉCONOMIQUES - DONNÉES BRUTES - 3<sup>ÈME</sup> TRIMESTRE 2013

	PIB (provisoire)		Indice des prix à la consommation Var. sur 1 an	Taux de chômage en fin de trimestre	Taux directeur Banques centrales	Dernier changement
	Var. sur 3 mois	Var. sur 1 an				
États-Unis	2,8 %	1,6 %	1,2 %	7,2 %	0,25 %	17/12/2008
Zone Euro	1,0 %	- 0,4 %	1,1 %	12,2 %	0,50 %	02/05/2013
France <sup>1</sup>	- 0,1 %	0,2 %	0,9 %	11,1 %	0,50 %	02/05/2013
Japon	0,5 %	2,7 %	1,1 %	4,0 %	0,00 %	06/10/2010
Australie	0,6 %	2,3 %	2,2 %	5,6 %	2,50 %	06/08/2013
Nouvelle-Zélande	1,4 %	2,6 %	1,4 %	6,2 %	2,50 %	10/03/2011
Chine	2,2 %	7,8 %	3,1 %	4,1 % <sup>2</sup>	6,00 %	01/11/2012

1 : Les Départements d'Outre-Mer sont inclus pour le taux de chômage et l'indice des prix.  
2 : Taux de chômage urbain (seul taux officiel).

Sources : Instituts statistiques nationaux, banques centrales, missions économiques, OCDE, Eurostats.

ACTUALITÉ LOCALE

Juillet

- le 01 • TOURISME - Investissements :** le Groupe Accor a accepté l'offre de rachat, par le Pays, du Sofitel Maeva Beach. Ce rachat, d'un montant de 950 millions de F.CFP, pourrait déboucher sur un projet d'aménagement touristique global de 80 milliards de F.CFP sur une surface de 52 hectares, le Mahana Beach.
- le 24 • COMMERCE - Liquidations judiciaires :** le tribunal de commerce de Papeete a placé en redressement judiciaire les cinq sociétés gérant les établissements Casino. Cette décision intervient à la suite d'un dépôt de bilan causé par une dette d'un montant de deux milliards de F.CFP. Alors que le Géant Casino de Punaauia a fermé ses portes, ceux d'Arue et de Papeete sont désormais en période d'observation afin d'éviter une éventuelle liquidation judiciaire. Après plus de 30 ans d'activité, les magasins Do It Center ont été placés en liquidation judiciaire par le tribunal de commerce de Papeete. Ce jugement a été prononcé après le dépôt de bilan de la société qui faisait face à des difficultés financières.
- le 30 • PERLICULTURE - Vente aux enchères :** la vente aux enchères de perles de Tahiti organisée par le Groupement d'intérêt économique (GIE) Poe o Rikitea s'est achevée sur un montant de plus de 325 millions de F.CFP de recettes, dépassant les 240 millions de F.CFP espérés. Ainsi, un nombre total de 255 250 perles, soit 83 % des lots proposés, a été vendu principalement à des acheteurs Polynésiens, Hongkongais et Japonais. Ce résultat est le meilleur enregistré depuis 2011.
- le 31 • ECONOMIE - Notation :** l'agence de notation Standard & Poor's a annoncé le maintien de la note BB+ de la Polynésie française avec une perspective stable. Cette évaluation est principalement soutenue par la stabilité politique, la réforme fiscale engagée par le Pays ainsi que l'anticipation d'une amélioration des performances structurelles budgétaires.

Août

- le 06 • EMPLOI - Aides à l'emploi :** le gouvernement a adopté la loi du Pays relative aux contrats d'accès et de soutien à l'emploi (CASE) contenant deux mécanismes d'aide à l'emploi : le contrat d'accès à l'emploi (CAE) et le contrat de soutien à l'emploi (CSE). Le CAE est destiné aux personnes ayant entre 18 et 60 ans, sans emploi depuis deux mois ou licenciées pour motifs économiques. Les bénéficiaires du CAE effectueront un stage d'un an, et bénéficieront d'une indemnité mensuelle de 88 000 F.CFP, pour la tranche d'âge de 18-30 ans, et de 100 000 F.CFP pour celle de 30-60 ans. Le CSE aura pour objectif de compenser la baisse des rémunérations salariales, résultant de la mise en place de réductions du temps de travail. Les entreprises concernées devront effectuer une demande du dispositif auprès du SEFI afin d'indemniser partiellement la perte de salaire brut subie par les salariés ayant plus de 6 mois d'ancienneté, pour une durée de 3 mois. Les deux dispositifs devraient être financés aussi bien par le Pays que par le fonds d'accès à l'emploi et de lutte contre la précarité, pour un coût total estimé à environ 3 milliards de F.CFP.
- le 10 • PÊCHE - Création d'entreprise :** un accord pour la création d'une société aquacole de droit local a été trouvé entre le Pays et les investisseurs chinois. Cette société sera à capitaux 100 % chinois et s'appellera Tahiti Nui Marine. Outre la construction des infrastructures à Makemo, les concessions maritimes seront exclusivement réservées aux Polynésiens. Ce projet devrait créer 1 000 emplois.
- le 27 • CONSTRUCTION - Réglementation :** l'Assemblée de la Polynésie française a adopté la loi du Pays portant création d'outils juridiques pour permettre la réalisation de projets d'aménagement structurants de développement. Elle est destinée à relancer le secteur du BTP au travers de la création d'un cadre réglementaire favorisant la réalisation d'opérations d'aménagement financées par des capitaux privés sur le domaine public. Ainsi, la loi met en place de nouveaux dispositifs de commande publique considérés comme des alternatives à l'emprunt public.

Septembre

- le 03 • TOURISME - Stratégie :** la Chambre Territoriale des Comptes a rendu public son rapport d'observation relatif à la gestion de la politique du tourisme de la Polynésie française sur la période 2005-2012. Le rapport fait état des difficultés rencontrées par le secteur : la fréquentation touristique a chuté de 32 %, s'établissant à 168 978 touristes en 2012, du fait de l'absence de réelles stratégies identifiées à long terme. Les recettes touristiques, pour leur part, sont passées de 41,5 milliards de F.CFP en 2005 à 34 milliards en 2011. Enfin, l'emploi dans le secteur a reculé de 5,5 %, pâtissant des nombreuses fermetures d'hôtels sur la période. La CTC émet dans son rapport une série de recommandations concernant le pilotage de la politique touristique.
- le 18 • TOURISME - Recettes :** du 18 au 28 septembre se déroule à Tahiti la coupe du monde de Beach Soccer. Au-delà de la vitrine touristique exceptionnelle, les retombées économiques directes de ces 10 jours de compétition sont évaluées à 500 millions de F.CFP, dont 130 millions de recettes pour les hébergements hôteliers et 150 millions de F.CFP pour les transports aériens des délégations assurés par Air Tahiti Nui.

## POINT DE CONJONCTURE - TROIS PREMIERS TRIMESTRES 2013

**L'environnement international continue de s'améliorer, mais moins vite en Europe**

L'activité s'accélère aux États-Unis ; le pays se réindustrialise en relocalisant sa production sur le territoire américain. Toutefois, l'économie bénéficie encore largement du soutien monétaire de la Fed. Dans la zone euro, l'activité repart moins vite, et la France reste particulièrement pénalisée par des investissements faibles et des exportations en baisse. Au Japon, l'activité ralentit légèrement mais reste dynamique grâce à des politiques budgétaire et monétaire expansionnistes.

L'économie polynésienne se maintient au vu de la stabilité du chiffre d'affaires des entreprises, mais l'avenir demeure incertain ; les investissements ne repartent pas, et les résultats à l'export sont mitigés. En conséquence, la situation de l'emploi continue de se dégrader, pénalisant ainsi la consommation des ménages.

**Le secteur primaire se maintient grâce aux exportations de perles**

Les résultats des produits agricoles à l'exportation sont mitigés au terme du troisième trimestre 2013 ; sur les neuf premiers mois de l'année, seules les recettes des produits perliers et de la vanille s'améliorent, avec d'excellents résultats pour la vanille (240 millions de F.CFP de recettes, un nouveau record), et un prix au gramme qui progresse légèrement pour la perle de culture brute. En revanche, les ventes des autres produits exportés sont en baisse, en particulier pour l'huile de coprah (- 40 % en valeur et - 20 % en volume), le poisson (- 28 % et - 22 %) et le noni (- 13 %).

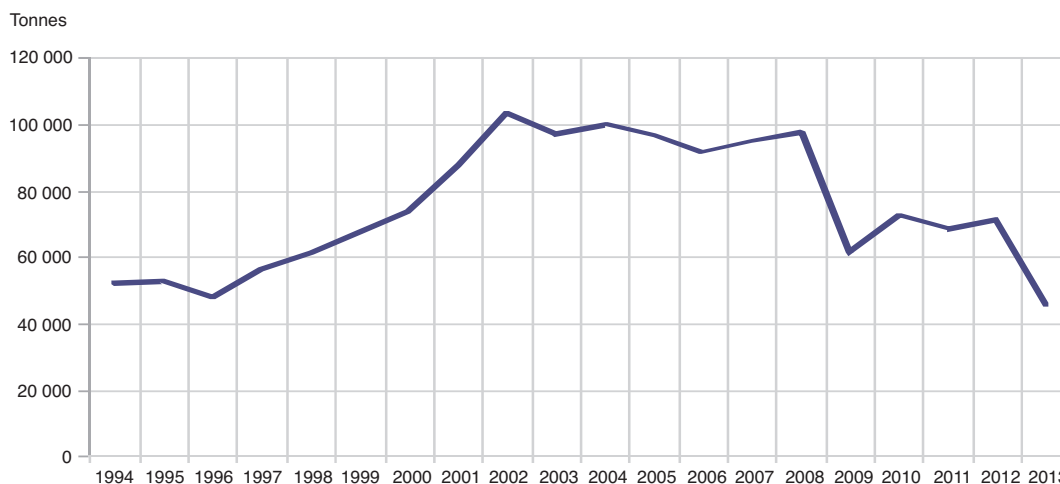
Concernant la production agricole orientée vers la consommation locale, le chiffre d'affaires déclaré des entreprises agricoles au cours du premier semestre 2013 est en baisse par rapport à la même période en 2012 (- 24 %), et ce pour la première fois après six années de hausses consécutives. Cette baisse est concentrée sur les activités d'élevage de volailles, pénalisées par l'épidémie de salmonellose, mais aussi sur les activités d'élevage de porcins.

Les effectifs salariés déclarés dans le secteur primaire sont globalement stables entre juin 2012 et juin 2013.

**L'Industrie se maintient tandis que le BTP poursuit son ralentissement**

L'évolution des importations de biens d'équipement et de biens intermédiaires demeure mal orientée au cours des trois premiers trimestres 2013, avec des baisses annuelles respectives de 13 % et 4 % en valeur, illustrant le faible niveau d'investissement des entreprises et leur attitude attentiste. Les achats en équipements mécaniques sont au plus bas depuis 2000, avec une baisse plus accentuée pour le matériel lié à la construction, alors que ceux exclusivement industriels se maintiennent voire augmentent. Cette tendance se retrouve dans les importations de produits intermédiaires ; ceux principalement utilisés dans la construction comme les métaux, le bois, mais surtout le ciment, sont en baisse, tandis que dans les industries du textile et des éléments électroniques, les importations augmentent.

## IMPORTATIONS DE CIMENT



Sources : Service des Douanes, ISPF

Enfin, les dépenses dans les industries de la construction navale et aéronautique sont au plus bas à seulement 2,3 milliards de F.CFP sur les neuf premiers mois de l'année (3,8 milliards en moyenne sur les cinq dernières années et 7,3 milliards depuis 1993).

Le chiffre d'affaires déclaré des entreprises de l'industrie augmente de 1,7 % entre les premiers semestres 2012 et 2013. Il est principalement entraîné par les activités de production d'électricité, mais aussi par la fabrication d'articles de joaillerie et bijouterie, ainsi que les activités de collecte, tri et recyclage des déchets. En revanche, dans la construction navale et la fabrication de moteurs et turbines, les résultats sont en net retrait. Dans l'industrie alimentaire, le chiffre d'affaires progresse de 1 %, dans le sillage de la croissance démographique.

En ce qui concerne l'emploi, les effectifs diminuent de 100 personnes (- 2,3 %), dont un tiers dans les industries agro-alimentaires, et le reste dans les industries extractives, et diverses activités de l'industrie comme la fabrication d'articles en métal, pour la construction et la fabrication d'articles de joaillerie, bijouterie. En revanche, les effectifs ont progressé dans la production d'électricité et la collecte et traitement des déchets.

Dans la construction, le chiffre d'affaires diminue de 1 % entraîné par la baisse dans la construction de maisons individuelles et autres bâtiments (- 30 %), ainsi que dans la construction d'ouvrages maritimes (- 29 %), et ce malgré des hausses dans la construction de routes (+ 36 %) et dans les travaux d'installation électriques (+ 11 %). Du côté de l'emploi, seules les activités du génie civil augmentent légèrement leurs effectifs (+ 4 %), la baisse dans le gros œuvre (- 13 %) entraînant l'ensemble des effectifs du secteur à la baisse (- 6,4 %).

#### La consommation des ménages pénalise les résultats du commerce

La valeur des importations de biens de consommation est quasiment stable par rapport à 2012 (- 0,1 % en valeur). Toutefois, ce maintien n'est dû qu'à la hausse de la valeur des produits pharmaceutiques importés (+ 7 %). En effet, la consommation des ménages en biens d'équipement du foyer diminue de 5 %, celle des produits d'habillement de 3 %. La baisse est notable pour les appareils domestiques tels que les téléviseurs, ainsi que pour les meubles. Les importations de produits de l'industrie automobile sont, quant à elles, à nouveau en hausse en cumul depuis le début de l'année (+ 7,6 % sur les neuf premiers mois 2013, en glissement annuel), et ce grâce à une forte hausse au mois de septembre. En revanche le nombre de nouvelles immatriculations de véhicules neufs (quatre roues) est en baisse de 5 % sur la même période, à leur niveau le plus bas depuis 1989 (2 900). Les importations de produits pétroliers raffinés augmentent de 1,7 % en volume. Le chiffre d'affaires déclaré des commerces automobiles augmente de 3,4 %, après avoir atteint un point bas au premier semestre 2012. Le chiffre d'affaires du commerce de gros (interentreprises) diminue de 2 %, tandis que dans le commerce de détail il progresse de 1,6 % (- 0,3 % hors inflation), essentiellement grâce aux meilleurs résultats des commerces de vente de carburants, et aux superettes, tandis que les super et hypermarchés voient leurs chiffre d'affaires diminuer. Quant aux effectifs salariés du commerce, ils diminuent de 137 salariés (- 1,5 %), dont 73 dans le commerce de gros, 54 dans le commerce de détail et 10 dans le commerce automobile.

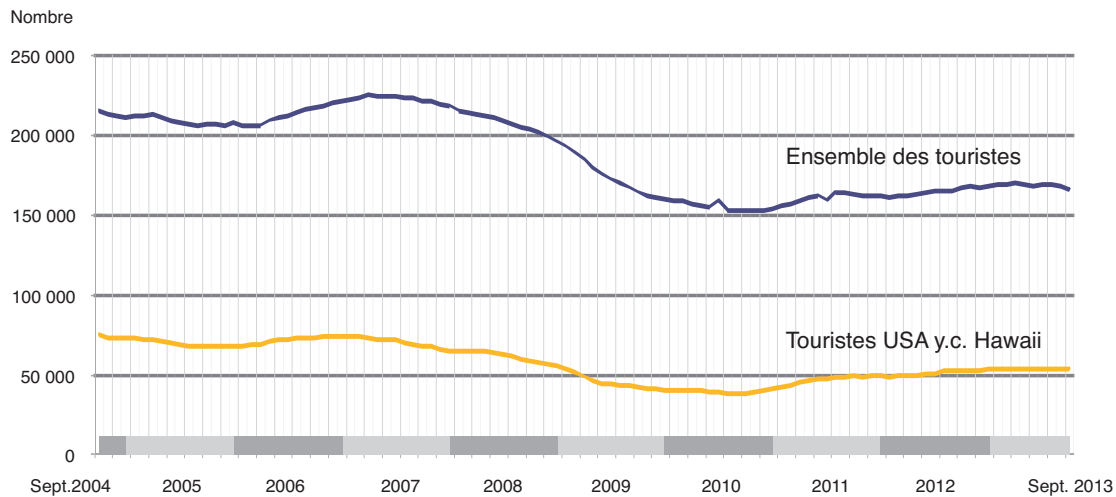
#### Services : les transports aériens et les activités immobilières se portent bien

Le chiffre d'affaires des activités des services - hors commerce - augmente de 2 % sous l'impulsion des activités de transport, et plus particulièrement des transports aériens de passagers (+ 12 %), conséquence de la hausse de la fréquentation touristique au premier semestre 2013. Le chiffre d'affaires progresse aussi fortement dans les activités immobilières (+ 70 %), dans les agences de voyage (+ 50 %), ainsi que dans l'hébergement (+ 13 %) qui bénéficie des retombées d'une hausse du nombre de chambres vendues dans l'hôtellerie internationale, combinée à des prix de vente en hausse. En revanche le chiffre d'affaires diminue dans les transports maritimes et côtiers de passagers et les activités financières.

Les effectifs salariés suivent globalement la même tendance (- 2 % pour les activités de service hors commerce). Les suppressions massives d'effectifs dans l'administration imposent cette tendance (- 6,5 %, soit - 912 salariés), pour majorité des salariés de l'Etat dont les contrats sont arrivés à terme. Le nombre de salariés déclarés dans les activités de ménages pour les particuliers diminue de 7 % (- 110 personnes), et dans les activités associatives de 6 % (- 73 salariés). Et malgré un chiffre d'affaires en hausse, les activités de transports aériens diminuent leurs effectifs de 1,2 % sur la période. Parallèlement, les activités immobilières ont fortement embauché (+ 220 salariés, + 39 %). Les effectifs de l'hôtellerie-restauration sont quasi-stables sur un an, et les résultats plutôt décevants de la fréquentation touristique au troisième trimestre ne laissent pas pressentir d'amélioration. Ainsi sur les neuf premiers mois de l'année, le nombre de touristes diminue légèrement (- 0,8 %, 926 touristes en moins sur un an) du fait de la baisse du tourisme terrestre. Les touristes en hébergement gratuit contribuent pour moitié à cette baisse entraînée par celle du tourisme en provenance de France. Quant aux touristes en hébergement payant, ils représentent la seconde moitié de cette baisse. Les croisiéristes sont venus plus nombreux grâce au marché

américain mais aussi, et dans une moindre mesure, brésilien. Globalement, depuis le début de l'année, la baisse des effectifs touristiques se reflète au travers de la forte contraction des arrivées en provenance de France, d'Italie, et des principaux marchés du Pacifique. Les principaux marchés asiatiques sont en hausse, notable pour la Chine, mais plus timide pour le Japon. La fréquentation touristique pour l'ensemble de l'année 2013 devrait difficilement atteindre les 170 000 touristes, et sans doute ne pas atteindre le niveau de 2012.

## EFFECTIFS TOURISTIQUES (CUMUL ANNUEL)



Source : ISPF

## LE BAROMÈTRE DE LA POLYNÉSIE FRANÇAISE

		Moyenne trimestrielle	Tendance par rapport à la moyenne	
			du trimestre précédent	du même trimestre de l'année précédente
<b>EMPLOI</b> <span style="float: right;">données brutes - sources : SEFI, CPS, ISPF</span>				
Taux de chômage	Recensement de la population 2012	21,8 %	-	-
Emploi salarié (secteur privé)	2 <sup>ème</sup> trimestre 2013	38 033	↗ 1,3 %	↘ - 1,3 %
DEFM	3 <sup>ème</sup> trimestre 2013	11 578	↗ 6,0 %	↗ 2,4 %
Offres d'emploi normal	3 <sup>ème</sup> trimestre 2013	207	↘ - 13,4 %	↘ - 22,8 %
Heures travaillées (secteur privé)	2 <sup>ème</sup> trimestre 2013	6 427 579	↗ 1,3 %	↘ - 1,3 %
<b>ENTREPRISES</b> <span style="float: right;">données brutes - source : ISPF</span>				
Créations (champs ICS)	3 <sup>ème</sup> trimestre 2013	211	↗ 22,2 %	↗ 1,1 %
Radiations (champs ICS)	3 <sup>ème</sup> trimestre 2013	213	↗ 19,2 %	↗ 10,6 %
<b>TOURISME</b> <span style="float: right;">source : ISPF</span>				
Taux d'occupation des hôtels	3 <sup>ème</sup> trimestre 2013	69,7 %	↗ 14,8 %	↗ 1,9 %
Nuitées totales	3 <sup>ème</sup> trimestre 2013	217 946	↗ 15,9 %	↘ - 4,4 %
<b>BTP</b> <span style="float: right;">données brutes - sources : Service des Douanes, ISPF</span>				
Importations de ciment (tonnes)	3 <sup>ème</sup> trimestre 2013	5 645	↘ - 3,1 %	↘ - 31,5 %
<b>CONSUMMATION</b> <span style="float: right;">données brutes - sources : Service des Contributions, ISPF</span>				
Immatriçulation de véhicules neufs	3 <sup>ème</sup> trimestre 2013	370	↘ - 20,1 %	↗ 8,2 %
<b>PRIX</b> <span style="float: right;">sources : INSEE, IEOM, ISPF</span>				
Indice des prix (base 100 décembre 2007)	3 <sup>ème</sup> trimestre 2013	108,14	↗ 0,1 %	↗ 1,2 %
Masse monétaire M3 (millions de F.CFP)	3 <sup>ème</sup> trimestre 2013	394 936	↘ - 0,4 %	↗ 3,0 %

Légende : amélioration, dégradation, Stable

TABLEAU DE BORD GÉNÉRAL

COMMERCE EXTÉRIEUR

Sources : Service des Douanes, ISPF

en millions de F.CFP	sept. 2012	juillet 2013	août 2013	sept. 2013	Var. M/M-12	Var. T/T-4
Importations civiles (valeur CAF)	11 889	15 296	11 866	12 436	+ 4,6 %	- 6,5 %
Exportations locales (valeur FAB)	714	933	1 063	733	+ 2,7 %	- 16,2 %
dont perle de culture brute	375	632	805	496	+ 32,2 %	- 7,1 %
nono	28	30	12	10	- 63,6 %	- 46,2 %
poisson	157	103	107	63	- 60,0 %	- 50,8 %
Balance commerciale (Exportations - Importations)	- 11 175	- 14 364	- 10 803	- 11 703	+ 4,7 %	+ 5,6 %
Taux de couverture réel (Exportations/Importations)	6,0 %	6,1 %	9,0 %	5,9 %	- 0,11	- 0,81

TOURISME

Sources : Service d'Etat à l'Aviation Civile, ISPF

	sept. 2012	juillet 2013	août 2013	sept. 2013	Var. M/M-12	Var. T/T-4
Nombre de touristes	15 944	17 289	14 655	14 175	- 11,1 %	- 5,7 %
dont Américains (y.c. Hawaii)	4 272	4 692	3 968	3 934	- 7,9 %	- 0,6 %
Français	3 269	4 384	2 936	2 714	- 17,0 %	- 8,6 %
Nombre de nuitées	210 380	264 263	195 812	193 764	- 7,9 %	- 4,4 %
Durée moyenne de séjour (jours)	13,2	15,3	13,4	13,7	+ 3,6 %	- 5,7 %
Recette Moyenne par Chambre occupée Hôtels Internationaux (F.CFP)	29 078	34 220	33 892	31 937	+ 9,8 %	+ 10,3 %
Coefficient Moyen de Remplissage - Hôtels Internationaux	68,7 %	69,2 %	70,0 %	69,9 %	1,14	- 0,02
Passagers débarqués à Faa'a (vols réguliers)	21 786	28 267	26 338	21 778	- 0,0 %	- 1,2 %

EMPLOI

Sources : CPS, SEFI, ISPF

	juin 2012	avril 2013	mai 2013	juin 2013	Var. M/M-12	Var. T/T-4
Effectifs salariés (équivalent temps plein) tous secteurs	53 034	52 470	52 242	51 877	- 2,2 %	- 1,6 %
Effectifs salariés (équivalent temps plein) secteur privé	38 579	38 075	38 100	37 925	- 1,7 %	- 1,3 %
Salaire Moyen (équivalent temps plein) tous secteurs	313 599	316 023	308 681	314 661	+ 0,3 %	+ 1,4 %
Salaire Moyen (équivalent temps plein) secteur privé	295 191	289 123	284 381	296 528	+ 0,5 %	+ 0,5 %
Heures travaillées tous secteurs	8 962 711	8 867 427	8 828 843	8 767 159	- 2,2 %	- 1,6 %
Heures travaillées secteur privé	6 519 809	6 434 591	6 438 847	6 409 298	- 1,7 %	- 1,3 %

	sept. 2012	juillet 2013	août 2013	sept. 2013	Var. M/M-12	Var. T/T-4
Demandes (nouvelles inscriptions)	3 466	2 677	3 048	2 913	- 16,0 %	- 9,6 %
Primo-demandeurs	714	630	662	710	- 0,6 %	+ 3,8 %
Demandes d'Emploi non satisfaites en Fin de Mois (DEFM)	12 016	11 032	11 577	12 125	+ 0,9 %	+ 2,4 %
Nouvelles Offres d'Emploi Normal	266	218	216	187	- 29,7 %	- 22,8 %
Nouvelles Offres d'emploi aidé secteur marchand	340	134	106	119	- 65,0 %	- 55,7 %

CONSOMMATION DES MÉNAGES

Sources : Service des Contributions, Service des Transports Terrestres, ISPF

	12T02	12T04	13T01	13T02	Var. M/M-12	Var. T/T-4
Chiffre d'affaires des commerces (en millions de F.CFP)	45 711	53 713	45 142	46 194	//	+ 1,1 %

	sept-12	juil-13	août-13	sept-13	Var. M/M-12	Var. T/T-4
Immatriculations Véhicules neufs	357	371	281	459	+ 28,6 %	+ 8,3 %

ENTREPRISES

Champ ICS : Industrie - Commerce - Services

Source : ISPF

	sept. 2012	juillet 2013	août 2013	sept. 2013	Var. M/M-12	Var. T/T-4
Créations ICS	225	241	188	203	- 9,8 %	+ 1,1 %
Radiations ICS	188	277	179	183	- 2,7 %	+ 10,6 %
Stock ICS	22 121	23 010	23 071	23 031	+ 4,1 %	+ 4,6 %
Stock global	57 292	59 186	59 285	59 322	+ 3,7 %	+ 4,1 %

PRIX À LA CONSOMMATION

Source : ISPF

	sept-12	juil-13	août-13	sept-13	Var. M/M-12	Var. T/T-4
Indice Général (base 100 - déc. 2007)	106,61	108,83	107,62	107,96	+ 1,3 %	+ 1,2 %
Indice Ouvrier (base 100 - déc. 2007)	108,16	109,27	109,08	109,44	+ 1,2 %	+ 1,1 %
Indice Hors Transport Aérien International (base 100 - déc. 2007)	106,59	107,28	107,38	107,61	+ 1,0 %	+ 0,8 %
Index BTP (base 100 - déc. 2010)	103,45	104,40	104,59	104,50	+ 1,0 %	+ 0,7 %
Index TPG (base 100 - déc. 2010)	109,25	110,29	110,43	109,98	+ 0,7 %	+ 0,9 %

Var T/T-4 : cumul (ou moyenne selon nature des données) des 3 derniers mois / cumul (ou moyenne) des 3 mêmes mois de l'année précédente.  
nd : non disponible

TOUTES LES STATISTIQUES SONT DISPONIBLES SUR WWW.ISPF.PF