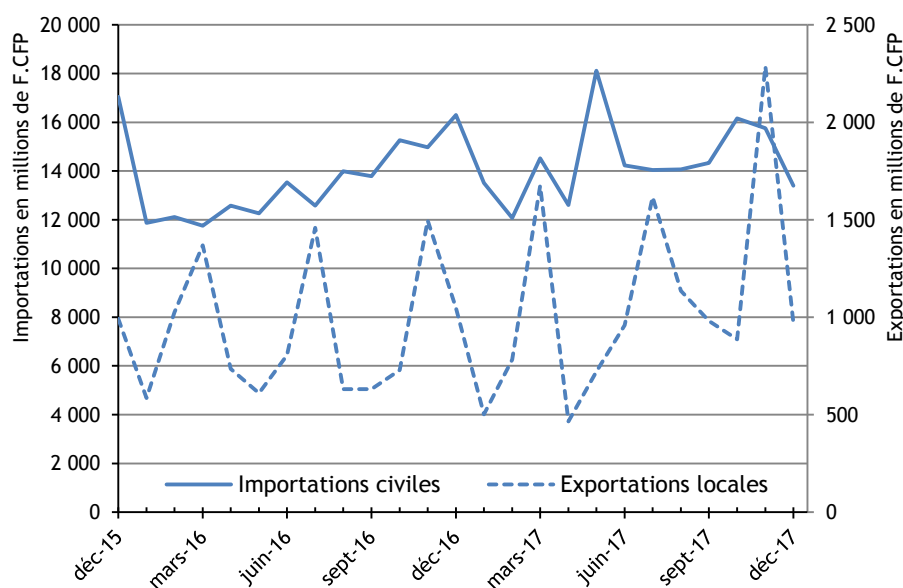


Les commandes des entreprises en retrait et le volume de vanille exporté en baisse

Par rapport à décembre 2016, la valeur des importations civiles diminue de 18 % principalement en lien avec la baisse des commandes des entreprises. En cumul sur un an, les importations civiles augmentent de 7 % en valeur par rapport à 2016. Les biens à destination des ménages y contribuent pour 40 %, les importations de produits pétroliers, 33 % et les commandes des entreprises pour 27 %.

Les exportations locales diminuent de 7 % en valeur par rapport à décembre 2016. Cette baisse est due à celle des recettes de la vanille et de l'huile de coprah. En cumul sur douze mois, la valeur des exportations locales progresse de 17 % par rapport à 2016 essentiellement en lien avec la hausse des recettes issues des ventes de perles de culture brutes. Dans une moindre mesure, la hausse des recettes de la vanille, de la nacre et du poisson contribue également à l'augmentation globale.

ÉVOLUTION DES IMPORTATIONS CIVILES ET DES EXPORTATIONS LOCALES



Recul des importations des entreprises

Par rapport à décembre 2016, les biens à destination des entreprises fléchissent de 32 % en valeur. La réception d'un Avion de Transport Régional en décembre 2016 explique cette forte variation. Les importations destinées aux ménages diminuent de 5 % en valeur. Les contributeurs à cette baisse sont les produits agro-alimentaires (- 6 % en valeur) (préparations de fruits et légumes et alimentaires diverses en particulier), les commandes de produits agricoles (- 30 %)(notamment fruits et légumes) et enfin les biens de consommation (- 7 %). La facture énergétique baisse de 14 % pour un volume commandé en recul de 21 %.

En cumul sur un an, les biens destinés à la consommation des ménages progressent de 6 % en valeur avec la hausse des importations de véhicules de tourisme (+ 40 % en nombre), incitées par la détaxe sur les petites cylindrées ainsi que la prime à la voiture propre. Le nombre de véhicules importés atteint 5 900 unités ; ce niveau dépasse largement la moyenne annuelle des dix dernières années (4 900). Les achats de produits agro-alimentaires progressent de 3 % avec la hausse des commandes de viandes et abats comestibles et de laits et produits laitiers en particulier. Les produits pétroliers augmentent de 26 % en valeur pour un volume en hausse de 6 %, notamment avec la majoration de la facture du gazole (+ 24 %) et du fioul (+ 34 %). Du côté des entreprises, les achats de biens intermédiaires progressent de 6 % et les biens d'équipement de 4 %.

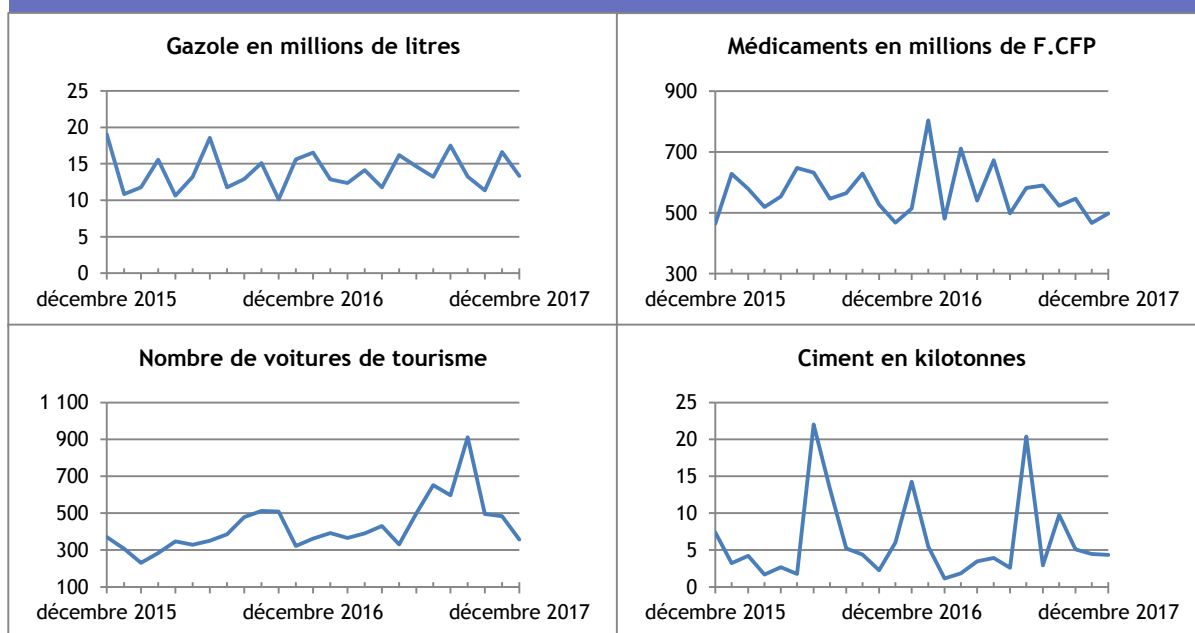
TABLEAU DES IMPORTATIONS CIVILES

	Décembre			Cumul depuis janvier		
	2016	2017	Variation	2016	2017	Variation
Unité :	millions de F.CFP			millions de F.CFP		
			%			%
Importations civiles (CAF)	16 300,0	13 397,0	-17,8	160 988,5	172 782,7	7,3
Entreprises	7 379,7	5 054,7	-31,5	67 032,0	70 322,7	4,9
<i>Biens d'équipement</i>	4 333,9	2 354,3	-45,7	32 257,8	33 586,6	4,1
<i>Biens intermédiaires</i>	3 045,8	2 700,4	-11,3	34 774,2	36 736,1	5,6
Ménages	7 341,9	6 986,4	-4,8	79 623,8	84 339,2	5,9
<i>Produits agricoles</i>	565,0	399,2	-29,3	3 854,4	3 755,2	-2,6
<i>Produits des IAA *</i>	3 603,4	3 387,3	-6,0	38 366,7	39 678,4	3,4
<i>Biens de consommation **</i>	2 278,1	2 113,6	-7,2	26 275,0	26 794,5	2,0
<i>Produits automobiles</i>	895,4	1 086,3	21,3	11 127,6	14 111,2	26,8
Produits pétroliers	1 578,3	1 356,0	-14,1	14 332,7	18 120,9	26,4

* produits des industries agro-alimentaires

** produits de consommation non alimentaire

ÉVOLUTION DES IMPORTATIONS CIVILES PAR PRODUITS



Sources : Douanes - ISPF

Retrait du volume de vanille et d'huile de coprah expédié

Entre décembre 2016 et décembre 2017, les recettes à l'exportation diminuent de 7 % en lien d'abord avec la baisse de 68 % du volume de vanille commandé par la France et les Pays-Bas. Le prix au kilo progresse de 33 % à 59 500 F.CFP. La baisse des achats d'huile de coprah par la France (- 30 % en valeur et - 23 % en volume) joue aussi sur le recul des recettes globales. Le volume de perles de culture brutes progresse de 54 % et le prix moyen au gramme diminue à 454 F.CFP. Le volume de poissons croît de 13 %, notamment avec les exportations de thon obèse, jaune et d'espadon frais et réfrigérés vers les Etats-Unis et le prix moyen au kilo diminue de 8 % pour atteindre 1 235 F.CFP.

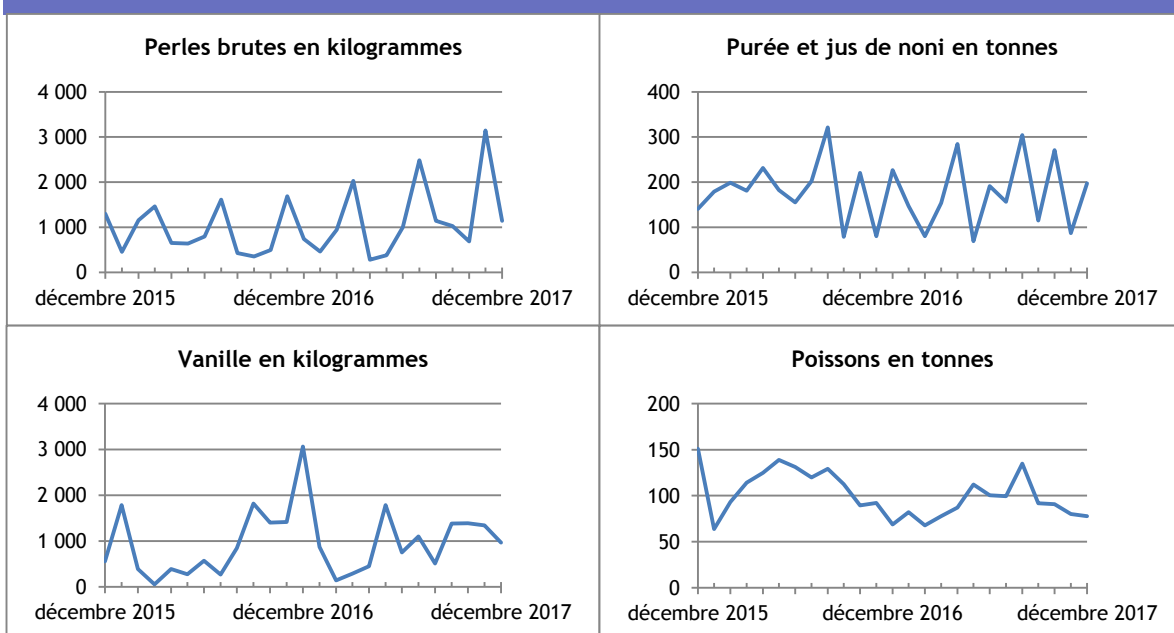
En cumul sur un an, la perle porte l'essentiel de la hausse des exportations locales. Son volume croît de 40 % avec en particulier les commandes de Hong Kong (+ 68 % en volume). Le prix moyen au gramme est de 550 F.CFP et diminue de 10 %. Il reste en dessous du niveau des cinq dernières années (570 F.CFP). Le volume de vanille exporté recule de 10 % mais le prix au kilo croît de 50 % et s'élève à 56 400 F.CFP en moyenne. La nacre progresse de 47 % en valeur notamment avec les exportations vers la Chine et le Vietnam. Les recettes de poissons augmentent de 4 % pour un volume qui diminue de 14 %, en lien avec les commandes des Etats-Unis (+ 8 % en valeur) notamment le thon obèse et le thon jaune frais et réfrigérés. Le prix moyen au kilo de ces deux poissons (deux tiers des recettes) croît de 14 %, à 1 435 F.CFP.

TABLEAU DES EXPORTATIONS LOCALES

	Décembre			Cumul depuis janvier		
	2016	2017	Variation	2016	2017	Variation
Unité :	millions de F.CFP			millions de F.CFP		
Exportations locales (FAB)	1 046,6	969,2	-7,4	11 120,3	12 977,1	16,7
Produits perliers *	473,2	525,3	11,0	6 654,6	8 347,7	25,4
dont perles brutes	464,5	519,5	11,9	6 427,0	8 117,3	26,3
Poissons	91,8	96,1	4,7	1 285,2	1 342,2	4,4
Noni	65,1	56,5	-13,3	650,7	591,2	-9,1
Huile de coprah	123,6	86,5	-30,0	860,7	784,3	-8,9
Vanille	136,1	57,6	-57,6	464,1	619,5	33,5
Monoï	63,5	58,5	-7,9	321,7	368,5	14,6
Nacres	13,7	30,4	120,8	140,9	206,7	46,8
Autres produits	79,6	58,3	-26,7	742,6	716,9	-3,4

* perles brutes, keshis, mabe et ouvrages en perles de culture

ÉVOLUTION DES EXPORTATIONS LOCALES PAR PRODUITS



Sources : Douanes - ISPF



DÉFINITIONS

Importations civiles

Les importations comprennent les marchandises entrées directement pour la consommation (y compris les réparations et les transformations) et les marchandises sorties des entrepôts douaniers ou en admission temporaire pour être mises à la consommation. Elles excluent les importations militaires.

Importations à destination des entreprises

Ce sont principalement les biens d'équipement et les biens intermédiaires.

Importations à destination des ménages

Ce sont principalement les produits des industries agro-alimentaires, les produits de consommation non alimentaires, les produits automobiles et les produits agricoles, sylvicoles et piscicoles.

Exportations locales

Il s'agit des exportations de produits locaux, c'est-à-dire les marchandises entièrement ou partiellement produites ou fabriquées dans le pays. Elles excluent les exportations nationalisées (les importations réexportées en l'état).

Valeur CAF

Les importations sont recensées d'après leur valeur en douane sur la base des factures CAF (Coût, Assurance, Fret) : au prix du produit lui-même sont ajoutés les frais de transport et d'assurance nécessaires à son acheminement sur le territoire.

Valeur FAB

Les exportations sont recensées d'après leur valeur en douane sur la base des factures FAB (Franco A Bord), c'est-à-dire y compris les frais de transport jusqu'au passage en douane, à l'exclusion de ceux qui sont encourus hors du territoire pour acheminer la marchandise jusqu'au destinataire.

Taux de couverture réel

C'est le rapport entre la valeur des exportations de produits originaires du territoire et les importations civiles. Ce taux est appelé réel parce qu'il est calculé à partir, d'une part, de la capacité du territoire à exporter ses produits locaux, d'autre part, de ses besoins en biens importés. C'est un indicateur de la dépendance du territoire vis-à-vis de l'extérieur.

Balance commerciale réelle

C'est la différence entre les exportations locales et les importations civiles. Si les exportations sont inférieures aux importations, la balance est déficitaire ; dans le cas contraire, la balance est excédentaire.

MÉTHODES

L'ISPF retraite les données fournies par les services douaniers pour en tirer des indicateurs d'échanges de marchandises avec les autres pays.

La statistique du commerce extérieur donne la représentation du trafic transfrontalier des marchandises. Elle permet d'analyser les flux de marchandises, en importations comme en exportations. On entend par marchandises, tous les biens qui contribuent à accroître ou à diminuer le stock des ressources matérielles du pays.

TOUTES LES STATISTIQUES SONT DISPONIBLES SUR WWW.ISPF.PF