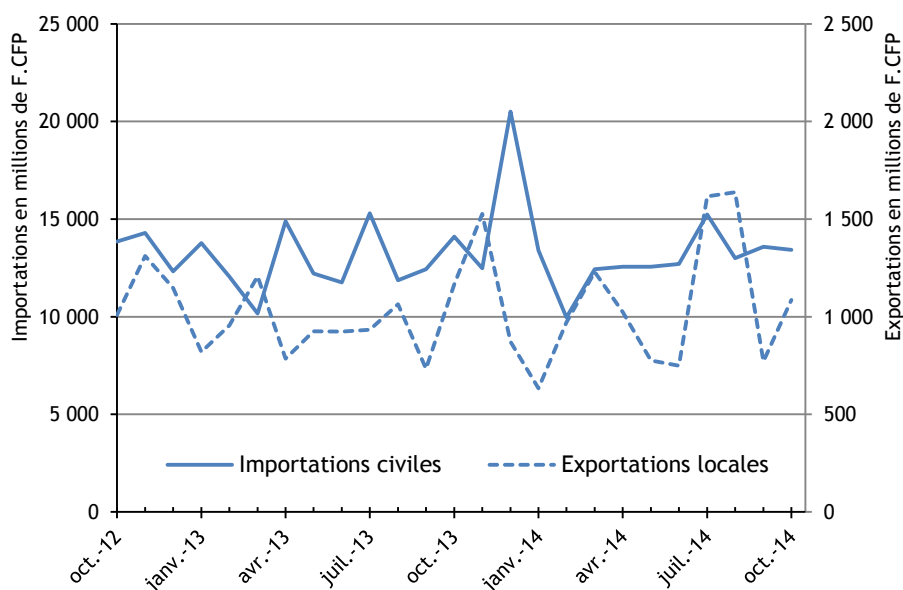


ÉVOLUTION DU COMMERCE EXTÉRIEUR

En octobre, la valeur des importations civiles diminue de 5 % comparée à octobre 2013. La baisse du volume des produits pétroliers et dans une moindre mesure, celle du volume des biens d'équipement, en sont la cause. Cumulée depuis janvier et hors importations exceptionnelles, la valeur des importations civiles recule de 1 %, par rapport à la même période en 2013, entraînée par des produits pétroliers en retrait.

La valeur des exportations locales diminue de 7 % entre octobre 2013 et octobre 2014 essentiellement avec la baisse des recettes à l'exportation des perles de culture brutes. Sur les dix premiers mois de l'année et hors exportations exceptionnelles, la valeur des exportations locales progresse de 9 %, par rapport à 2013, soutenue par des prix unitaires en hausse de 11 %.

ÉVOLUTION DES IMPORTATIONS CIVILES ET DES EXPORTATIONS LOCALES



La valeur des importations civiles en retrait

La valeur des importations civiles destinées aux entreprises diminue de 8 % par rapport à octobre 2013 avec le recul du volume des biens d'équipement de 18 % et des prix unitaires des biens intermédiaires de 35 %. Cumulée depuis janvier et hors importations exceptionnelles, la valeur des biens à destination des entreprises progresse de 0,6 %.

La valeur des produits des industries agro-alimentaires croît de 12 % par rapport à octobre 2013 soutenue par la hausse du volume de 10 % et des prix unitaires de 2 %. Sur les dix premiers mois de l'année, le volume de ces produits soutient la hausse de 2 % de la valeur par rapport à 2013.

La valeur des biens de consommation importés progresse de 11% tirée par la hausse du volume de 6 % et des prix unitaires de 4 %. En cumul depuis janvier, la valeur augmente de 1,2 % par rapport à 2013. Comparé à octobre 2013, le volume de produits pétroliers importés recule de 32 % et renforce la baisse de la valeur cumulée depuis janvier qui atteint - 12 % par rapport à 2013.

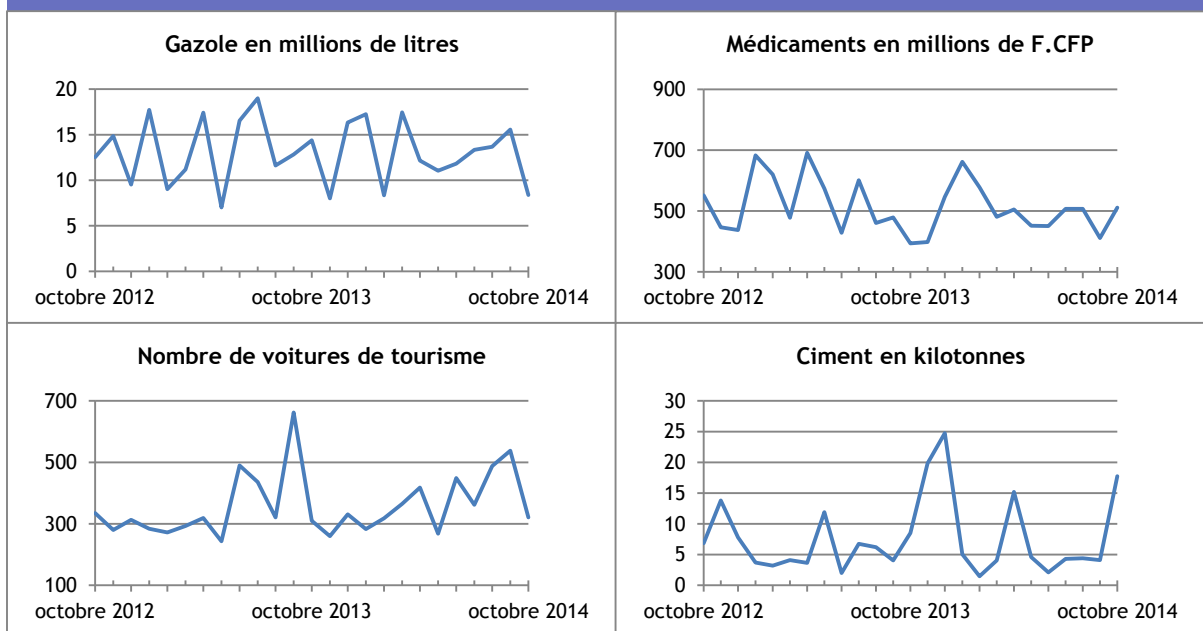
TABLEAU DES IMPORTATIONS CIVILES

	Octobre			Cumul depuis janvier		
	2014	2013	Variation	2014	2013	Variation
Unité :	millions de F.CFP			millions de F.CFP		
			%			%
Importations civiles (CAF)	13 423,0	14 097,3	-4,8	128 847,3	128 539,6	0,2
Produits des IAA *	3 545,7	3 165,6	12,0	30 265,1	29 695,7	1,9
Biens intermédiaires	3 064,1	3 201,9	-4,3	26 875,9	27 172,6	-1,1
Biens d'équipement	2 004,5	2 317,0	-13,5	21 361,0	19 343,4	10,4
Produits pétroliers	1 560,3	2 401,6	-35,0	20 547,2	23 344,9	-12,0
Biens de consommation **	2 223,9	2 011,5	10,6	19 230,9	18 998,8	1,2
Produits automobiles	826,4	751,4	10,0	8 131,7	7 546,3	7,8
Produits agricoles	198,2	248,2	-20,1	2 435,4	2 437,8	-0,1

* produits des industries agro-alimentaires

** produits de consommation non alimentaire

ÉVOLUTION DES IMPORTATIONS CIVILES PAR PRODUITS



Sources : Douanes - ISPF

La valeur des exportations locales en baisse

La valeur des perles de culture brutes exportées recule en octobre 2014 par rapport à octobre 2013, entraînée par une baisse du volume (- 28 %). Cumulée depuis janvier, la valeur progresse de 15 % soutenue par une hausse du volume de 5 % et un prix au gramme qui augmente de 9 % par rapport à 2013. Le volume de poissons exporté diminue de 3 % comparé à octobre 2013 mais le prix au kilo en hausse de 15 %, maintient l'augmentation de la valeur à 11 %. En cumul depuis janvier, malgré un prix au kilo en baisse de 7 %, la hausse des volumes exportés (+ 18 %) accroît les recettes de 10 %.

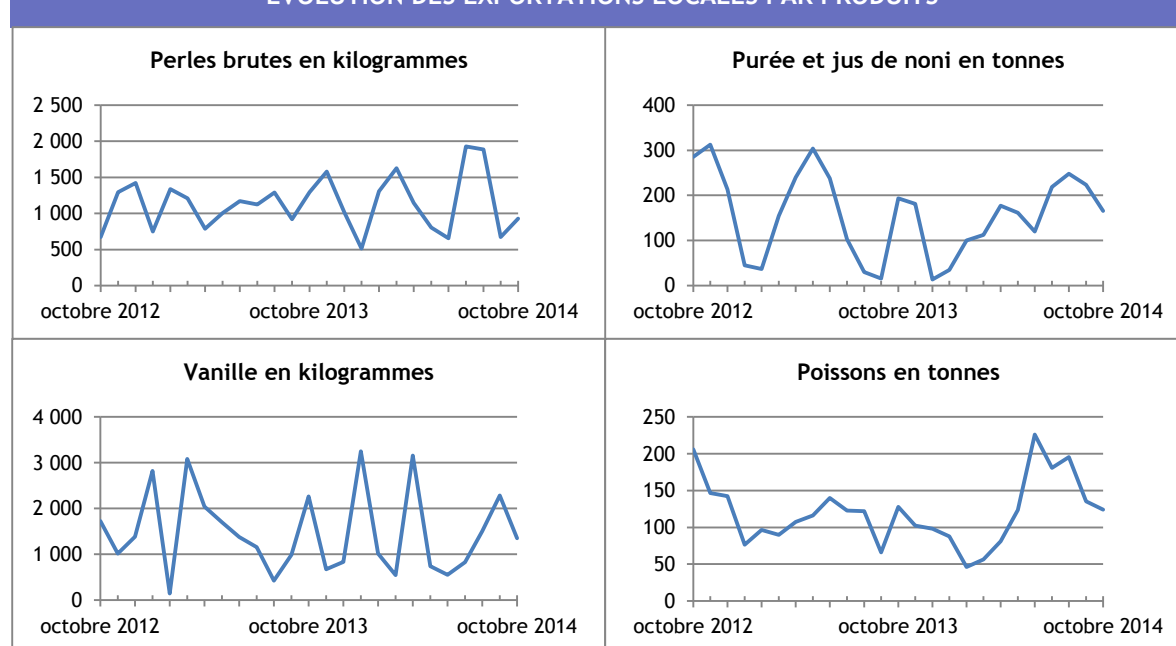
La valeur de l'huile de coprah exportée croît grâce à un prix au kilo en hausse de 38 % en octobre 2014. Celui-ci augmente de 49 % sur les dix premiers mois de l'année. La valeur du noni exporté recule de 6 % ce mois-ci. L'augmentation du prix au kilo (+ 10 %) ne compense pas la baisse du volume exporté (- 14 %). En cumul depuis janvier, le volume commandé fait progresser la valeur de 13 %, comparé à 2013.

TABLEAU DES EXPORTATIONS LOCALES

	Octobre			Cumul depuis janvier		
	2014	2013	Variation	2014	2013	Variation
Unité :	millions de F.CFP			millions de F.CFP		
	%			%		
Exportations locales (FAB)	1 085,6	1 165,7	-6,9	10 490,3	9 511,3	10,3
Produits perliers *	661,3	829,1	-20,2	7 135,0	6 211,3	14,9
dont perles brutes	642,3	813,3	-21,0	6 959,2	6 036,1	15,3
Poissons	116,9	105,1	11,2	1 036,8	944,9	9,7
Noni	50,8	53,7	-5,5	457,3	404,2	13,1
Huile de coprah	58,6	45,2	29,6	388,9	350,3	11,0
Vanille	31,8	45,0	-29,4	309,7	286,1	8,2
Monoï	45,2	15,0	200,9	215,5	120,5	78,9
Nacres	12,3	24,6	-49,9	153,0	211,8	-27,8
Autres produits	108,6	47,8	127,0	794,0	982,1	-19,1

* perles brutes, keshis, mabe et ouvrages en perles de culture

ÉVOLUTION DES EXPORTATIONS LOCALES PAR PRODUITS



Sources : Douanes - ISPF



DÉFINITIONS

Importations civiles

Les importations comprennent les marchandises entrées directement pour la consommation (y compris les réparations et les transformations) et les marchandises sorties des entrepôts douaniers ou en admission temporaire pour être mises à la consommation. Elles excluent les importations militaires.

Exportations locales

Il s'agit des exportations de produits locaux, c'est-à-dire les marchandises entièrement ou partiellement produites ou fabriquées dans le pays. Elles excluent les exportations nationalisées (les importations réexportées en l'état).

Valeur CAF

Les importations sont recensées d'après leur valeur en douane sur la base des factures CAF (Coût, Assurance, Fret) : au prix du produit lui-même sont ajoutés les frais de transport et d'assurance nécessaires à son acheminement sur le territoire.

Valeur FAB

Les exportations sont recensées d'après leur valeur en douane sur la base des factures FAB (Franco A Bord), c'est-à-dire y compris les frais de transport jusqu'au passage en douane, à l'exclusion de ceux qui sont encourus hors du territoire pour acheminer la marchandise jusqu'au destinataire.

Taux de couverture réel

C'est le rapport entre la valeur des exportations de produits originaires du territoire et les importations civiles. Ce taux est appelé réel parce qu'il est calculé à partir, d'une part, de la capacité du territoire à exporter ses produits locaux, d'autre part, de ses besoins en biens importés. C'est un indicateur de la dépendance du territoire vis-à-vis de l'extérieur.

Balance commerciale réelle

C'est la différence entre les exportations locales et les importations civiles. Si les exportations sont inférieures aux importations, la balance est déficitaire ; dans le cas contraire, la balance est excédentaire.

MÉTHODES

L'ISPF retraite les données fournies par les services douaniers pour en tirer des indicateurs d'échanges de marchandises avec les autres pays.

La statistique du commerce extérieur donne la représentation du trafic transfrontalier des marchandises. Elle permet d'analyser les flux de marchandises, en importations comme en exportations. On entend par marchandises, tous les biens qui contribuent à accroître ou à diminuer le stock des ressources matérielles du pays.

TOUTES LES STATISTIQUES SONT DISPONIBLES SUR WWW.ISPF.PF