

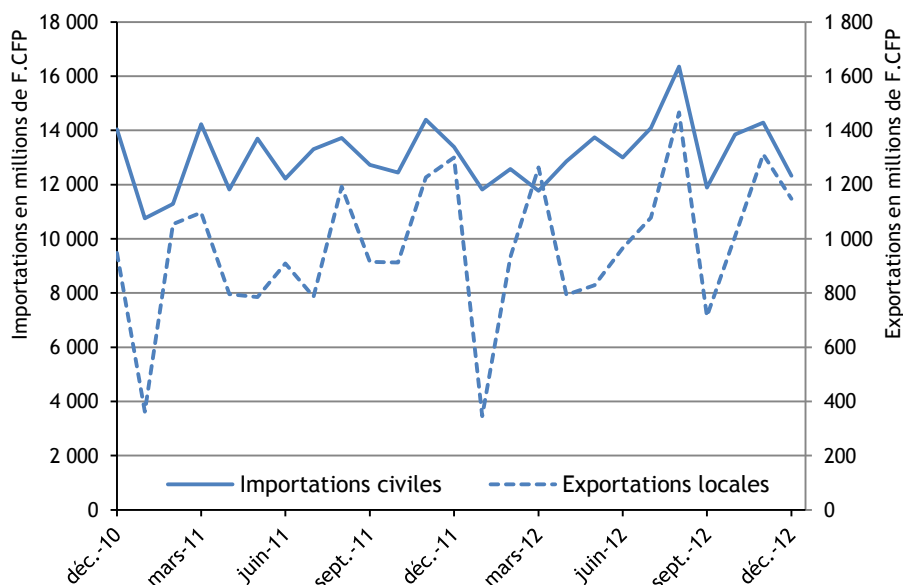
## ÉVOLUTION DU COMMERCE EXTÉRIEUR

Les valeurs des importations et des exportations en 2012 restent supérieures à celles de 2011 malgré leurs baisses respectives au mois de décembre 2012.

En 2012, la majorité des produits ont des valeurs en hausse mais pour des volumes d'importation moindres. Les prix unitaires à l'import sont ainsi plus élevés qu'en 2011. Seuls les produits de consommation non alimentaires et de l'industrie automobile sont moins importés, en valeur comme en volume.

Les exportations locales ont augmenté en 2012 essentiellement du fait des bonnes ventes de poissons et de vanille. Les ventes de perles, 60 % de la valeur exportée, ont pourtant diminué de 5 % entre 2012 et 2011.

### ÉVOLUTION DES IMPORTATIONS CIVILES ET DES EXPORTATIONS LOCALES



## La valeur des importations augmente en 2012

Les produits des industries agroalimentaires sont les principaux achats du pays en 2012 et représentent un quart de la valeur totale importée. Par rapport à 2011, la valeur de ces produits a augmenté de 4 % pour un volume de marchandises en baisse de 3 %.

En 2012, les importations d'hydrocarbures ont coûté 27 milliards de F.CFP, soit 11 % de plus qu'en 2011 pour un volume en baisse de 3 %. Le gazole et l'essence ont augmenté de 15 % en moyenne annuelle comparé à 2011. En décembre 2012, leurs prix à l'import sont de plus en plus élevés, respectivement 84 et 79 F.CFP le litre. En décembre 2010, ces mêmes produits coûtaient 58 et 54 F.CFP le litre.

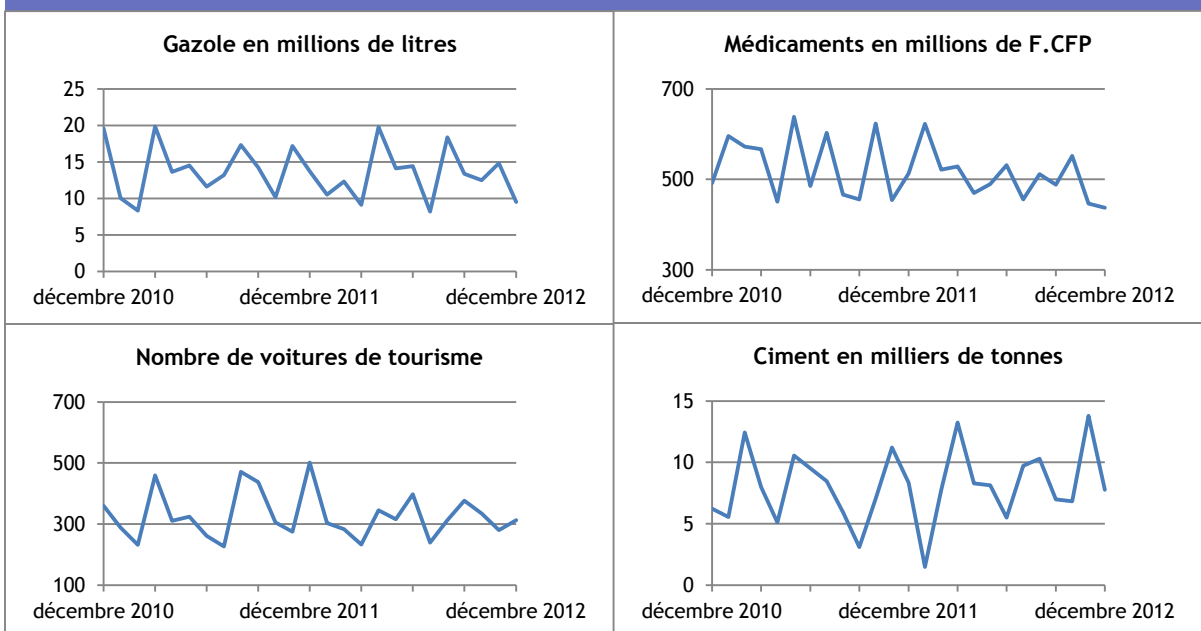
Contrairement à la majorité des produits importés en 2012, les produits de consommation non alimentaires (médicaments, meubles, livres...) et de l'industrie automobile sont moins importés, en valeur comme en volume.

TABLEAU DES IMPORTATIONS CIVILES

	décembre			Cumul depuis janvier		
	2012	2011	Variation	2012	2011	Variation
Unité :	millions de F.CFP			millions de F.CFP		
Importations civiles (CAF)	12 320,9	13 383,6	-7,9	158 546,0	153 994,2	3,0
Produits des IAA *	3 276,6	3 337,4	-1,8	37 442,2	36 088,5	3,8
Biens intermédiaires	2 339,0	2 673,7	-12,5	33 132,1	32 956,1	0,5
Produits pétroliers	1 626,6	1 931,3	-15,8	27 282,7	24 510,9	11,3
Biens de consommation	1 827,5	2 020,9	-9,6	23 341,4	24 700,3	-5,5
Biens d'équipement	2 112,4	1 959,2	7,8	25 587,6	23 728,0	7,8
Produits automobiles	737,5	1 103,2	-33,1	8 785,7	9 363,9	-6,2
Produits agricoles	401,3	357,9	12,1	2 974,3	2 646,5	12,4

\* produits des IAA : produits des industries agroalimentaires

## ÉVOLUTION DES IMPORTATIONS CIVILES PAR PRODUITS



Sources : Douanes - ISPF

### Les ventes de poissons et de vanille tirent les exportations à la hausse

La filière pêche établit un nouveau record à l'export en 2012 avec 1,6 milliard de F.CFP et 1 700 tonnes de poissons vendus. Le prix moyen annuel du kilogramme de poisson exporté est de 930 F.CFP, un montant jamais atteint, en augmentation de 15 % par rapport à 2011.

La vanille termine également l'année sur un record avec 17 tonnes d'exportation, soit un tiers de plus qu'en 2011. Depuis quatre ans, son prix à l'export se maintient autour de 17 500 F.CFP le kilogramme.

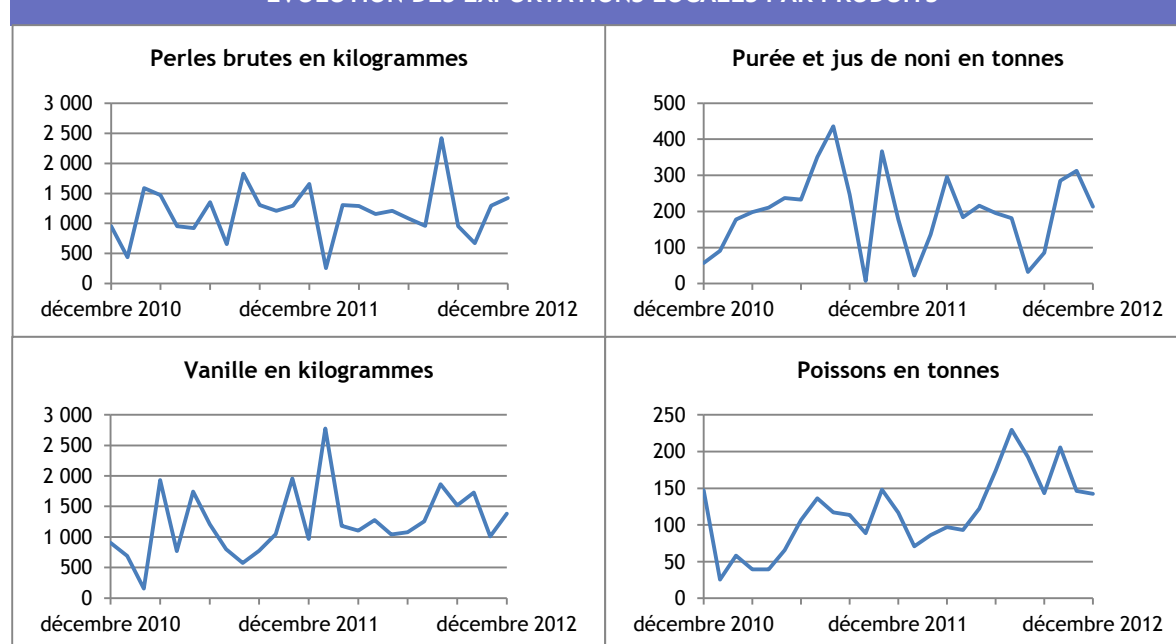
Les exportations de produits perliers\* baissent régulièrement de 10 % en moyenne annuelle depuis 2007. Les perles brutes restent néanmoins le produit qui a la plus forte valeur à l'export avec 7 milliards en 2012. Le noni est également en perte de vitesse comparé à 2011, avec un tonnage en baisse de 21 %.

TABLEAU DES EXPORTATIONS LOCALES

	décembre			Cumul depuis janvier		
	2012	2011	Variation	2012	2011	Variation
<i>Unité :</i>	millions de F.CFP			millions de F.CFP		
			%			%
<b>Exportations locales (FAB)</b>	<b>1 147,9</b>	<b>1 300,0</b>	<b>-11,7</b>	<b>11 856,9</b>	<b>11 334,8</b>	<b>4,6</b>
Produits perliers *	796,9	930,7	-14,4	7 166,2	7 539,5	-5,0
dont Perles de culture brute	783,8	854,6	-8,3	6 888,4	7 117,2	-3,2
Poissons	103,5	115,3	-10,2	1 583,2	850,8	86,1
Noni	63,9	54,3	17,8	640,4	781,0	-18,0
Huile de coprah	50,7	51,4	-1,4	711,2	735,8	-3,3
Monoï	40,0	36,5	9,7	229,3	257,2	-10,9
Nacres	23,8	35,4	-32,8	267,4	294,6	-9,2
Vanille	23,6	16,8	40,5	300,9	219,2	37,3
Autres produits	45,5	59,7	-23,7	958,4	656,7	45,9

\* produits perliers : perles brutes, keshis, mabe et ouvrages en perles de culture

ÉVOLUTION DES EXPORTATIONS LOCALES PAR PRODUITS



Sources : Douanes - ISPF



## DÉFINITIONS

### Importations civiles

Les importations comprennent les marchandises entrées directement pour la consommation (y compris les réparations et les transformations) et les marchandises sorties des entrepôts douaniers ou en admission temporaire pour être mises à la consommation. Elles excluent les importations militaires.

### Exportations locales

Il s'agit des exportations de produits locaux, c'est-à-dire les marchandises entièrement ou partiellement produites ou fabriquées dans le pays. Elles excluent les exportations nationalisées (les importations réexportées en l'état).

### Valeur CAF

Les importations sont recensées d'après leur valeur en douane sur la base des factures CAF (Coût, Assurance, Fret) : au prix du produit lui-même sont ajoutés les frais de transport et d'assurance nécessaires à son acheminement sur le territoire.

### Valeur FAB

Les exportations sont recensées d'après leur valeur en douane sur la base des factures FAB (Franco A Bord), c'est-à-dire y compris les frais de transport jusqu'au passage en douane, à l'exclusion de ceux qui sont encourus hors du territoire pour acheminer la marchandise jusqu'au destinataire.

### Taux de couverture réel

C'est le rapport entre la valeur des exportations de produits originaires du territoire et les importations civiles. Ce taux est appelé réel parce qu'il est calculé à partir, d'une part, de la capacité du territoire à exporter ses produits locaux, d'autre part, de ses besoins en biens importés. C'est un indicateur de la dépendance du territoire vis-à-vis de l'extérieur.

### Balance commerciale réelle

C'est la différence entre les exportations locales et les importations civiles. Si les exportations sont inférieures aux importations, la balance est déficitaire ; dans le cas contraire, la balance est excédentaire.

## MÉTHODES

L'ISPF retraite les données fournies par les services douaniers pour en tirer des indicateurs d'échanges de marchandises avec les autres pays.

La statistique du commerce extérieur donne la représentation du trafic transfrontalier des marchandises. Elle permet d'analyser les flux de marchandises, en importations comme en exportations. On entend par marchandises, tous les biens qui contribuent à accroître ou à diminuer le stock des ressources matérielles du pays.

TOUTES LES STATISTIQUES SONT DISPONIBLES SUR [WWW.ISPF.PF](http://WWW.ISPF.PF)