

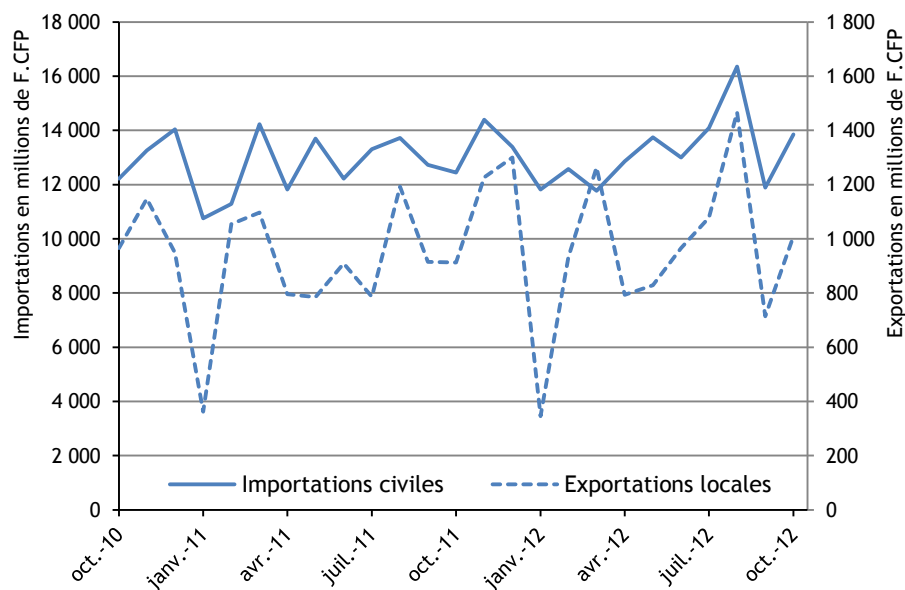
## ÉVOLUTION DU COMMERCE EXTÉRIEUR

Les importations civiles et les exportations locales sont de nouveau en hausse en octobre 2012, après les baisses importantes du mois dernier. En cumul depuis le début de l'année, les valeurs des importations et des exportations sont également supérieures à celles de 2011.

De nombreux biens importés sont plus chers qu'en 2011, notamment les produits issus du pétrole et des industries agroalimentaires, pour des volumes d'importation moins élevés.

Avec de bonnes ventes de poissons et de vanille, les exportations d'octobre restent orientées à la hausse, malgré de faibles expéditions de perles brutes. En cumul sur dix mois, les exportations 2012 sont nettement supérieures à chacune des trois années précédentes.

### ÉVOLUTION DES IMPORTATIONS CIVILES ET DES EXPORTATIONS LOCALES



## Le prix des marchandises accroît la valeur des importations

En octobre 2012, le coût des importations de produits pétroliers augmente de 7 % par rapport à octobre 2011. Les volumes sont toutefois en baisse de 10 %. Comparée aux années précédentes, la provenance des hydrocarbures s'est diversifiée ; ce mois-ci, 60 % des produits sont originaires de Corée du Sud, le reste de Singapour.

La valeur des produits des IAA\* importés en octobre 2012 est également en hausse de 13 % mais pour des volumes en recul de 1 %. Depuis le début de l'année, le prix de ces produits et de celui des hydrocarbures participent grandement à l'accroissement de la valeur des importations en 2012.

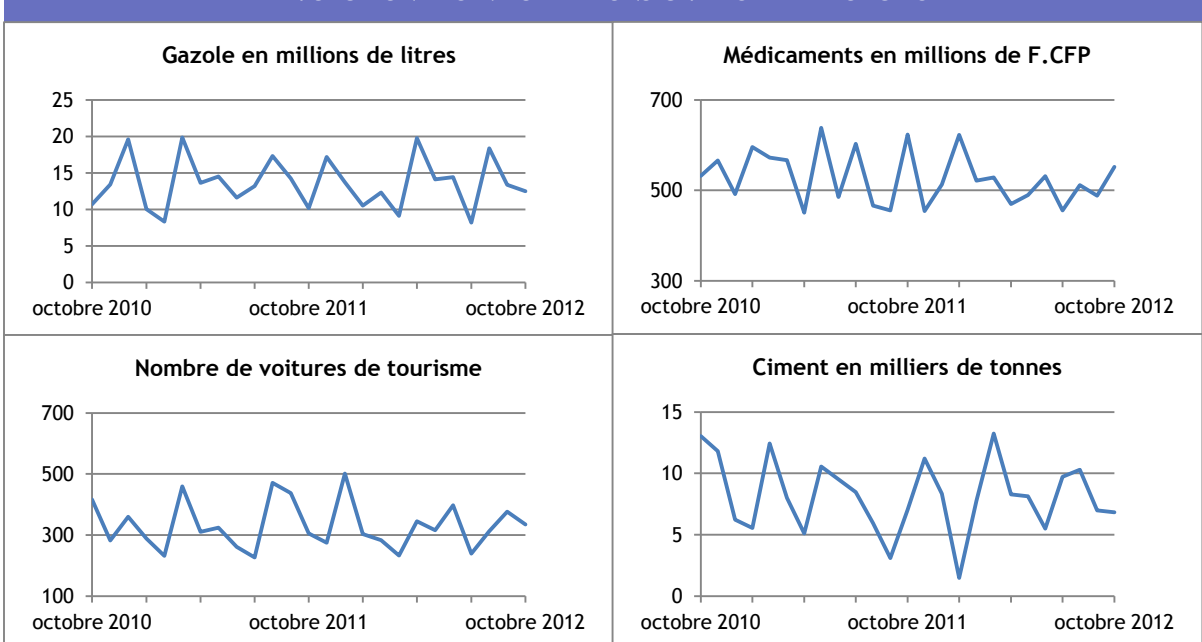
Les biens d'équipement sont aussi en forte hausse en octobre 2012 comparativement à octobre 2011, mois le plus faible depuis dix ans. En retirant les importations exceptionnelles, la valeur des biens d'équipement de janvier à octobre est en baisse de 4 % par rapport à 2011.

TABLEAU DES IMPORTATIONS CIVILES

	octobre			Cumul depuis janvier		
	2012	2011	Variation	2012	2011	Variation
Unité :	millions de F.CFP			millions de F.CFP		
Importations civiles (CAF)	13 850,9	12 449,3	11,3	131 938,4	126 217,6	4,5
Produits des IAA *	3 548,2	3 144,2	12,8	30 575,7	29 267,8	4,5
Biens intermédiaires	2 781,3	2 686,0	3,5	27 792,5	27 383,5	1,5
Produits pétroliers	2 159,8	2 010,2	7,4	23 124,3	19 858,1	16,4
Biens de consommation	2 274,8	2 139,4	6,3	19 291,6	20 333,1	-5,1
Biens d'équipement	1 998,2	1 486,9	34,4	21 577,8	19 661,6	9,7
Produits automobiles	849,0	762,4	11,4	7 266,7	7 633,3	-4,8
Produits agricoles	239,6	220,3	8,7	2 309,7	2 080,2	11,0

\* produits des IAA : produits des industries agroalimentaires

## ÉVOLUTION DES IMPORTATIONS CIVILES PAR PRODUITS



Sources : Douanes - ISPF

La demande extérieure de poissons reste soutenue

En octobre 2012, les exportations sont tirées à la hausse par les bonnes ventes de poissons, essentiellement frais, qui dépassent les 200 tonnes. Sur les dix premiers mois de l'année, 1 400 tonnes de poissons ont déjà été exportées, dont les deux tiers vers les Etats-Unis. Ce tonnage place 2012 parmi les meilleures années d'exportations de poissons.

Les ventes de vanille hors du pays en 2012 sont remarquables. En dix mois, 15 tonnes de vanille représentent le meilleur volume jamais exporté.

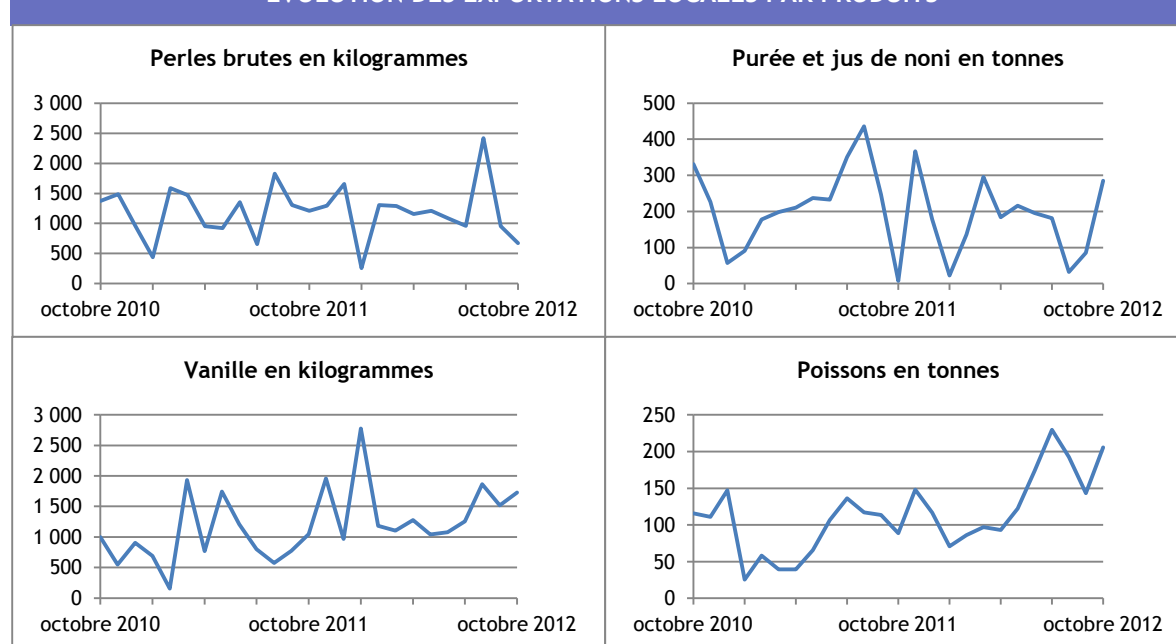
En contrepartie, certains produits accusent un retard conséquent par rapport à 2011, comme le noni et le monoï. Les perles brutes, l'huile de coprah et les nacres sont aussi moins exportés, mais leur repli reste modéré.

TABLEAU DES EXPORTATIONS LOCALES

	octobre			Cumul depuis janvier		
	2012	2011	Variation	2012	2011	Variation
Unité :	millions de F.CFP			millions de F.CFP		
			%			%
Exportations locales (FAB)	1 009,0	912,5	10,6	9 397,2	8 808,5	6,7
Produits perliers *	402,6	637,7	-36,9	5 522,0	5 794,2	-4,7
dont Perles de culture brute	358,5	549,9	-34,8	5 280,8	5 480,8	-3,6
Poissons	187,8	71,7	161,8	1 359,1	624,9	117,5
Huile de coprah	98,7	56,3	75,3	603,9	628,8	-4,0
Noni	83,7	2,5	3 235,6	488,1	625,0	-21,9
Vanille	29,2	17,4	68,0	256,1	166,5	53,8
Nacres	21,7	26,6	-18,2	221,8	229,5	-3,3
Monoï	26,0	48,9	-46,7	137,4	193,7	-29,1
Autres produits	159,1	51,4	209,9	808,8	545,9	48,2

\* produits perliers : perles brutes, keshis, mabe et ouvrages en perles de culture

ÉVOLUTION DES EXPORTATIONS LOCALES PAR PRODUITS



Sources : Douanes - ISPF



## DÉFINITIONS

### Importations civiles

Les importations comprennent les marchandises entrées directement pour la consommation (y compris les réparations et les transformations) et les marchandises sorties des entrepôts douaniers ou en admission temporaire pour être mises à la consommation. Elles excluent les importations militaires.

### Exportations locales

Il s'agit des exportations de produits locaux, c'est-à-dire les marchandises entièrement ou partiellement produites ou fabriquées dans le pays. Elles excluent les exportations nationalisées (les importations réexportées en l'état).

### Valeur CAF

Les importations sont recensées d'après leur valeur en douane sur la base des factures CAF (Coût, Assurance, Fret) : au prix du produit lui-même sont ajoutés les frais de transport et d'assurance nécessaires à son acheminement sur le territoire.

### Valeur FAB

Les exportations sont recensées d'après leur valeur en douane sur la base des factures FAB (Franco A Bord), c'est-à-dire y compris les frais de transport jusqu'au passage en douane, à l'exclusion de ceux qui sont encourus hors du territoire pour acheminer la marchandise jusqu'au destinataire.

### Taux de couverture réel

C'est le rapport entre la valeur des exportations de produits originaires du territoire et les importations civiles. Ce taux est appelé réel parce qu'il est calculé à partir, d'une part, de la capacité du territoire à exporter ses produits locaux, d'autre part, de ses besoins en biens importés. C'est un indicateur de la dépendance du territoire vis-à-vis de l'extérieur.

### Balance commerciale réelle

C'est la différence entre les exportations locales et les importations civiles. Si les exportations sont inférieures aux importations, la balance est déficitaire ; dans le cas contraire, la balance est excédentaire.

## MÉTHODES

L'ISPF retraite les données fournies par les services douaniers pour en tirer des indicateurs d'échanges de marchandises avec les autres pays.

La statistique du commerce extérieur donne la représentation du trafic transfrontalier des marchandises. Elle permet d'analyser les flux de marchandises, en importations comme en exportations. On entend par marchandises, tous les biens qui contribuent à accroître ou à diminuer le stock des ressources matérielles du pays.

TOUTES LES STATISTIQUES SONT DISPONIBLES SUR [WWW.ISPF.PF](http://WWW.ISPF.PF)